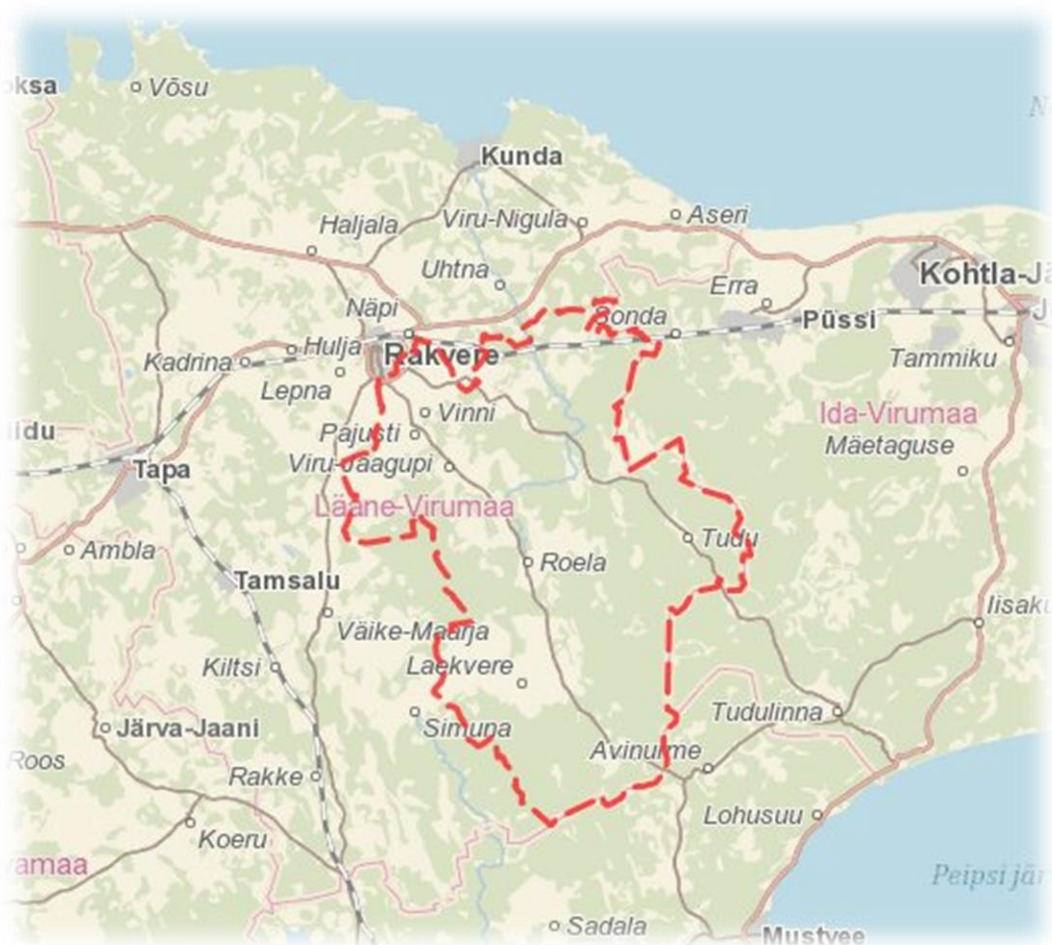




Vinni valla üldplaneeringu lähteseisukohad Lääne-Viru maakond



Töö nr: 1947ÜP3

Planeerimisprotsessi korraldaja: Vinni Vallavalitsus

Maanõunik: Irina Kuhlbach

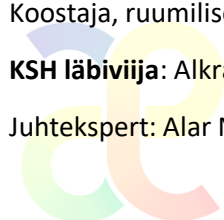
Planeeringu koostaja: AB Artes Terrae OÜ

Projekti juht, ruumilise keskkonna planeerija, volitatud maastikuarhitekt: Heiki Kalberg

Koostaja, ruumilise keskkonna planeerija: Jürgen Vahtra

KSH läbiviija: Alkranel OÜ

Juhtekspert: Alar Noorvee



Sisukord

Sisukord

1. Sissejuhatus	4
2. Üldplaneeringu alusdokumendid.....	5
3. Üldplaneeringu vormistamine	10
4. Kaasamiskava.....	11
5. Üldplaneeringu eeldatav ajakava.....	13
6. Ülevaade üldplaneeringuga teostatavatest analüüsides ja uuringutest.....	14
7. Üldplaneeringu lähteseisukohtadele ja keskkonnamõju strateegilise hindamise aruande eelnõule laekunud ettepanekud ja valla seisukoht nende osas	15



1. Sissejuhatus

Planeerimisseaduse § 6 lg 12 kohaselt on planeeringu lähteseisukohad planeerimismenetluses algatamisel või pärast algatamist koostatav dokument, milles planeeringu koostamise korraldaja kirjeldab planeeringu koostamise vajadust, eesmärki ja ülesandeid, mida planeeringuga kavatsetakse lahendada, esitab planeeringu koostamise eeldatava ajakava ning annab ülevaate planeeringu koostamiseks vajalike uuringute tegemisest ja planeeringu koostamise kaasatavatest isikutest.

Vinni valla üldplaneeringu koostamine ja keskkonnamõju strateegiline hindamine (edaspidi: KSH) algatati Vinni Vallavolikogu 24.05.2018 otsusega nr 23. Üldplaneeringu alaks on Vinni vald ning seosed valla lähiümbrusega (naaberomavalitsustega), et tagada sidusate võrgustike (taristud, roheline võrgustik) toimimine.

Tänane Vinni vald (planeeringuala) moodustus 2017. aastal haldusreformi tulemusena. Vald, kogupindalaga 1012,8 km² on suurima territooriumiga omavalitsus Lääne-Virumaal (ligikaudu 28% Lääne-Virumaa pindalast). Uue moodustatud valla koosseisus on endised Vinni vald (pindala 486,7 km²), Laekvere vald (pindala 352,4 km²) ja Rägavere vald (pindala 173,7 km²).¹

Üldplaneeringu eesmärk on ühinenud valla territooriumil ruumilise arengu põhimõtete ja suundumuste määratlemine ning ruumilise arenguga kaasnedavate võivate majanduslike, sotsiaalsete, kultuuriliste ja looduskeskkonnale avalduvate mõjude hindamine järgnevateks aastateks. Üldplaneeringu teemadekäsitlus lähtub planeerimisseaduse § 75 lg 1-st, ülesanded ja nende käsitlus on esitatud allpool.

Üldplaneeringu koostamisel arvestatakse võimalikult suures ulatuses põhimõtet, et kuna kehtivaid õigusakte ja piiranguid üldplaneeringuga ei kehtestata, siis neid tekstis ja joonistel ei esitata.

¹ Vinni valla arengukava aastateks 2019-2030

2. Üldplaneeringu alusdokumendid

Üldplaneeringu koostamisel arvestatakse järgnevaid arengudokumente:

- üleriigiline planeering Eesti 2030+;
- Lääne-Viru maakonnaplaneering;
- Lääne-Virumaa maakonna arengustrateegia 2030+;
- Lääne-Viru maakonnaplaneeringu lisad;
- Laekvere valla üldplaneering;
- Rägavere valla üldplaneering;
- Vinni valla üldplaneering;
- Vinni valla arengukava aastateks 2019-2030;
- Vinni vallas kehtivad valdkondlikud arengukavad;
- Vinni vallas kehtivad detailplaneeringud;
- naaberomavalitsuste kehtivad üldplaneeringud ja arengukavad.

2.1. Transpordivõrgustiku ja muu infrastruktuuri, sealhulgas kohalike teede, raudteede üldise asukoha ja nendest tekkivate kitsenduste määramine, liikluskorralduse üldiste põhimõtete määramine, tänava kaitsevööndi laiendamine

Valla transpordivõrgustiku arendamise põhimõtete ja liikluskorralduse (sh parkimiskorralduse) üldiste põhimõtete määramine.

Teede osas esitada üldplaneeringus järgmine teede liigitus, nende asukoht ja neist tulenevad kitsendused:

- Euroopa teedevõrgu maantee;
- riigitee, mis pole Euroopa teedevõrgu maantee;
- kohalik tee (võimalik, et toimub täiendav alamjaotus töö käigus);
- avalikult kasutatav eratee;
- avaliku kasutusega eratee;
- RMK metsateed kui avaliku kasutusega teed.

Üldplaneeringu joonistel ei esita teede kaitsevööndeid kohtades, kus kaitsevööndi ulatust üldplaneeringuga ei muudeta. Teekaitsevööndite ulatuse vähendamine ja suurendamine määrata planeeringu koostamisel.

Üldplaneeringus kajastada raudteed, raudteejaamad (Kabala) ja olulised ülesõidud. Kaaluda raudteeülesõidu taastamise võimalikkust Uljaste külas.

Üldplaneeringu koostamisel hinnata kergliiklusteede vajadust. Olemasoleva kergliiklusteede võrgustiku toimivuse analüüs, täiendavate kergliiklusteede vajaduse ja asukoha ning üldise iseloomu määramine.²

Kaaluda kas Kehala ringrajal on vajalik ja võimalik kopteriväljaku tegemine.

² Üldplaneeringu HD tehniline kirjeldus



2.2. Kohaliku tähtsusega jäätmekäitluskohtade asukoha ja nendest tekkivate kitsenduste määramine

Ohtlikke- ja suurjäätmeid võetakse vastu Lääne-Viru Jäätmekeskuses (Piira küla, Vinni vald)

Üldplaneeringu koostamise käigus määratakse olemasolevate ja vajadusel uute jäätmejäamade ja komposteerimisväljakute asukohad ning vajadusel kitsendused. Töö käigus analüüsida, mis on mõistlik arv ning määrata asukohad (sisendina võetav valla jäätmekava valmib eeldatavasti 2019. a jooksul). Üks võimalik asukoht kompostimisväljakule Laekvere puhasti läheduses.

2.3. Tehnovõrkude ja -rajatiste üldise asukoha ja nendest tekkivate kitsenduste määramine

Tehnovõrguliinidest esitada üldplaneeringus:

- elektrivõrk pingega 35 kV ja enam;
- gaasivõrgu kesk- ja kõrgsurvetorustik;
- tuletõrje veevõtukohad.

Peale kanda ühisveevärgi ja kanalisatsiooni ala, reoveekogumisala (üldplaneeringu koostamise käigus otsustada, kas alad kehtestada või jätta alade määramine arengukava ülesandeks) ning kaugküttevõrgu ala. Peale kanda hüdrandid ja tuletõrje veevõtu kohad.

Maakonnaplaneeringuga pole tuulikuparkide rajamiseks eelistatud alasid määratud ja maakonnaplaneering ei välista tuuleparkide rajamist. Üldplaneeringuga määrata üldised tingimused juhuks, kui valda soovitakse rajada tuulikuparkisid.

Üldplaneeringuga määrata päikesepaneelide ja jaamade rajamise põhimõtted ja vajadusel kitsendused.

2.4. Olulise ruumilise mõjuga ehitise asukoha valimine

Üldplaneeringu koostamise analüüsida Kehala ringraja võimalikku tulevikku ning selgitada välja, kas tegemist on olulise ruumilise mõjuga ehitisega.

Üldplaneeringu koostamisel analüüsida võimalikke tingimusi tuuleparkide ehitamiseks ning tuuleparkide planeerimise korral määrata võimalikud asukohad ja tingimused.

Täiendavaid olulise ruumilise mõjuga ehitisi ei planeerita.

2.5. Avalikus veekogus kaldaga püsivalt ühendatud või kaldaga funktsionaalselt seotud ehitise üldiste ehituslike tingimuste ja asukoha määramine

Määrata üldised põhimõtted ja võimalusel näidata asukohad.

2.6. Asustuse arengut suunavate tingimuste täpsustamine

Üldplaneeringu koostamisel viiakse läbi elanikkonnale ja ettevõtjatele suunatud küsitlus³, mis annab sisendeid asustust suunavate tingimuste täpsustamiseks.

Vinni vallas asub kaks kohalikku keskust (Vinni-Pajusi, Laekvere) ja kolm lähikeskust (Roela, Ulvi, Tudu).

³ Üldplaneeringu HD tehniline kirjeldus

Oluline on soodustada väljakujunenud asustuse säilimist ja tugevdada olemasolevaid keskuseid. Uute elamualade planeerimisel lähtuda sellest, et uued kinnistud tekiks keskuste aladele, kus on optimaalsed võimalused teeninduseks ja olemasoleva infrastruktuuriga ühinemiseks. Elamuarenduses keskenduda ennekõike suuremate asulate sees asuvate tühjade kruntide kasutuselevõtule, et parandada asulate kompaktsust. Uute tootmisalade planeerimisel lähtuda olemasolevate tootmisalade lähedusest, et võimaldada ühtsete komplekside tekkimist ning vältida maastiku killustamist. Eelistada tuleb madala viljakusega muldasid. Tootmisalad peavad paiknema eemal senistest ja planeeritavatest rekreatsiooni ja elamualadest. Ettevõtlusalaseks eelistuseks on olemasolevate tootmisalade kasutusevõtmise kõrval kohaliku väikeettevõtluse ja sellega seonduvate teenuste osutamine ja arendamine. Luua võimalus, et ettevõtlusest tulenevaid töökohtasid oleks võimalik luua kõigis suuremates asulates. Olulise negatiivse keskkonnamõjuga tootmine planeerida kohtadesse, kus see ei mõjutaks välja kujunenud ja planeeritud elukeskkonda.

Piira küla määrata arengualaks, maade otstarve määrata planeerimisel. Viru-Kabala, Vinni, Pajusti ja Viru-Jaagupi piirkonda kavandada elamumaid.

2.7. Supelranna ala määramine

Maakonnaplaneering Vinni valla territooriumile supluskohti ei määra. Ametlikud supluskohad ja alad määrata töö käigus koos maakasutuse juhtfunktsioonide määramisega.

2.8. Kohalike üleujutusosalade määramine

Vinni vallas puudub mererand ja puuduvad suurte üleujutusosaladega siseveekogud. Koostöös kohaliku kogukonnaga selgitada, kas on kohalikke üleujutusalasid (Veadla, Jupri oja, Kunda jõgi) ja käsitleda kohalike võimalike üleujutuste temaatikat. Üleujutusohu käsitlemisel arvestada võimalusel ka kliimamuutustest tulenevaga.

2.9. Rohevõrgustiku toimimist tagavate tingimuste täpsustamine ning sellest tekkivate kitsenduste määramine

Täpsustada maakonnaplaneeringu rohevõrgustiku piire ja vajadusel kasutamistingimusi. Juhinduda rohevõrgustiku planeerimisjuhendist ja Lääne-Virumaa maakonnaplaneeringus toodud üldpõhimõtetest.

2.10. Kallasrajale avaliku juurdepääsu tingimuste määramine

Töö käigus määrata uusi juurdepääse, mis tagaks piisava ligipääsetavuse. Juurdepääsude tagamisel tuleb arvestada kaitstavate loodusobjektide kaitsetingimustega.

2.11. Ranna ja kalda ehituskeeluvööndi suurendamine ja vähendamine

Ehituskeeluvööndit ehitamise tingimusi täpsustatakse üldplaneeringu koostamise käigus lähtuvalt laekunud ettepanekutest. Ehituskeeluvööndi määramisel võetakse arvesse varasemalt planeeringutega tehtud vähendusi. Vältimaks võimalikke vaidlusi ehituskeeluvööndi asukoha üle kompaktse hoonestusega alal (kas metsasel alal ühtib ehituskeeluvöönd piiranguvööndi piiriga) käsitleda temaatikat üldplaneeringus ja vajadusel määrata üldplaneeringu kohane ehituskeeluvööndi piir, mis ei sõltu kompaktse hoonestusega alal metsa tunnuste olemasolust.



2.12. Kohaliku omavalitsuse üksuse tasandil kaitstavate loodusobjektide ja nende kaitse- ja kasutustingimuste seadmine

Planeeringu koostamisel analüüsida ja vajadusel määrata kohaliku kaitse alused objektid ja nende kaitse- ja kasutamistingimused. Lähteseisukohtade koostamise ajal ei ole teada objekte, mis peaks määrama kohaliku tasandi kaitse alla.

2.13. Väärtuslike põllumajandusmaade, rohealade, maastike, maastiku üksikelementide ja looduskoosluste määramine ning nende kaitse- ja kasutustingimuste seadmine

Vinni valla arengukava 2019-2030 toob välja, et suuremad ettevõtted ja tööandjad tegelevad põllumajandussektoris ning see on piirkonna tähtsaimaks majandusharuks.

Lääne-Virumaal loetakse väärtuslikuks põllumajandusmaaks põllumajandusmaa massiivi, mille boniteet on vähemalt 40 hindepunkti⁴ (Virumaa keskmine 46 hindepunkti). Väärtuslik põllumajandusmaa võib olla põllumaa või püsirohuma, kus tulenevalt viljakusest peaks jätkuma põllumajanduslik maakasutus.

Üldplaneeringuga ei määrata väärtuslikuks põllumaaks kompaktselt asustatud alasid; põllumassiive mille pindala on väiksem kui 2 ha (kaaluda seda põhimõtet ja pindala täiendavalt); maaüksusi mille katastriüksuse sihtotstarve ei ole maatulundusmaa ning üldplaneeringuga muuks otstarbeiks kavandatud alasid. Üldplaneeringus täpsustatakse väärtuslike põllumajandusmaa piirid ja säilimiseks vajalikud tingimused.

Väärtuslike rohealade, maastike, maastiku üksikelementide ja looduskoosluste määramine ning nende kaitse- ja kasutustingimuste seadmisel lähtutakse maakonnaplaneeringust ja kohaliku kogukonna tagasisidest üldplaneeringu koostamisel.

2.14. Maardlatest ja kaevandamisest mõjutatud aladest tekkivate kitsenduste määramine

Üldplaneeringus esitada maardlad tugiinfona joonisel alana, tekstis esitada üldised kitsendused või kitsendused üksikobjektide kaupa. Piiritleda altkaevandatud alad ning sätestada vajadusel piirangud ehitustegevuseks. Maardlate käsitlusel järgitakse maakonnaplaneeringus toodud üldpõhimõtteid. Vajadusel määratakse üldplaneeringus kaevandatud alade rekultiveerimistingimused.

2.15. Miljööväärtuslike alade ja väärtuslike üksikobjektide määramine ning nende kaitse- ja kasutustingimuste seadmine

Üldplaneeringu koostamisel ei tehta kultuuripärandi teemalisi uuringuid, sh riikliku kaitse all olevate objektide inventeerimist. Lähteseisukohtade koostamise ajal ei ole teada objekte, mis peaks määrama kohaliku tasandi kaitse alla. Ehitus- ja maakasutustingimuste määramisel tutvutakse maaehituspärandi, matmispaikade registri, muististe ja pärimuspaikade ning XX sajandi väärtusliku arhitektuuri andmekogudes toodud ja võimalusel/sobivusel määratakse ehitus- ja maakasutustingimused vastavalt. Lisaks käsitletakse üle kehtivates üldplaneeringutes miljööväärtuslike aladena välja toodud alad.

⁴ Lääne-Viru maakonnaplaneering 2030+ (lk 53)

2.16. Kohaliku tähtsusega kultuuripärandi säilitamise meetmete, sealhulgas selle üldiste kasutustingimuste määramine

Töö käigus selgitada täiendavaid võimalikke väärtusi ning nende säilitamise meetmeid. Pärandkultuuriobjektideks on eelmiste põlvkondade elamisviisist jäänud nähtavad kultuuriväärtuslikud objektid maastikus (nt talud, mõisad, kordonid, vaigutuslangid, ristipuud jms). Kaaluda üldplaneeringute koostamisel XX sajandi arhitektuuripärandi ja pärandkultuuriobjektide kaitse alla võtmist kohalikul tasemel – üksikobjektide määramist ning nende kaitse- ja kasutustingimuste seadmist koos ressursside leidmisega kavandatu elluviimiseks.

2.17. Planeeringuala üldiste kasutus- ja ehitustingimuste, sealhulgas projekteerimistingimuste andmise aluseks olevate tingimuste, maakasutuse juhtotstarbe, maksimaalse ehitusmahu, hoonestuse kõrguspiirangu ja haljastusnõuete määramine

Määrata üldised ehitus- ja kasutustingimused, soovituslike leppemärkide alusel. Oluline on üle vaadata kehtivate üldplaneeringute tingimused ja toimivus ning lähtuda muutunud õigusruumist ehitus- ja planeerimistegevuse korraldamisel. Töötada välja võimalikult ühtsed põhimõtted kogu vallas.

2.18. Riigikaitse otstarbega maa-alade määramine ning maakonnaplaneeringus määratud riigikaitse otstarbega maa-alade piiride täpsustamine

Maakonnaplaneeringu kohaselt jääb valla territooriumile Kellavere linnak. Üldplaneeringus täpsustatakse objekte ja nende piiranguid.

2.19. Puhke- ja virgestusalade asukoha ja nendest tekkivate kitsenduste määramine

Töö käigus analüüsida olemasolevate ning täiendavate puhkealade ruumilisi vajadusi.

2.20. Asula või ehitiste kaitseks õhusaaste, müra, tugeva tuule või lumetuisu eest või tuleohu vähendamiseks või metsatulekahju leviku tõkestamiseks lageraie tegemisel langi suurusele ja raievanusele piirangute seadmine

Määratakse tekstis ja vajadusel joonisel koostöös kohaliku kogukonna ja RMK-ga. Sama punkti all käsitleda ka RMK kõrgendatud avaliku huviga alad.

2.21. Müra normtasemete kategooriate määramine

Vastavalt atmosfääriõhu kaitse seadusele määratakse mürakategooriad tekstis vastavalt üldplaneeringu maakasutuse juhtotstarbele järgmiselt:

- I kategooria – virgestusrajatise maa-alad;
- II kategooria – haridusasutuse, tervishoiu- ja sotsiaalhoolekandeasutuse ning elamu maa-alad, rohealad;
- III kategooria – keskuse maa-alad;
- IV kategooria – ühiskondliku hoone maa-alad;
- V kategooria – tootmise maa-alad;
- VI kategooria – liikluse maa-alad.



2.22. Krundi minimaalsuuruse määramine

Määrata planeeringu koostamise käigus koos ehitustingimustega.

2.23. Alade ja juhtude määramine, mille esinemise korral tuleb detailplaneeringu koostamisel kaaluda arhitektuurivõistluse korraldamist

Määrata planeeringu koostamisel.

2.24. Detailplaneeringu koostamise kohustusega alade või juhtude määramine

Määrata planeeringu koostamisel lähtuvalt olemasolevatest aladest ja juhtudest ning neid täpsustades.

2.25. Maareformiseaduse ja looduskaitseaduse tähenduses tiheasustusega alade määramine

Määrata planeeringu koostamisel, võimalusel eristada olemasolevad, laiendatavad ja moodustatavad tiheasustusalad ning juhinduda LKS §-st 41.

2.26. Maaparandussüsteemide asukoha ja nendest tekkivate kitsenduste määramine

Määrata planeeringu koostamisel. Käsitleda maaparandussüsteemide korrastamisega seonduvat.

2.27. Avalikes huvides omandamise, sealhulgas sundvõõrandamise, või sundvalduse seadmise vajaduse märkimine

Määrata planeeringu koostamisel. Avalikus kasutuses oleva taristu alla jäävatele maadele määrata vajadusel sundvalduse seadmise vajadus.

2.28. Sanitaarkaitsealaga veehaarete asukoha ja nendest tekkivate kitsenduste määramine

Esitada planeeringu koostamisel.

2.29. Muud eespool nimetatud ülesannetega seonduvad ülesanded

Vajadusel määrata planeeringu koostamisel.

3. Üldplaneeringu vormistamine

Üldplaneering on konkreetse maa-ala kohta koostatav terviklik ruumilahendus, millega määratakse seaduses sätestatud juhtudel maakasutus- ja ehitustingimused. Üldplaneering koosneb planeerimise tulemusena valminud seletuskirjast ja joonistest, mis täiendavad üksteist ja moodustavad ühtse terviku. Üldplaneeringu seletuskirjas esitatakse planeeringuala ja selle mõjuala analüüsil põhinevad järeldused ja ruumilise arengu eesmärgid, nende saavutamiseks valitud planeeringulahenduse kirjeldus ning valiku põhjendused. Üldplaneeringuga ei esitata mittekehtestatavaid õigusaktidest tulenevaid piiranguid.

Esitav töö koosneb esitluskujust (seletuskiri, jooniste väljatrükid) ja andmebaasiks koondatud GIS andmekihtidest. Koostatud kaardimaterjal vormistatakse ESRI ArcGIS tarkvaras töötamiseks sobivas formaadis.

Töö käigus esitada järgmised joonised (jooniste arv ja sisu võivad töö käigus muutuda):

- planeeringu põhijoonis 1:20000
- linnalised või kompaktse hoonestusega alade põhijoonised esitatakse 1:5000

Kaardimaterjal koostatakse väljaprintimiseks koos üldplaneeringu tingmärkidega. Tingmärkide ja maakasutuse juhtfunktsioonide määramisel lähtutakse Siseministeeriumi poolt aastal 2013 välja antud üldplaneeringu leppemärkidest.

4. Kaasamiskava

PlanS § 76 lõike 1 kohaselt koostatakse üldplaneering koostöös valitsusasutustega, kelle valitsemisalas olevaid küsimusi üldplaneering käsitleb, ja planeeringualaga piirnevate kohaliku omavalitsuse üksustega. PlanS § 76 lõike 2 kohaselt kaasatakse üldplaneeringu koostamisse valdkonna eest vastutav minister, isikud, kelle õigusi planeering võib puudutada, isikud, kes on avaldanud soovi olla kaasatud, samuti isikud ja asutused, kellel võib olla põhjendatud huvi eeldatavalt kaasneva olulise keskkonnamõju või üldplaneeringu elluviimise või planeeringuala ruumiliste arengusuundumuste vastu, sealhulgas valitsusvälised keskkonnaorganisatsioonid neid ühendava organisatsiooni kaudu ning planeeritava maa-ala elanikke esindavad mittetulundusühingud ja sihtasutused. PlanS § 76 lõike 3 kohaselt võib üldplaneeringu koostamisse kaasata isiku, kelle huve planeering võib puudutada.

Üldplaneeringu koostamisel tuleb määratleda koostöö tegijad ja kaasatavad tulenevalt planeeringu ja planeeringuala iseloomust ning tagada piisav ja nõutav suhtlus kogu protsessi vältel.

Huvigrupp	Asutus / isik
Naaberomavalitsused (koostöötegitajad)	
	Väike-Maarja vald
	Tapa vald
	Rakvere vald
	Rakvere linn
	Viru-Nigula vald
	Lüganuse vald
	Alutaguse vald
	Mustvee vald
	Jõgeva vald
Ministeeriumid ja riigiasutused (koostöötegitajad)	
	Rahandusministeerium
	Kaitseministeerium
	Keskkonnaministeerium
	Majandus- ja Kommunikatsiooniministeerium
	Siseministeerium
	Maaeluministeerium
	Keskkonnaamet
	Lennuamet
	Maa-amet
	Maanteeamet
	Muinsuskaitseamet
	Päästeamet
	Põllumajandusamet

	Terviseamet
	Tarbijakaitse ja Tehnilise Järelevalve Amet
Kaastavad riigiasutused ja ettevõtted (kaasatavad)	
	Politsei-ja Piirivalveamet
	Veterinaar- ja Toiduamet
	Kaitseliit
	Riigimetsa Majandamise Keskus
	Eesti Keskkonnaühenduste Koda
	Elektrilevi OÜ
	Eesti Lairiba Arenduse Sihtasutus
	Elering AS
	Telia Eesti AS
	Elisa Eesti AS
	Tele2 Eesti AS
	MTÜ Eesti Erametsaliit
	OÜ Roela Soojus
	AS Gaasivõrgud
	MTÜ Lääne-Viru Jäätmekeskus
	MTÜ Lääne-Viru Omavalitsuste Liit
	Põllumajandusuuringute Keskus
	AS Emajõe Veevärk
	AS Eesti Raudtee
Kogukonnad, ühendused, seltsid (kaasatavad)	
	MTÜ Muuga Maanaisteselts Eha
	MTÜ Laekvere Päevakeskus
	MTÜ Venevere Haridus- ja Kultuuriselts
	Kadila Naisselts MTÜ
	MTÜ Roela Kodukant
	MTÜ Tudu Haridusselts
	MTÜ Külaselts KAI
	MTÜ Miila Hiiemäe
	MTÜ Miila-Hiiemäe Maanaiste selts
	MTÜ Mõdriku Arendusselts
	MTÜ Pajusti Vaba Aja Keskus
	MTÜ Rohu Park
	MTÜ Roela Rahva Maja
	MTÜ Kunsti- ja Kultuuritsunft Rattakiri
	MTÜ Pajusti Koolimaja
	MTÜ EELK Viru-Jaakobi Kogudus
	MTÜ Vinni Punn
	MTÜ Vinni Terviserajad
	MTÜ Roela Tuletõrje Selts
	MTÜ Roela Noortemaja
	MTÜ Kakumäe Kakud



	Võhu Küla Selts MTÜ
Soov olla kaasatud (kaasatavad)	
	Karo Mets OÜ, Eremka OÜ
	Valga Puu OÜ
	OÜ Metsagrupp
	Metsatervenduse OÜ
	... lisanduvad töö käigus

Koostöö tegijate ja kaasatavate isikute / asutuste nimekiri võib üldplaneeringu koostamise protsessi ajal täpsustuda / täieneda ja sel juhul tuleb vastava menetluse etapi ajal sellega arvestada.

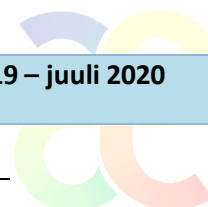
Tagamaks asjakohase info leviku kõigile huvilistele, eelkõige piirkonna elanikele ning maaomanikele, keda ei esinda otseselt ükski ühendus ega esindusorganisatsioon, kasutatakse info levitamiseks võimalikult laia piirkonna infokanalite valikut. Eelkõige on see vajalik kõige olulisema ja laiema sihtgrupini – piirkonna elanikud ja maaomanikud – jõudmiseks. Ametlike teadaannete ja artiklite avaldamiseks kasutatakse ajalehti Koduvalla Sõnumid ja Virumaa teataja.

Kõik teated, uudised, vajalik info esitatakse valla veebilehel <http://www.vinnivald.ee>

Planeeringuprotsessi käigus avalikustatav kaardimaterjal avaldatakse ArcGIS Online veebirakenduse kaudu.

5. Üldplaneeringu eeldatav ajakava

Etapp	Toimumise aeg
Üldplaneeringu ja KSH algatamine (Vinni Vallavolikogu 24.05.2018 otsus nr 23 „Vinni valla üldplaneeringu koostamise ja keskkonnamõju strateegilise hindamise algatamine“)	24. mai 2018
1. etapp ÜP koostamise ja KSH eeltööd	mai 2019 – september 2019
1.1. ÜP lähteseisukohtade ja KSH väljatöötamise kavatsuse koostamine (ÜP ja KSH koostamiseks vajalike alusandmete kogumine ja analüüsimine. ÜP lähteseisukohtade täiendamiseks ja täpsustamiseks vallale ettepanekute tegemine ning ÜP lähteseisukohtade põhjal KSH väljatöötamise kavatsuse koostamine)	Juuni- juuli 2019
1.2. ÜP lähteseisukohtade ja KSH väljatöötamise kavatsuse esitamine ettepanekute saamiseks	august 2019
1.3. Ettepanekute alusel ÜP lähteseisukohtades ja KSH väljatöötamise kavatsuses muudatuste tegemine	september 2019
1.4. ÜP lähteseisukohtade ja KSH väljatöötamise kavatsuse avalikustamine koos ettepanekutega	november 2019
2. etapp ÜP eskiisi ja KSH aruande eelnõu koostamine	oktoober 2019 – juuli 2020



2.1. ÜP eskiisi koostamine ja KSH aruande eelnõu koostamine	oktoober 2019 – märts 2020
2.2. ÜP eskiisi ja KSH aruande eelnõu tutvustamine volikogule	märts 2020
2.3. ÜP eskiisi ja KSH aruande eelnõu avalikust väljapanekust teatamine ja avalik väljapanek, kirjalikele arvamustele põhjendatud seisukoha teatamine	aprill – mai 2020
2.4. ÜP eskiisi ja KSH aruande eelnõu avaliku väljapaneku tulemuste avalik arutelu	juuni 2020
2.5. Avaliku väljapaneku ja avaliku arutelu tulemuste alusel muudatuste sisseviimine	juuni - juuli 2020
3. etapp ÜP ja KSH aruande eelnõu koostamine	juuli 2020 – detsember 2020
3.1. ÜP ja KSH aruande eelnõu koostamine	juuli – september 2020
3.2. ÜP ja KSH aruande eelnõu kooskõlastamine ja arvamuse küsimine	oktoober – november 2020
3.3. Kooskõlastamise tulemuste analüüs ja ettepanekute sisseviimine - vajadusel uuesti kooskõlastamiseks esitamine. KSH aruande tulemuste lisamine ÜP-sse.	november - detsember 2020
4. etapp ÜP ja KSH aruande vastuvõtmine	jaanuar 2021
4.1. ÜP ja KSH aruande esitamine volikogule vastuvõtmiseks	jaanuar 2021
4.2. ÜP avalik väljapanek, kirjalikele arvamustele põhjendatud seisukoha teatamine	veebruar – märts 2021
4.3. Avaliku väljapaneku tulemuste avalik arutelu	mai 2021
4.4. ÜP täiendamine avaliku väljapaneku ja avaliku arutelu tulemuste põhjal	juuni 2021
5. etapp ÜP heakskiitmine	juuni – september 2021
6. etapp ÜP kehtestamine	september 2021
6.1. ÜP esitamine volikogule kehtestamiseks	september 2021
6.2. ÜP kehtestamisest teavitamine	september 2021

6. Ülevaade üldplaneeringuga teostatavatest analüüsides ja uuringutest

Üldplaneeringu koostamise käigus teostatakse allpool loetletud analüüsid või uuringud.



1. Kergliiklusteede vajaduse hindamine. Olemasoleva kergliiklusteede võrgustiku toimivuse analüüs, täiendavate kergliiklusteede vajaduse ja asukoha ning üldise iseloomu määramine.
2. Rohevõrgustiku toimivuse analüüs ja piiride ning tingimuste täpsustamine.
3. Kohalike teede ja erateede nimekirja koostamine ja ulatuse täpsustamine.
4. Elanikkonnale suunatud küsitlus; rahvastikuproгноos asumite lõikes, mis võimaldab planeerida eluaseme ja taristute vajadust.
5. Ettevõtjatele suunatud küsitlus, sh ettevõtluse ja tööhõive analüüs.

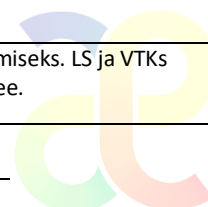
Võimalikud täiendavad uuringud määratakse vajadusel planeeringu koostamise käigus.

7. Üldplaneeringu lähteseisukohtadele ja keskkonnamõju strateegilise hindamise aruande eelnõule laekunud ettepanekud ja valla seisukoht nende osas

Nr	Arvamuse andja	Arvamuse sisu	Valla seisukoht
1	RMK, 22.08.2019 nr. 3-1.1/2531	<p>Ühtlasi anname teada, et soovime olla kaasatud ka järgnevatel Vinni valla üldplaneeringu koostamise etappides. Materjalid ja teated palume elektrooniliselt saata e-kirjaga aadressile rmk@rmk.ee . Samuti palume saata aadressile rmk@rmk.ee MapInfo formaadis üldplaneeringu digitaliseeritud kaardikihid nende valmimisel</p> <p>RMK on seisukohal, et Vinni valla üldplaneeringu ja keskkonnamõju strateegilise hindamise koostamisel peab olema arvestatud RMK põhiülesande täitmise võimalikkusega ja erinevad riigimaale seatavad maakasutuse või metsade majandamise piirangud peavad olema neis dokumentides kajastatud ja põhjendatud.</p> <p>Samuti palume üldplaneeringu seletuskirjas ja keskkonnamõju strateegilise hindamise aruandes esitada metsamaale kavandatud mittemetsamajanduslikel eesmärkidel teostatavate tegevuste osas alternatiivide võrdlused, sh käsitledes ka metsamajanduslikku tegevust.</p> <p>RMK teeb, olles RMK poolt majandatavate metsade osas vastutavaks isikuks, ettepaneku täiendada keskkonnamõju strateegilise hindamise aruannet, sh sotsiaal-majanduslikku hinnangut peatükiga, mis puudutab üldplaneeringuga määratud puhke- ja virgestusalade, väärtuslike maastike ning asula või ehitiste kaitseks õhusaaste, müra, tugeva tuule või lumetuisu eest või tuleohtu vähendamiseks või metsatulekahju leviku tõkestamiseks määratud metsade majandamist ja nende metsade uuendamist vastavalt metsaseaduses ja looduskaitseaduses sätestatud piirangutele.</p> <p>Üldplaneeringus, sh selle seletuskirjas palume märkida RMK poolt majandatavate metsade osas, et lubatud on kõik raieliigid, kusjuures detailsed kavad puhke- ja virgestusalade, väärtuslike maastike ja asula või ehitiste kaitseks õhusaaste, müra, tugeva tuule või lumetuisu eest või tuleohtu vähendamiseks või metsatulekahju leviku tõkestamiseks määratud aladel kasvavate metsade majandamiseks ja uuendamiseks koostatakse koostöös kohaliku omavalitsusega, arvestades metsade olemist, nende kasvutingimusi, vanuselist jagunemist ning neile aladele planeeritavat metsade olemist ja koosseisu pikemas perspektiivis.</p>	<p>rmk@rmk.ee aadress lisatud kaastavate nimekirja.</p> <p>Kui piiranguid seatakse, siis põhjendatakse ja hinnatakse seda edasises töös. LS ja VTKs muudatusi ei tee.</p> <p>Vajadusel võrreldakse kahte alternatiivi: kavandatavat tegevust ja metsamajandusliku tegevuse jätkumist. VTK muutmine ei ole vajalik, põhimõtte ptk 5.2 sisse kirjutatud.</p> <p>Kui piiranguid seatakse, siis põhjendatakse ja hinnatakse seda edasises töös. Sotsiaal-majanduslikke mõjusid käsitletakse KSH-aruandes, vastav punkt on VTKs 5.3. LS ja VTKs muudatusi ei tee.</p> <p>Üldplaneeringus määrata piirkonnad, kus on kõrgendatud avalikust huvist tulenevalt on vajalik koostöös RMK ja valla vahel määrata raietingimused (üldplaneeringu kehtestamise järgselt).</p>

2	Põllumajandusamet 30.08.2019 nr. 14.5-1/1483-1	Vinni valla üldplaneeringu lähteseisukohtade punktis 2.26 on olulise ülesandena nimetatud Põllumajandusameti pädevusvaldkonda jäävate maaparandussüsteemide asukohtade ja nendest tekkivate kitsenduste määramine.	
		Maaparandussüsteemidega maa-alal tuleb arvestada maaparandusseadusest tulenevalt maaparandussüsteemide toimimist tagavate meetmetega ja looduskaitseaduses sätestatud veekaitsevöönditega. Maaparandussüsteemid ja neist tulenevad kitsendused peavad olema kajastatud üldplaneeringu seletuskirjas ja joonistel.	Ettepanekuga arvestatakse edasises töös, kitsenduste näitamine kaardil otsustatakse mõõtkavast lähtuvalt edasises töös. LS ja VTKs muudatusi ei tee.
		Maaparandussüsteemide seisukorra parandamisel ja hoolduse kavandamisel on soovitatav lähtuda Ida-Eesti maaparandushoiukavast. Maavaldaja ei tohi oma tegevusega takistada veevoolu maaparandussüsteemis ega tekitada muu tegevusega kahju teistele maavaldajatele. Maaparandusseaduse kohaselt on maavaldajal kohustus hooldada maaparandusrajatisi oma kinnistu piires.	Ettepanekuga arvestatakse edasises töös. LS ja VTKs muudatusi ei tee.
		Maaparandussüsteemi maa-alal ehitustegevuse kavandamisel tuleb arvestada süsteemi ümberehitamise vajadusega, et allesjäänud maaparandussüsteem jääks toimima.	
		Maakasutuses on oluline, et maaparandussüsteemi maa-alale ei oleks määratud muud juhtfunktsiooni kui põllumajandusmaa (põllukuivendus) või metsamaa (metsakuivendus).	
		Andmeid maaparandussüsteemide kohta (paiknemine, maa-ala, eesvool ja riigi poolt korrashoitav ühiseesvool) ja üleujutusohu piirkondade kohta on võimalik saada Maa-ameti kaardirakendusest https://geoportaal.maaamet.ee/est/Kaardiserver-p2.html Andmeid maaparandussüsteemide üksikobjektide kohta (kaevud, truubid, suudmed ja drenaažisüsteemid) saab küsida Põllumajandusameti Ida regiooni Rakvere esindusest.	Võetud teadmiseks. LS ja VTKs muudatusi ei tee.
		Vinni valla üldplaneeringu keskkonnamõju strateegilise hindamise väljatöötamise kavatsuse eelnõu osas on Põllumajandusametil planeerimisdokumendi vastu põhjendatud huvi maaparandussüsteemide toimimise säilitamiseks ja maaviljelusväärtuse hoidmiseks. Juhime Teie tähelepanu KSH väljatöötamise kavatsuse eelnõu lk 28, kuhu on jäänud mõjuallikana ekslikult Lahemaa rahvuspark.	VTKs tehakse parandus.
3	Terviseamet 02.09.2019 nr. 9.3-1/19/4759-2	Ettepanekud puuduvad	Võetud teadmiseks.
4	Lennumet 03.09.2019 nr. 4.6-8/19/3754-2	Ettepanekud puuduvad	Võetud teadmiseks.
5	Maa-amet 06.09.2019 nr. 6-3/19/1296-2-2	Maapõueseaduse (edaspidi MaPS) § 15 lõike 7 kohaselt, kui planeeritaval maa-alal asub maardla või selle osa, kooskõlastatakse planeering PlanS sätestatud korras Keskkonnaministeeriumi või valdkonna eest vastutava ministri volitatud asutusega. Keskkonnaminister on oma 05.03.2019 käskkirjaga nr 1-2/19/198 andnud Maa-ametile volituse kooskõlastada maakonnaplaneeringud, üldplaneeringud, detailplaneeringud ja riigi või kohaliku omavalitsuse eriplaneeringud planeerimisseaduse sätestatud korras, kui planeeritav maa-ala asub keskkonnaregistri maardlate nimistus oleval maardlal või selle osal.	Ettepanekuga arvestatakse edasises töös. LS ja VTKs muudatusi ei tee.
		Maapõue § 14 lõike 2 kohaselt võib ministri volitatud asutus lubada maapõue seisundit ja kasutamist mõjutavat tegevust üksnes juhul, kui kavandatav tegevus ei halvenda maavara kaevandamisväärsena säilimise või maavarale juurdepääsu	Ettepanekuga arvestatakse edasises töös. LS ja VTKs muudatusi ei tee.

	<p>olemasolevat olukorda või halvendab maavarale juurdepääsu olemasolevat olukorda, kuid tegevus ei ole püsiva iseloomuga või halvendab maavara kaevandamisväärsena säilimise või maavarale juurdepääsu olemasolevat olukorda, kuid tegemist on ülekaaluka avaliku huviga ehitise, sealhulgas tehnovõrgu, rajatise või ehitusseadustiku tähenduses riigikaitselise ehitise ehitamisega, mille jaoks ei ole mõistlikku alternatiivset asukohta.</p>	
	<p>Seisuga 04.09.2019 asuvad Vinni valla üldplaneeringu territooriumil osaliselt või täielikult 39 keskkonnaregistri maardlate nimistus arvel olevat maardlat või maardlaosa, 17 kehtiva kaevandamisloaga mäeeraldist ning menetluse on neli kaevandamisloa taotlust.</p>	<p>Ettepanekuga arvestatakse edasises töös. LS ja VTKs muudatusi ei tee.</p>
	<p>Edastatud Vinni valla üldplaneeringu lähteseisukohtade ja KSH väljatöötamise kavatsuse dokumendi tabelis 3.1 " Vinnivallas asuvad maardlad (Allikas: maa-amet, Maardlate kaardirakendus, 2019. Seisuga 12.07.2019)." on Vinni valla territooriumile täielikult või osaliselt jäävate maardlate loetelu. Nimetatud tabelis on Anguse liivamaardla (keskkonnaregistri maardlate nimistu registrikaart 409) pindalaks märgitud 21,16 ha. Keskkonnaregistri maardlate nimistu andmetel on Anguse liivamaardla pindalaks 24,16 ha. Palume täpsustada.</p>	<p>VTKs tehakse parandus.</p>
	<p>Üldplaneeringu lähteseisukohtade peatükis 2.14 „Maardlatest ja kaevandamisest mõjutatud aladest tekkivate kitsenduste määramine" soovite Maa-ameti käsitlust maardlate kohta ning palute esitada maardlate andmekiht. Samuti palute esitada nägemuse, mis hetkest ja mis mahus võib esitada maardlate rekultiveerimistingimusi. Vinni valla maardlate, mäeeraldiste ja nende teenindusmaade piirid on saadetud 05.09.2019 e-kirjaga aadressile irina@vinnivald.ee. Palume üldplaneeringu jooniste koostamisel kasutada keskkonnaregistris olevate maardlate piire.</p>	<p>Ettepanekuga arvestatakse edasises töös. LS ja VTKs muudatusi ei tee.</p>
	<p>Palume planeeringu koostamisel maardlate aladel arvestada MaaPS-s sätestatuga. Palume üldplaneeringusanda mäetööstusmaa juhtotstarve mäeeraldiste ja nende teenindusmaade aladele ja kaevandamisloa taotluse olemasolu korral palume anda reserveeritava mäetööstusmaa juhtotstarve nendele aladele, kus on menetluses maavara kaevandamise loa taotlus. Vajadusel võib mäetööstusmaa juhtotstarbest eraldada turbatööstusmaa juhtotstarbe.</p>	<p>Ettepanekuga arvestatakse edasises töös. LS ja VTKs muudatusi ei tee.</p>
	<p>Kaevandatud maa korrastamise osas selgitame, et maavara kaevandamise lubades on märgitud korrastamise suund. Kaevandamisloa omaja peab korrastama kaevandatud maa tehnoloogia seisukohalt otstarbekal ajal. Korrastamistingimuste saamiseks taotleb loa omaja Keskkonnaametist korrastamistingimused. Keskkonnaamet esitab korrastamistingimused kaevandamisloa omajale ja annab nõusoleku korrastamisprojekti rakendamiseks. Korrastamistingimusi esitades peab Keskkonnaamet lähtuma keskkonnamõju hindamise soovitudest, kui keskkonnamõju on hinnatud, ja kaevandamisloale kantud korrastamise suunast. Põhjendatud juhul võib korrastamistingimusi esitades lähtuda ka muust korrastamise suunast, kui selle mõju on keskkonnamõju hindamise või keskkonnamõju strateegilise hindamise raames hinnatud. Keskkonnaamet küsib korrastamistingimuste kohta maaomaniku ja kohaliku omavalitsuse üksuse arvamust. Kaevandatud maa tuleb korrastada enne kaevandamisloa kehtivuse lõppemist</p>	<p>Ettepanekuga arvestatakse edasises töös. LS ja VTKs muudatusi ei tee.</p>
	<p>Reformimata riigimaade ja Keskkonnaministeeriumi valitsemisel olevate maaüksuste, mille volitatud asutus on Maa-</p>	<p>Võetakse teadmiseks. LS ja VTKs muudatusi ei tee.</p>



		amet, osas annab üldplaneeringu seisukoha Keskkonnaministeerium.	
		Palume hoida Maa-ametit kursis planeeringu edasise menetlusega ning edastada planeeringulahendus enne vastuvõtmist Maa-ametile kooskõlastamiseks. Maa-amet aktsepteerib planeeringumaterjalide ja menetlusdokumentide edastamist nii digitaalselt aadressile maaamet@maaamet.ee kui ka materjalide allalaadimist vastavalt veebiaadressilt.	Võetakse teadmiseks. LS ja VTKs muudatusi ei tee.
6	Maaelumini- steerium 11.09.2019 nr. 4.1- 5/2206-1	Üldplaneeringu lähteseisukohtade jaotise 2.13. pealkiri väljendab, et seal käsitletakse väärtuslike põllumajandusmaade, rohealade, maastike, maastiku üksikelementide ja looduskoosluste määramist ning nende kaitse- ja kasutustingimuste seadmist. Märgime, et jaotise sisu on toodud välja väärtuslike põllumajandusmaadega seotud käsitus, kuid rohealade, maastike, maastiku üksikelementide ja looduskoosluste kohta sisend puudub.	Võetakse teadmiseks. LS on täiendatud.
		Lääne-Viru maakonnaplaneeringu 2030+ seletuskirja peatükis 4.2 „Väärtuslikud põllumajandusmaad“ on esmase nõudena märgitud, et maakonnas peavad väärtuslikud põllumajandusmaad jääma põllumajanduslikku kasutusse ja nende väärtus ei tohi ajas kahaneda. Palume selle põhimõtte järgimine kajastada ka üldplaneeringu lähteseisukohtade jaotises 2.13.	Ettepanekuga arvestatakse edasises töös. LS ja VTKs muudatusi ei tee.
		Üldplaneeringus väärtuslike põllumajandusmaade massiivide määramiseks soovitame teha koostööd Põllumajandusuringute Keskusega, lisades ta kaasatavate riigiasutuste ja ettevõtete loetellu.	Edasises töös tehakse koostööd. Väärtuslike põllumajandusmaade määramisel lähtutakse esmajoones Lääne-Viru maakonnaplaneeringus määratud kriteeriumitest (sh. boniteedi lävend 40 hindepunkti)
7	Tarbija- kaits- e ja Tehnilise Järe- lvalve Amet 12.09.2019 nr. 16- 6/19-2332- 002	Maa sihtotstarvete määramisel, samuti näiteks elamupiirkondade planeerimisel ja rajamiselt tuleb analüüsida inimeste võimalikke liikumisteid (sh pendelliikumine üle raudtee), et olemasolevad ülesõidu- ja käigukohad oleksid võimalikult palju kasutatavad. Reeglina pole samatasandilise ületuskohtade lähestikku rajamine kuigi otstarbekas ning samuti peab uue samatasandilise ülekäigukoha rajamine olema põhjendatud ja vältimatu.	Ettepanekuga arvestatakse edasises töös. LS ja VTKs muudatusi ei tee.
		Raudteeülekäigukohtade planeerimisel (sh kergliiklusteede rajamise käigus), tuleb need tehniliselt lahendada selliselt, et liikumisteed oleksid üheaegselt nii ohutud kui ka optimaalsed – arvestatakse väljakujunenud liikumisteid, vajadusel eraldatakse raudtee ümbritsevast keskkonnast vajalik ulatuses aiaga. Nõutav turvavarustus ületuskohtadel peab olema toimiv ja lahendatud nii, et seda kasutataks õigesti (märgistus nähtav, puudub möödapõike võimalus).	
		Võimalusel tuleb vältida raudteeni ulatuvate tupiktänavate projekteerimist, sest see loob soodsa võimaluse ebaseaduslike raudteeületuskohtade tekkeks. Ebaseadusliku (illegaalse) ületuskoha all mõistetakse nn isetekkelist raudteeületuskoha, millel puudub hooldaja ja mis ei ole ette nähtud raudtee ületamiseks. Isetekkelised raudteeületuskohad kujutavad endast ohtu selle ületajale ega vasta ületuskoha nõuetele.	
		Palume juba planeeringu tasandil võimalusel nõuet raudtee ääres asuvate lasteasutuste, välispordirajatiste (nt staadion) ja elamute kruntide raudteepoolse külje piiramiseks aia või piirdeks sobiva taimestikuga, et vältida laste ja elamupiirkonnas ka loomade ootamatut sattumist raudteemaale.	
		Haljastuse osas (sh pargid, puhkealad) soovitame mitte planeerida kõrghaljastust (puid, shviljapuid) rööbasteele lähemale kui 10 m äärmisest rööpast, põhjusteks on nii tuleohutuse kui ka nähtavuse tagamise vajadus raudteel.	

		Raudtee kaitsevööndit (ulatus 30m äärmisest rööpast) puudutavad tingimused on hetkelkirjeldatud ehitusseadustiku §-s 73.	
		Palume TTJA-d ka edaspidi Vinni valla territooriumi üldplaneeringu koostamise ja keskkonnamõju strateegilise hindamise menetluses kaasata kui asjaomast asutust. Kontaktiks menetluses on info@ttja.ee	TTJA kaasatakse ka edaspidi
8	Karo Mets OÜ ja Eremka OÜ 12.09.2019	<p>2.9. Rohevõrgustiku toimimist tagavate tingimuste täpsustamine ning sellest tekkivate kitsenduste määramine Kommentaar/küsimus Kui planeerite rohevõrgustike toimimise tingimuste parandamiseks kitsendusi maaomanikele, siis kuidas olete planeerinud maaomanikele saamata jäänud tuluõiglasekompenseerimise(juhul kui piiratakse majandustegevust)?</p> <p>2.12. Kohaliku omavalitsuse üksuse tasandil kaitstavate loodusobjektide ja nende kaitse- ja kasutustingimuste seadmine Kommentaar/küsimus Kas planeerite üldplaneeringuga kehtestada täiendavaid piiranguid kaitstavate loodusobjektide näol lisaks olemasolevatele piirangutele? Kui jah kuidas olete planeerinud maaomanikele saamata jäänud tulu õiglase kompenseerimise(juhul kui piiratakse majandustegevust)?</p> <p>2.13. Väärtuslike põllumajandusmaade, rohealade, maastike, maastiku üksikelementide ja looduskoosluste määramine ning nende kaitse- ja kasutustingimuste seadmine Küsimused/kommentaariid Juhime Teie tähelepanu sellele, et uute objektide moodustamisel või olemasolevate laiendamisel (nii rohealade, kui ka looduskaitseobjektide mõistes) erametsade või maade arvelt tuleb maaomanikele koheselt ja õiglaselt kompenseerida saamata jäänud tulu ning maaomanikke tekkivatest kitsendustest</p> <p>2.15. Miljööväärtuslike alade ja väärtuslike üksikobjektide määramine ning nende kaitse- ja kasutustingimuste seadmine Kommentaar/küsimus Kui planeeringu käigus kehtestatakse metsamaale või metsamaal paiknevatele aladele kaitse- ja kasutustingimused(üksikobjekti või miljööväärtusliku ala näol), siis kuidas olete planeerinud metsaomanikele saamata jäänud tuluõiglasekompenseerimise(juhul kui piiratakse majandustegevust)?</p> <p>2.16. Kohaliku tähtsusega kultuuripärandi säilitamise meetmete, sealhulgas selle üldiste kasutustingimuste määramine Kommentaar/küsimus Kui planeeringu käigus kehtestatakse metsamaale või metsamaal paiknevatele aladele täiendavaid kitsendusi kultuuripärandi objektide säilitamiseks, siis kuidas olete planeerinud metsaomanikele saamata jäänud tulu õiglase kompenseerimise (juhu kui piiratakse majandustegevust)?</p> <p>2.19. Puhke- ja virgestusalade asukoha ja nendest tekkivate kitsenduste määramine Kommentaar/küsimus Kui planeeringu käigus kehtestatakse metsamaale või metsamaal paiknevatele aladele täiendavaid kitsendusi puhke- ja virgestusalade näol, siis kuidas olete planeerinud metsaomanikele saamata jäänud tulu õiglase kompenseerimise (juhu kui piiratakse majandustegevust)?</p> <p>2.20. Asula või ehitiste kaitseks õhusaaste, müra, tugeva tuule või lumetuisku eest või tuleohtu vähendamiseks või metsatulekahju leviku tõkestamiseks lageraie tegemisel langi suurusele ja raievanusele piirangute seadmine Kommentaar/küsimus Palun esitage omapoolne seisukoht, millised oleksid piirangutega alad ning millised oleks sobivad piirangud? Lisaks selgitage kas on vajalik üldplaneeringuga reguleerida metsatulekahju leviku tõkestamiseks või tuleohtu</p>	Võimalikud kitsendused selguvad edasisel planeerimisel ning juhul kui tekib kompenseerimisvajadus lähtutakse seadusest. LS ja VTKs muudatusi ei tee.



		vähendamiseks raielankide suurust ja raievanust? Kuidas olete planeerinud täiendavate piirangute kehtestamisel maaomanikule saamata jäänud tulu õiglase kompenseerimise?	
9	Maanteeamet 17.09.2019 nr. 15- 2/19/3874 8-3	<p>Palume kohalikul omavalitsusel suunistega arvestada, kaaluda neid kohakeskselt, kajastada allpoolviidatud vastavalt üldplaneeringu täpsusastmele ja teha üldplaneeringu koostamise protsessis sisulist koostööd Maanteeameti Taristu teenuste osakonna piirkondlike spetsialistidega.</p> <p>1. Teedevõrgustiku, sealhulgas riigiteede ja kohalike teede üldise asukoha määramine</p> <p>1.1. Analüüsida kohaliku teedevõrgustiku piisavust juurdepääsude tagamisel ning määrata perspektiivsete kohalike teede (sealhulgas jalgratta- ja jalgteede) üldised asukohad. Üldplaneeringu üks ülesanne on transpordivõrgustiku ja muu infrastruktuuri, sealhulgas kohalike teede, raudteede, sadamate ning väikesadamate üldise asukoha ja nendest tekkivate kitsenduste määramine. Riigiteede kolm põhiliiki on põhi-, tugi- ja kõrvalmaantee millel on igaühel oma funktsioon ja need funktsioonid on leitavad siit: majandus- ja taristuministri 25.06.2015 määrus nr 72, „Riigiteede liigid ja riigiteede nimekiri“: https://www.riigiteataja.ee/akt/128062015003?leiaKehtiv. Igal riigiteel on lisaks liigile olemas tee klass, mis on liiklussageduse alusel määratav maantee tehnilist taset iseloomustav tunnus. Tee klassid on toodud majandus- ja taristuministri 05.08.2015 määruses nr 106 „Tee projekteerimise normid“ lisa „Maantee projekteenormid“ (edaspidi Normid). Normidest nähtub et nõuded kohaliku teedevõrgu ühendamiseks riigiteedega on klasside kaupa erinevad. Näiteks esimese klassi teel võib olla ainult üks parempöörtega ristumiskoht kahe eritasandilise ristmiku vahel, kuid kuuenda klassi teel võib neid olla vastavalt vajadusele. Meile teadaolevalt võib tulevikus muutuda Normides klassipõhine käsitlus, mistõttu me ei pea täna otstarbekaks klassipõhist käsitlust üldplaneeringusse sisse viia. Liiklussagedused, millest üldplaneeringute koostamisel lähtuda on leitavad siit: https://maanteeamet.maps.arcgis.com/apps/View/index.html?appid=293d200a16454c1c84f2cfe35720149f</p>	Ettepanekuga arvestatakse edasises töös. LS ja VTKs muudatusi ei tee.

	<p>2. Riigiteest tekkivate kitsenduste määramine, sealhulgas tänava kaitsevööndi laiendamine, riigitee kaitsevööndi vähendamise: Riigitee kaitsevööndi laiuse kajastamisellähtudaEhS § 71 lõikest 2 ja tänava puhul määrata kaitsevööndi ulatus sama paragrahvi lõike 3alusel.Välja kujunemata hoonestusjoone, asulale omase liikluskeskonna puudumise tõttu ja tee funktsioonist lähtuvalt, teeme ettepaneku määrata järgmistel riigitee lõikudel kaitsevööndi laiuseks 30 m äärmise sõiduraja välimisest servast:</p> <p>2.1.1.Riigitee nr. 21 Rakvere-Luige km 6,789 -8,418 Vinni aleviku piirist piirini</p> <p>2.1.2.Riigitee nr. 17125 Vilgu -Vinni -Pajusti km 0 -1,159 Vinni aleviku piirist Tööstuspargi tänavani</p> <p>2.1.3.Riigitee nr. 17205 Vinni -Mõdriku km 0,75 -1,721 Vinni aleviku Tamme tänavast piirini</p> <p>2.1.4.Riigitee nr. 21 Rakvere-Luige km 8,419 -8,709 Pajusti aleviku piirist Vallamaja teeni</p> <p>2.1.5.Riigitee nr. 21 Rakvere-Luige km 9,988 -10,874 Pajusti aleviku Jõe tänavast piirini</p> <p>2.1.6.Riigitee nr. 21 Rakvere-Luige km 24,533 -24,925 Roela aleviku piirist Tartu mnt 37 juures asuva liiklusmärgini 572</p> <p>2.1.7."Riigitee nr. 17101 Roela -Rahkla km 0 -0,234 Roela aleviku piirist Piiri tänavani"</p> <p>2.1.8."Riigitee nr. 17101 Roela -Rahkla km 2,9 -4,11 Roela aleviku Aru tn 8 ja 10 vahelisest piirist piirini"</p> <p>2.1.9."Riigitee nr. 15124 Kapu -Rakke -Paasvere km 35,852 -36,224 Laekvere aleviku piirist Pargi tänavani"</p> <p>2.1.10."Riigitee nr. 17105 Laekvere -Rahkla km 0,71 -2,13 Laekvere aleviku Rahkla tee 12 kinnistust piirini"</p> <p>2.1.11."Riigitee nr. 17106 Laekvere -Muuga km 0 -2,138 Laekvere aleviku riigiteest 15124 piirini"</p> <p>2.1.12.Riigitee nr. 21 Rakvere-Luige km 13,903 -15,841 Viru-Jaagupi aleviku piirist piirini</p> <p>2.1.13.Riigitee nr. 17194 Voore -Viru-Jaagupi km 0 -0,62 Viru-Jaagupi aleviku piirist Puu tänavani</p> <p>2.1.14."Riigitee nr. 17102 Viru-Jaagupi -Simuna km 1,833 -2,4 Viru-Jaagupi aleviku Rahu tn 3-st piirini"</p> <p>2.1.15.Riigitee nr. 17104 Koeravere-Viru-Jaagupi tee km 6,497 -6,845 Viru-Jaagupi aleviku piirist Müta tee 6 ja Koeravere tee 13 vahelise piirini</p> <p>2.1.16.Riigitee nr. 88 Rakvere-Rannapungerja km 36,313 -39,109 Tudu aleviku piirist Rakvere mnt 2 ja teeserva kinnistu vahelise piirini</p> <p>2.1.17.Riigitee nr. 88 Rakvere-Rannapungerja km 40,242 -41,075 Tudu aleviku Mesilase ja Valdeku kinnistu vahelisest piiris piirini</p> <p>2.3.Juhul kui olemasolev hoonestusjoon jätkub väljaspool alevikku, kaalub Maanteeamet kohaliku omavalitsuse põhjendatud ettepaneku alusel EhS §71 lõikest 2 tuleneva kaitsevööndi laiuse vähendamist.</p> <p>2.4.Peale planeeringu kehtestamist tuleb kaitsevööndi laiuseid kajastav ja määrav joonis esitada Maanteeametile GIS või CAD formaadis.</p>	<p>Edasisel planeeringu koostamisel kaalutakse kõiki esitatud ettepanekuid ja koostöös määratakse täpne lahendus. LS ja VTKs muudatusi ei tee.</p>
--	--	--

3. Planeeringuala üldiste kasutus- ja ehitustingimuste määramine:

3.1. Ehs § 70 lg 2 kohaselt on keelatud riigitee kaitsevööndisse ehitada ehitusloakohustuslikke hooneid. Ehs § 70 lg 3 kohaselt võib kaitsevööndis kehtivatest piirangutest kõrvale kalduda kaitsevööndiga ehitise omaniku nõusolekul. Kaaluda tingimuse määramist, et ehitusloakohustuslike hoonete kavandamine kaitsevööndisse on põhjendatud liiklusseaduse mõistes asula liikluskeskkonnas ja olemasoleva hoonestusjoone olemasolul või hoonestusjoone pikendamisel. Nendel juhtudel on oluline, et arendaja ja/või tulevane omanik arvestaks liiklusest tuleneva müra ja teiste häiringute (õhusaaste, vibratsioon) kahjuliku mõjuga vajadusel tagaks leevendavate meetmetega nõuetele vastavad keskkonningimused. Arvestada et meetmete kasutusele võtmine ja finantseerimine on arendaja või KOVi kohustus.

3.2. Palume arvestada, et jalgratta- ja jalgteed tuleb üldjuhul kavandada riigiteest eraldiseisva rajatisena. Juhul kui üldplaneering ei täpsusta ruumivajadust kergliiklustee rajamiseks eramaadel, kaaluda tingimuse määramist, et projekteerimistingimused kergliiklustee rajamiseks antakse läbi avatud menetluse.

3.3. Määrata üldplaneeringus tingimus, et rajatise asukoht kooskõlastatakse riigitee omanikuga juhul, kui rajatise kõrgus on suurem kui kaugus äärmise sõiduraja välimisest servast. Elektriülikute ja tuuleparkide kavandamisel arvestada, et elektriülik ei tohi avalikult kasutatavatele teedele (sõltumata nende funktsioonist, liigist, klassist ja lubatud sõidukiirusest) paikneda lähemal kui $1,5 \times (H + D)$ (sealjuures H = tuuliku masti kõrgus ja D = rootori e. tiiviku diameeter). Väikese kasutusega (alla 100 auto/ööpäevas) avalikult kasutatavate teede puhul võib põhjendatud juhtudel riskianalüüsile tuginedes ja teeomaniku nõusolekul lubada planeeringus elektriülikuid teele lähemale, kuid mitte lähemale kui tuuliku kogukõrgus ($H + 0,5D$). Tulenevalt üldplaneeringu pikaajalisest kehtivusest on soovitatav kindla vahemaa määramise asemel planeeringu koostamisel kasutada väljapakutud valemit.

3.4. Soovitame kaaluda tehnoloogilise vööndi kohapõhise määramise vajadust. Eelkõige jalg- ja jalgrattateed, avaliku tehnovõrk-rajatise või muu avaliku rajatise kavandamise korral.

3.5. Uute arendus- ja elamualade kavandamisel analüüsida olemasoleva teedevõrgu võimekust ja vastavust ning kaaluda tingimuste seadmist, näiteks detailplaneeringu koostamise kohustus, mis toetavad arendus- ja elamuala sisese teedevõrgu terviklikku kavandamist ja elluviimist. Palume arvestada, et Maanteeamet ei võta arendustegevuse vajadustest tingitud uute teelõikude rajamise ja riigiteede ümberehitamise kohustust kui riigiteede võrgustiku arengu seisukohalt selleks vajadus puudub.

3.6. Palume arvestada ja kajastada üldplaneeringu tekstilises osas, et üldjuhul ei ole võimalik juhtida arendusalade sademevett riigitee kraavidesse. See on võimalik vaid põhjendatud juhtudel koostöös Maanteeametiga.

3.7. Üldplaneeringus tuleb vältida põhimõtet, et tehnovõrgud paigaldatakse riigitee alusele maale. Riigitee alune maa on riigitee rajatise teenindamiseks ning vaba ruumi olemasolul anname nõusoleku seda maad kasutada. Samuti teeme erandeid asula keskkonnas. Tehnovõrgu paigaldust tuleb hinnata igakordselt suuremas täpsusastmes geodeetilise alusplaani olemasolul ja menetleda seda kas läbi projekteerimistingimuste või detailplaneeringu.

Edasisel planeeringu koostamisel kaalutakse kõiki esitatud ettepanekuid ja koostöös määratakse täpne lahendus. LS ja VTKs muudatusi ei tee.

	<p>4. Liikluskorralduse üldiste põhimõtete määramine:</p> <p>4.1.Koostöös Maanteeametiga määrata perspektiivse ja olemasoleva suletava juurdepääsuasukoha vajadus avalikult kasutatavale teele</p> <p>4.2.Pendelliikluse vältimiseks on soovitatav kavandada piirkonna liiklussagedust suurendavad arendused keskustesse. Eelistada planeeringulahendust, mis ei suurenda elu-ja töökohtade vahelise pendelliikumise vajadust. Logistika-ja tootmisalade juurdepääsude kavandamisel vt punkti 1.5.</p> <p>4.3.Arvestada, et kohalike teede uued liitumised põhimaanteedega tuleb lahendada asukohapõhiselt koostöös Maanteeametiga.</p> <p>4.4.Määrata koostöös Maanteeametiga oluliselt muudetavad teelõigud.Oluliselt muudetava teelõiguna tähistatakse pikemat teelõiku, mille osas võib eeldada, et liiklemise sujuvuse tagamiseks, liiklusohutuse parendamiseks ning tee funktsiooni tagamiseks on vajalik ühe või mitme järgnevalt loetletud meetme rakendamine –tee geomeetria muutmine, sõidusuundi eraldava piirde paigaldamine, täiendavate sõiduradade ehitamine, olemasolevate ristumiskohtade arvu oluline vähendamine, eritasandiliste ristumiskohtade rajamine. Oluliselt muudetava teelõigu arendamine võib kaasa tuua muudatusi piirkonna teedevõrgus, sh muudatusi, mis on seotud teega piirnevate kinnistute juurdepääsuga. Oluliselt muudetav teelõik tähistada kaardil ja seletuskirja kanda eelpool nimetatud kirjeldus.</p>	<p>Edasisel planeeringu koostamisel kaalutakse kõiki esitatud ettepanekuid ja koostöös määratakse täpne lahendus. LS ja VTKs muudatusi ei tee.</p>
	<p>5. Liikuvus ja ühistransport</p> <p>5.1.Soovitame tutvuda Rahandusministeeriumi juhiseiga „Nõuandeid üldplaneeringu koostamiseks“ peatükk 4.4 Tehniline taristu. Kasutada juhises toodud põhimõtteid ja mõisted üldplaneeringu koostamisel.</p> <p>5.2.Maanteeameti jaoks on olulised multimodaalsete ühistranspordisõlmede (näiteks pargi ja reisi bussi ning rongi ühispeatused)võimalike asukohtade määramine ja nende ohutu ligipääsetavuse tagamine jalgsi ja jalgrattaga. Samuti on oluline määrata PlanS mõistes olulise ruumilise mõjuga uued arendus-ja elamualad ning välja tuua prioriteetsed piirkonnad, mis on väga hästi ühistranspordiga ligipääsetavad või kus on potentsiaal ühistranspordi arendamiseks.</p>	<p>Edasisel planeeringu koostamisel kaalutakse kõiki esitatud ettepanekuid ja koostöös määratakse täpne lahendus. LS ja VTKs muudatusi ei tee.</p>
	<p>6. Mürakategooriate määramine</p> <p>6.1.Vastavalt atmosfääriõhu kaitse seaduse § 57 juhime tähelepanu mürakategooriate määramise kohustusele üldplaneeringus maa kasutuse juhtotstarbe järgi.Riigiteelt leviva müra sisse ei soovita planeerida I-IV kategooria objekte. Vastasel korral on oluline, et arendaja ja/või tulevane omanik arvestaks liiklusest tuleneva müra ja teiste häiringute (õhusaaste, vibratsioon)kahjuliku mõjuga vajadusel tagaks leevendavate meetmetega nõuetele vastavad keskkonnatingimused. Arvestada et meetmete kasutusele võtmine ja finantseerimine on arendaja või KOVi kohustus.</p>	<p>Edasisel planeeringu koostamisel kaalutakse kõiki esitatud ettepanekuid ja koostöös määratakse täpne lahendus. LS ja VTKs muudatusi ei tee.</p>
	<p>7. Ettepanekud KSH väljatöötamise kavatsusele:</p> <p>7.1.KSH käigus hinnata riigiteede liiklusest tulenevaid negatiivseid mõjusid (müra, vibratsioon, visuaalne häiring, vms) elanikkonna heaolule ja tervisele lähtudes kavandavast üldplaneeringu lahendusest.</p> <p>7.2.Riigiteede müra ja selle leevendamist käsitleda atmosfääriõhu kaitse seaduse § 64 alusel, sh arendaja kohustusi müra normtasemetest lähtuvalt.</p>	<p>Strateegilist mürakaarti (§64) ei koostata ÜP käigus. LS ja VTKs muudatusi ei tee.</p>

		<p>Palume planeeringus kasutada riikliku teeregistripõhiseid teede nimetusi ja numbreid (vt link allpool).P laneering kooskõlastada Maanteeametiga. Kooskõlastamisel palume esitada meie kirjale vastava ülesehitusega ülevaade (näiteks tabelina) Maanteeameti ettepanekute arvestamise kohta planeeringu lahenduse väljatöötamisel. Ettepaneku mitteametist palume sisuliselt põhjendada.Oleme valmis koostööks planeeringu koostamisel ning vajadusel selgitama ja täpsustama käesoleva kirjaga esitatud ettepanekuid ning vajadusel koostöös välja töötama kohakeskselt 5(5)sobivaimaid lahendusi. Andmete saamiseks ja küsimuste korral palume pöörduda kirja koostaja poole kelle nimi on toodud allpool. Marten Leiten juhataja</p>	Võetakse teadmiseks. LS ja VTKs muudatusi ei tee.
		<p>Lisa: Juhime tähelepanu Maanteeameti veebilehelt leitavale asukohasele teabele: Maakonnaplaneeringuid täpsustavad riigimaanteed teemaplaneeringud(www.mnt.ee/Tee/Ehitusobjektid/Teemaplaneeringud)Transpordi arengukava Riigimaanteedehoiukavaja juhenddokumendid (www.mnt.ee/Tee/Tehoiukava ...)Tolmuvabad katted kruusateedele: objektidaastateks 2017 -2020Riigiteede liigid(www.mnt.ee/Tee/Eesti teedevork)Riiklik teeregister(www.mnt.ee/Tee/Teeregister)Liiklussageduse statistika(www.mnt.ee/Ametist/Statistika/Liiklussageduse ...)Liiklusloendus kergliiklusteedel(www.mnt.ee/Tee/Liiklussagedus)Välisõhus leviva müra vähendamise tegevuskava(https://www.mnt.ee/et/tee/mura-ja-valisohk/valisohus-leviva-mura...)Strateegiline mürakaart(https://www.mnt.ee/et/tee/mura-ja-valisohk/...)Õhusaaste(https://www.mnt.ee/et/tee/mura-ja-valisohk/ohusaaste)Eesti loomaõnnetuste andmebaas ja kaardirakendus(www.mnt.ee/Tee /Elusloodus)Käsiraamat „Loomad ja liiklus Eestis“ (www.mnt.ee/Tee /Elusloodus/Käsiraamat ...)Seminar materjalid" Loomad ja maanteed" (12.05.2010)Tee ehitus-, rekonstrueerimis-ja taastusremondiobjektid(www.mnt.ee/Tee/Ehitusobjektid/Eelprojektid)Majandus-ja taristuministri 5. augusti 2015. a määrus nr 106 „Tee projekteerimise normid“ Lisa „Maanteedehoiukavaprojekteerimise normid“ https://www.riigiteataja.ee/aktivilisa/1070/8201/5014/MKM_m106_lisa.pdfÜldplaneeringu koostamise juhis „Nõuandeid üldplaneeringu koostamiseks“: https://planeerimine.ee/static/sites/2/uldplaneeringu_juhis_fin_al.pdfhttps://www.mnt.ee/et/tee/eesti-teedevork</p>	Võetakse teadmiseks. LS ja VTKs muudatusi ei tee.
10	Muinsuskaitseamet 18.09.2019 nr. 1.1-7/2161-1	<p>1. Muinsuskaitseadusest tulenevad nõuded üldplaneeringule</p> <p>Vinni valla üldplaneeringu koostamisel tuleb arvestada riikliku kaitse all olevate kultuurimälestiste ja nende kaitsevöönditega .Muinsuskaitse põhimõtted on välja toodud MuKSi § 3 ja kaitsevööndi eesmärgid § 14. Mälestiste nimekiri on kättesaadav kultuurimälestiste registris (www.register.muinas.ee), millel on olemas riskasutus Maa-ameti põhikaardiga –mälestiste ja nende kaitsevööndite paiknemine on näha Maa-ameti põhikaardi kultuuriväärtuste kaardikihil. Mälestiste piiride kohta tekkivate küsimuste korral palume ühendust võtta Muinsuskaitseameti kartograafianõunikuga.</p>	Võetakse teadmiseks. LS ja VTKs muudatusi ei tee.



	<p>1.1 Riiklikud kultuurimälestised</p> <p>Riikliku kaitse all olevaid kultuurimälestisi tuleb käsitleda üldplaneeringu seletuskirjas eraldi peatükina. Muinsuskaitseamet soovib käsitleda üldplaneeringu seletuskirjas kultuurimälestisi tabeli vormis või nimekirjana (vt Lisa1), kus hinnatakse mälestise tehnilist seisundit, kasutusfunktsiooni, leevendusi ja kavandatavad tegevusi jm.</p> <p>Mälestised näitavad piirkonna ning kultuurmaastiku ajaloolist mitmekihilisust, mistõttu tuleb planeerimisel lähtuda mälestisi säästvast põhimõttest ning arvestada avalike huvidega. Mälestiste kasutuses hoidmine ja kasutuseta mälestistele funktsiooni leidmine peab olema valla üldplaneeringus käsitletav teema. Korrastatud ja hoitud kultuuriväärtused loovad elamisväärsema atraktiivsema elukeskkonna, mis aitab kaasa elukvaliteedi tõusule, loob töökohti, elavdab majandust ja kasvatab piirkonna konkurentsivõimet.</p> <p>Üldplaneeringu kaartidel tuleb tähistada maa-alised mälestised alana, üksikmälestis näidata punktina. Kaardimaterjali väljatrükkil võivad mälestised olla tähistatud eristuva leppemärgiga.</p> <p>Kultuurimälestiste riikliku registri andmetel on Vinnivallas 192 mälestist, neist ehitismälestisi 35, ajaloomälestisi 8, arheoloogiamälestisi 67 ja kunstimälestisi 84. Kuna mõned kultuurimälestised võivad liigituda samaaegselt nii arheoloogia, ajaloo- kui ka ehitismälestiste alla, siis sellest tulenevalt erineb mälestiste üldarv liigiarvust.</p> <p>Arheoloogiapärandi puhul tuleb silmas pidada seda, et nende säilimise tagab eelkõige senise maakasutuse jätkumine.</p> <p>Maakasutuse muudatuste puhul, millega kaasnevad kaevetööd, tuleb silmas pidada juurdepääsetavuse tagamist ja kaevetööde minimaalset ulatust mälestiste alal. Kohtades, kus kaevamine on vajalik, tuleb arvestada uuringutega. Iga mälestisega seonduvate võimalike muudatuste puhul maakasutuses otsustab Muinsuskaitseamet kitsendused ja võimalikud leevendused eraldi.</p>	<p>Edasisel planeeringu koostamisel kaalutakse ettepanekut ja koostöös määratakse täpne lahendus. LS ja VTKs muudatusi ei tee.</p>
	<p>2. Muinsuskaitseameti ettepanekud ja soovitud muudes kultuuripärandit puudutavates teemades parema planeerimislahenduse saamiseks.</p> <p>Muinsuskaitseamet kultuuripärandi valdkonna asjatundjana soovib üldplaneeringu koostamisel kaardistada ja arvestada järgmisi teemasid, mis vajavad planeeringu elluviimisega kaasneva mõjude hindamist, et tagada planeeringualal säästva arengu põhimõtteid järgiv ja kultuurmaastiku ajalise mitmekihilisust säilitav elukeskkonna parendamine.</p>	

2.1. Veel avastamata arheoloogiapärandi prognoosimine

Üldplaneeringu koostamisel tuleb silmas pidada, et lisaks riigi kaitse all olevatele arheoloogiamälestistele on maastikul palju avastamata arheoloogiapärandid, millega arvestamine tagab kultuurmaastiku ajalise mitmekihilisuse säilimise. Arheoloogiapärandid kui inimtekkelisi või selge inimõjuga kohti võib olla kõikjal, kuid nende paiknemise tõenäosust on paljudel puhkudel võimalik maastikku analüüsides prognoosida. Näiteks juba teada olevate muinas- või keskaegsete asustuskeskuste lähedalt või samatüübilistelt maastikelt on tõenäosus avastada varasemate inimeste elu- ja matmispaiku (nt mere, järvede ja jõgede rannamoodustistelt kiviaegseid asulakohti, vanade külade lähedal liivastelt küngastelt külakalmistuid jne). Näiteks, tänapäeva Lääne-Virumaa, sealhulgas ka Vinni vald, on tuntud tiheda muinasaegse asustuse ja aktiivse kaubavahetuse poolest, mistõttu on maapõue jäänud mitmeid juhuleide, kuid leidub ka maa-alalisi muistiseid, näiteks asulakohtasid, kalmeid või kultusekive. Seni teadmata muististe paiknemist maastikul on väga keeruline ette ennustada. Arheoloogiapärandi seisundit ja säilimist mõjutab senise maakasutuse muutmine, eeskätt ehitus-, kaeve- või muu mullatöö (nt kaevandused, suured taristuobjektid, ulatuslikud uued elamu- ja tööstusalad, jõesuudmete süvendamine jms). Aladel, kus üldplaneeringuga kavandatakse senise maakasutuse muutust, mis toob endaga kaasa ulatuslikke kaevetöid, on üldplaneeringu koostamise käigus vajalik ja põhjendatud markeerida ära tõenäolised arheoloogiliselt väärtuslikud alad, kus hiljem tuleb keskkonnamõju hindamiselläbi viia 4 arheoloogiline uuring (leire või eeluuring², olenevalt planeeritavast ja planeeringuala suuruselt) (MuKS § 31 lg 3, ÜP nõustik ptk 4.7.1, samuti arheoloogiapärandi kaitse Euroopa konventsioonis toodudpõhimõtted, millega soovitatakse konventsiooniga ühinenud riikidel hoolitseda, et mh arheoloogiapärandisse puutuv oleks arvesse võetud eri astme planeerimiskavades³).

Juhised veel avastamata arheoloogiapärandi prognoosimiseks sõnastatakse igakord, lähtuvalt linna või valla eripärast. Üldplaneeringu koostamise ja selle keskkonnamõju strateegilise hindamise käigus arheoloogiliselt väärtuslike alade prognoosimiseks tuleb eriti silmas pidada riigi kaitse all olevaid arheoloogiamälestiste ja arheoloogiliste leiukohtade kontsentratsioonialasid, kuid lisaks allikakriitiliselt koondada arheoloogia arhiivides olevaid andmeid ja teha üldistav analüüs ajalooliste kaartide ning tänapäevase reljefi- ja maakasutuskaartide põhjal.

Planeeringu koostamisel analüüsitakse andmebaasides olevat ning selgitatakse välja võimalike kohalike kitsenduste sisu kehtestamine ning kehtestatav osa haaratakse üldplaneeringusse. Täiendavaid uuringuid ei ole kavandatud.



	<p>2.2 Olemasolevad ja potentsiaalsed miljööväärtuslikud alad Kohaliku kultuuripärandit silmas pidades võivad miljööväärtuslikud alad olla nii tüüpilised kui ka erilisel ehitatud keskkonnad. Miljööväärtuslike alade määramisel soovitage analüüsida väljakujunenud asustusstruktuuri ja teedevõrku ning muid paigale omaseid väärtusi: krundi suurusi, hoonestuslaadi, hoonestuse ja muid kujundamise elemente, ehitusmaterjale, maakasutust jms. Miljööaladele seatavad kaitse- ja kasutustingimused peavad tagama uue hoonestuse ja maakasutuse sobitumise vanaga, et olemasolevad väärtused säiliks ja tõuseksid esile (PlanS § 75 lg 1, p 16). Miljööväärtuslike alade ja väärtuslike üksikobjektide määramisel saab kasutada varasemaid uuringuid, sealhulgas Muinsuskaitseameti tellitud valdkondlikke uuringuid. Need on leitavad Muinsuskaitseameti arhiivist (Pikk 2, Tallinn), enamik neist on digitaalselt olemas ka Muinsuskaitseameti kodulehel ja registris: 1. Maaehituspärand (https://register.muinas.ee/public.php?menuID=rehemaja&acton=list); 2. Muistised ja pärimuspaigad (https://register.muinas.ee/public.php?menuID=placeinfo); 3. 20. sajandi väärtuslik arhitektuur (https://register.muinas.ee/admin.php?menuID=architecture); 4. Koolimajad (https://register.muinas.ee/ftp/XX_saj._arhitektuur/alusuurinud/Maakoolimajad/Maakoolimajad%20koos.pdf); 5. Vallamajad (https://register.muinas.ee/ftp/XX_saj._arhitektuur/alusuurinud/Vallamajad/20saj.Vallamajad.pdf); 6. Militaarpärand (https://register.muinas.ee/public.php?menuID=militaryheritage); Vajadusel viia läbi täiendavaid inventeerimisi ja/või koguda infot kohaajaloolastelt ning Virumaa Muuseumitest.</p>	<p>Edasisel planeeringu koostamisel kaalutakse kõiki esitatud ettepanekuid ja koostöös määratakse täpne lahendus. LS ja VTKs muudatusi ei tee.</p>
	<p>2.3 Ajalooliselt väärtuslikud üksikobjektid, sh vaimse kultuuripärandi objektid Kaardistada mälestistest ja miljööväärtuslikest aladest välja jäävad ajalooliselt väärtuslikud hooned, monumendid, pühakohad, kalmistud, sillad, teed, tähised jne, analüüsida nende seisundit ning lisada säilimiseks ja traditsiooniliseks kasutuseks vajalikud tingimused (PlanS § 75 lg 1 p 16). Kultuuriväärtust võivad kanda mitmesugused ajaloosündmustega ning kultuuritegelaste elu ja tegevusega seotud paigad, kohaliku või piirkondliku kombestikuga seotud kohad ja nähtused, samuti kohapeal tuntud muistenditega seotud paigad, mis on sageli kohalikele inimeste eneseteadvustamise, samastumise ja rekreatsiooni kohtadeks. Näiteks on Lõuna-Eestile omased pika ajaloo ja elava kultuuritraditsiooniga ristipuud ja -metsad, mis on kujunenud paljude inimpõlvete rituaalse maastikukasutuse tulemusena. Kultuuriministeeriumi ajalooliste looduslike pühapaikade arengukava raames on kaardistatud üle Eesti mitmesuguseid looduslikke pühapaiku (allikaid, puid, kive, hiiekohti jms). Üle Eesti on mitme piiriülese projekti koostanud Riigimetsa Majandamise Keskuse juhtimisel kaardistatud pärandkultuuri objekte nii metsas kui mujal. Infot piirkondlikult olulistest paikade kohta leiab: 1. RMK hallatavastpärandkultuuri kaardilt (https://geoportaal.maaamet.ee/est/Teenused/Kaardirakendus/Paandkultuuri-kaardirakendus-p160.html); 2. Ristipuude ja -metsade asukoha kohta saab infot Maaameti geoportaalis ristipuude kaardilt (https://geoportaal.maaamet.ee/est/Teenused/Kaardirakendus/Ristipuude-kaardirakendus-p540.html);</p>	<p>Edasisel planeeringu koostamisel kaalutakse kõiki esitatud ettepanekuid ja koostöös määratakse täpne lahendus. LS ja VTKs muudatusi ei tee.</p>



		<p>3. Ajalooliste looduslike pühapaikade inventuuride kohta saab infot Muinsuskaitseametist.</p> <p>2.4 Maastikupilt ja väärtuslike maastike piiride täpsustamine Analüüsida väärtuslike vaateid maastikus ja märkida vaated kultuurilooliselt olulistele objektidele, vaatekoridorid kandakaartidele. Keskonna kultuuristamisel on soovitatav väärtustada varasemate põlvkondade tööd. Ajaloolist väärtust omab maastikumuster, kus võib leida muinas-, mõisa-, talu- ja nõukogudeaegseid objekte. Väärtuslikud on maastikud, kus on kiviaiad, endiste hoonete vared, lahtised madalad kraavid, alleed, veskite paisud, teed, veskijärved jm kultuurilist eripära väljendavad objektid. Täiendavate küsimuste korral palume pöörduda Muinsuskaitseameti valdkonnajuhtide ja Lääne-Virumaa nõunikepoole.</p> <p>Lisa 1 Tabel üldplaneeringus riiklikus registris oleva kultuuripärandi soovituslikuks kajastamiseks. Tabelis kaldkirjas olev tekst on näidiseks ja infoks, mille eesmärk on hõlbustada tabeli koostamisega ole konkreetset seotud Vinni ivallaga. Sõltuvalt kohaliku omavalitsuse kultuuripärandi eripärast, võib tabel kajastada kõiki omavalitsuse territooriumil asuvaid mälestisi, kuid kui üksikmälestisi on valla territooriumil väga palju, siis võib mälestised liigiti koondada –nt lohukivid, kivikalmed jm ühe tabeli kirjena. Tabeli koostamine ei ole kohustuslik. Tabeli formaat annab võimaluse mälestiste teemad ülevaatlikult koondada.</p>	<p>Edasisel planeeringu koostamisel kaalutakse kõiki esitatud ettepanekuid ja koostöös määratakse täpne lahendus. LS ja VTKs muudatusi ei tee.</p> <p>Lahendust kaalutakse üldplaneeringu koostamisel. LS ja VTKs muudatusi ei tee.</p>
11	Päästeamet 18.09.2019 nr. 7.2-3.3/10144-2	<p>Üldplaneeringus tuleb kindlasti ette näha tuletõrje veevarustus, see on oluline tagamaks kohaliku elukeskkonna turvalisust. Siseministri määruse nr 17 „Ehitisele esitatavad tuleohutusnõuded ja nõuded tuletõrje veevarustusele“ § 54 lg 1, 2, 3 alusel on oluline määrata üldplaneeringu seletuskirjas ja joonistel tuletõrje veevõtukohtade asukohad, -juurdepääsud, -tüübid, -kitsendused ja tingimused rajamise kohustuse kohta. Päästeameti Ida päästekeskus edastab lisadena Päästeameti peadirektori 12.11.2018 nr 7.2-1/18046-1 kirja Päästeameti ettepanekud üldplaneeringute muutmisel ja Päästeameti juhendmaterjali Kemikaaliseaduse § 32 alusel maakasutuse planeerimine ja projekteerimine. Lisana on juures tabel veevõtukohtadest ning samuti on olemasolevate tuletõrje veevõtukohtade ja ohtlike ettevõtete andmed leitavad: https://xgis.maaamet.ee/maps/XGis?app_id=MA11AH5&user_id=at&LANG=1&WIDTH=1620&HEIGHT=878&zlevel=4,415906.25,6457328.125&setlegend=HMAOHT_VESIVARUSTUS=1</p>	<p>Ettepanekuga arvestatakse edasises töös ning esitatakse kättesaadav info veevõtukohtade osas. Täiendavaid uuringuid ei kavandata. LS ja VTKs muudatusi ei tee.</p>
12	Veeteede Amet 19.09.2019 nr. 6-3-1/1920	<p>Kuna Vinni valla territooriumil ei asu ühtegi laevatatavat siseveekogu (meresõiduohutuse seaduse § 2 lg 11), siis ei teosta Veeteede Amet seal ka järelevalvet. Sellest tulenevalt palume jätta Veeteede Amet kaasatud asutuste nimekirjast välja.</p>	<p>Võetakse teadmiseks. Veeteede Amet eemaldatakse kaasatavate nimekirjast.</p>
13	Elering 18.09.2019 nr. 11-4/2019/68 9-2	<p>Edastame Elering AS-le kuuluvate olemasolevate elektri- ja gaasitaristu objektide asukohad Vinni vallas. Lisaks saadame olemasoleva taristu Shape failid (Lisa 1), mis võimaldavad taristu kanda maakonna vektorkaardile.</p> <p>Elering AS-i elektrivõrgu plaanitavad muutused Vinni vallas 110 kV õhuliin Püssi-Rakvere L103 on kavas rekonstrueerida olemasolevas liinikoridoris. Eeldatav ehitusperiood on aastatel 2027-2029. Juhul, kui 220 kV õhuliin Püssi-Kiisa L206 otsustatakse demonteerida, siis rekonstrueeritakse Püssi-Rakvere L103 õhuliinendise Püssi-Kiisa L206 liinikoridoris.</p>	<p>Võimalike muudatustega arvestatakse edasises töös. LS ja VTKs muudatusi ei tee.</p>

		<p>Elektrivõrgu kaitsevööndid, millega planeeringu koostamisel peab arvestama</p> <p>Elektriohutusest tulenevalt on piiratud tegutseda õhuliini kaitsevööndis. Kaitsevöönd on erinevaid elektripaigaldisi ümbritsev maa-ala, õhuruum või veekogu, kus ohutuse tagamiseks on kitsendatud selle ala kasutamise võimalusi, kusjuures kaitsevööndi ulatus sõltub elektripaigaldise pingest. Õhuliini kaitsevöönd on maa-ala ja õhuruum, mida piiravad mõlemal pool piki liini telge paiknevad mõttelised vertikaaltasandid, ning mille ulatus mõlemal pool liini telge on:</p> <ul style="list-style-type: none"> · 35 kV (kaasa arvatud) kuni 110 kV nimipingega liinide korral 25 meetrit; · 220 kV kuni 330 kV nimipingega liinide korral 40 meetrit. <p>Maakaabelliini kaitsevöönd on piki kaablit kulgev ala, mida mõlemalt poolt piiravad liini äärmistest kaablitest 1 meetri kaugusel paiknevad mõttelised vertikaaltasandid.</p>	<p>Edasisel planeeringu koostamisel kaalutakse kõiki esitatud ettepanekuid ja koostöös määratakse täpne lahendus. LS ja VTKs muudatusi ei tee.</p>
		<p>Gaasivõrgu kaitsevööndid, millega planeeringu koostamisel peab arvestama</p> <p>Ehitusseadustiku §76 (1) kohaselt on gaasipaigaldise kaitsevöönd seda ümbritsev maa-ala, kus kinnisasja kasutamist on piiratud gaasipaigaldise ohutuse ja kaitse tagamiseks. Kooskõlas Ehitusseadustiku §70 (2) ja (3) sätetega pole lubatud ülekandetorustiku kaitsevööndisse rajada ehitisi va. maagaasi ülekandevõrgu omaniku Elering AS-i poolt kooskõlastatud ehitised.</p> <p>Gaasitorustiku kaitsevööndi ulatus mõlemal pool gaasitorustikku vastavalt MKM määrusele 25.06.2015 nr 73 on:</p> <ul style="list-style-type: none"> · D-kategooria gaasipaigaldise nimiläbimõõduga <200 mm torustiku korral torustiku keskjoonest 3 meetrit; · D-kategooria gaasipaigaldise nimiläbimõõduga ≥200 mm ja <500 mm torustiku korral torustiku keskjoonest 5 meetrit; · D-kategooria gaasipaigaldise nimiläbimõõduga ≥500 mm torustiku korral torustiku keskjoonest 10 meetrit. <p>Gaasitorustiku juurde kuuluva gaasipaigaldise (gaasijaotus-, gaasimõõte- ja gaasireguleerijaam) kaitsevööndi ulatus piirdeaiast, hoone seinast või nende puudumisel seadmest on D-kategooria gaasipaigaldise korral 10 meetrit.</p> <p>Kuna gaasivõrgul on ka sidekaablid (shape failides lisatud) ja gaasivõrk on ühendatud katoodjaamadega läbi maakaabelliinide, siis on oluline arvestada ka maakaabelliini kaitsevööndit. Maakaabelliini kaitsevöönd on piki kaablit kulgev ala, mida mõlemalt poolt piiravad liini äärmistest kaablitest 1 meetri kaugusel paiknevad mõttelised vertikaaltasandid.</p>	<p>Edasisel planeeringu koostamisel arvestatakse esitatud kitsendustega ja koostöös määratakse täpne lahendus. LS ja VTKs muudatusi ei tee.</p>
14	Rahandus ministeerium 23.09.2019 nr. 14-11/5248-3	<p>1. Ettepanekud Vinni valla üldplaneeringu lähteseisukohtadele:</p> <p>1.1. Erinevate keskuste arengu kavandamisel võtta lähtealuseks Lääne-Viru maakonnaplaneeringus toodud keskuste võrgustik, keskuste hierarhia ning teenustasemed. Asustuse arengut suunavate juhiste osas tuleb lähtuda maakonnaplaneeringutes sätestatud põhimõtetest.</p>	Võetakse teadmiseks.

	<p>1.2 Üldplaneeringu lähteseisukohtade peatükis 2.3. „Tehnovõrkude-ja rajatiste üldise asukoha ja nendest tekkivate kitsenduste määramine“ on öeldud, et üldplaneeringuga määratakse üldised tingimused juhuks, kui valda soovitakse rajada tuulikuparke ning et üldplaneeringuga määratakse päikesepaneelide ja jaamade rajamise põhimõtted ja vajadusel kitsendused. Juhime tähelepanu, et maakonnaplaneeringu peatükis 5.7.3. „Taastuenergia“ on märgitud, et maakonna lõunaosas on seoses põllumajanduse intensiivse arenguga võimalus biogaasi või -kütuste kasutamiseks ning veekogude läheduses ja liikuva põhjaveega aladel on otstarbekas kaaluda maasoojuspumpade kasutamist asumite või hoonete soojavajaduse rahuldamiseks. Sellest tulenevalt palume lisaks tuule-ja päikeseenergia käsitlemisele kaaluda ka teiste taastuvate energiaallikate käsitlemist üldplaneeringus. Lisaks juhime tähelepanu Majandus-ja Kommunikatsiooniministeeriumi soovitusel kaaluda üldplaneeringu koostamisel võimalusi energia tootmiseks vajalike alade kavandamiseks ja teha sellekohast koostööd. Vastavad soovitused ja põhimõtted on Majandus-ja Kommunikatsiooniministeerium kohalikele omavalitsustele edastanud 13.03.2019 kirjaga nr 17-7/2019/2142 .</p>	<p>Ettepanekuga arvestatakse üldplaneeringu lahenduse väljatöötamisel. LS ja VTKs muudatusi ei tee.</p>
	<p>1.3. Üldplaneeringu lähteseisukohtade peatükis 2.1. „Transpordivõrgustiku ja muu infrastruktuuri, sealhulgas kohalike teede, raudteede, sadamate ning väikesadamate üldise asukoha ja nendest tekkivate kitsenduste määramine, liikluskorralduse üldiste põhimõtete määramine, tänava kaitsevööndi laiendamine“ palute esitada laurrite asukohad ning kohad, kus on juba pääs merele või on vajadus mere äärde avaliku juurdepääsu tegemiseks. Juhime tähelepanu, et üldplaneeringus tuleb käsitleda lisaks mererannale ka juurdepääse kõikide teiste veekogude kallasadadele. Kuna Vinni valla territoorium ei piirne merega, siis ei ole mereranna käsitlemineantud planeeringus asjakohane.</p>	<p>Ettepanekuga arvestatakse üldplaneeringu lahenduse väljatöötamisel. LS ja VTKs muudatusi ei tee.</p>
	<p>1.4. Üldplaneeringu lähteseisukohtade peatükis 2.27. „Avalikes huvides omandamise, sealhulgas sundvõõrandamise, või sundvalduse seadmise vajaduse märkimine“ on kirjas, et Avalikus kasutuses oleva taristu alla jäävatele maadele määrata vajadusel sundvaldus. Juhime tähelepanu, et üldplaneeringuga ei ole võimalik otse määrata sundvaldust. Üldplaneeringuga saab märkida sundvalduse seadmise vajaduse</p>	<p>Ettepanekuga arvestatakse üldplaneeringu lahenduse väljatöötamisel. LS-is korrigeeritakse sõnastus.</p>
	<p>2. Ettepanekud Vinni valla üldplaneeringu KSH väljatöötamise kavatsusele</p>	
	<p>2.1. Üldplaneeringu KSH VTK peatükis 3.2.1 „Väärtuslikud maastikud“ on ekslikult öeldud, et Vinni valla haldusterritooriumil ei paikne maakonnaplaneeringu kohaselt ühtegi I klassi väärtuslikku maa-ala. Juhime tähelepanu, et maakonnaplaneeringu järgi paiknevad Vinni valla haldusterritooriumil I klassi väärtuslik maastik Kellavere-Rohu ning osaliselt ka Rakvere.</p>	<p>Ettepanekuga arvestatakse. Parandus viiakse VTK-sse</p>
	<p>2.2. Üldplaneeringu KSH VTK peatükis 5.1 „Eeldatavalt kaasnev keskkonnamõju, mõjutatavad keskkonnaelemendid ja eeldatavad mõjuallikad“ on ekslikult mainitud võimaliku mõjuallikana Lahemaa rahvusparki.</p>	<p>Ettepanekuga arvestatakse. Parandus viiakse VTK-sse</p>
	<p>3. Palume arvestada</p>	
	<p>3.1. Vinni valla üldplaneeringu aluseks olev Lääne-Viru maakonnaplaneering 2030+ ja olemasolevad maakondlikud uuringud on kättesaadavad aadressil https://maakonnaplaneering.ee/laane-virumaaplaneering.</p>	<p>Arvestatakse edasises töös. LS ja VTKs muudatusi ei tee.</p>



	<p>3.2. PlanS §-s 11 on sätestatud teabe piisavuse põhimõte, mille kohaselt planeerimisalase tegevuse korraldaja peab planeerimisel arvesse võtma asjakohaseid ruumilist arengut mõjutavaid strateegiaid, riskianalüüse, kehtivaid planeeringuid, arengukavasid ning teisi ruumilist arengut mõjutavaid dokumente ja muud asjakohast teavet. Põhjalikumalt on planeerimisseaduse ptk 2 sätestatud olulistest põhimõtete rakendamisest kirjutatud juhendmaterjal „Planeerimise põhimõtete rakendamine“, mis on kättesaadav aadressil https://planeerimine.ee/static/sites/2/planeerimise-pohimotted_2016.pdf. Sellest tulenevalt palume arvestada volikogude poolt heaks kiidetud Lääne-Viru maakonna arengustrateegia 2030+ põhimõtetega.</p>	Arvestatakse edasises töös. LS ja VTKs muudatusi ei tee.
	<p>3.3. Üldplaneeringu koostamiseks vajalikud materjalid on koondatud veebilehel www.planeerimine.ee alamteemana „Üldplaneeringute koostamine 2019-2020“ https://planeerimine.ee/yldplaneering/.</p>	Arvestatakse edasises töös. LS ja VTKs muudatusi ei tee.
	<p>3.4. Üldplaneeringu koostamisel palume kasutada nõustikku „Nõuandeid üldplaneeringukoostamiseks“, mis on kättesaadav aadressil https://planeerimine.ee/seadus-ja-juhendid/ypnoustik/. Soovitame kasutada nõustikus toodud mõisteid</p>	Arvestatakse edasises töös. LS ja VTKs muudatusi ei tee.
	<p>3.5. Palume arvestada vajadusega kohandada üldplaneeringu lahenduse kaudu asustust, elukeskkonda ja taristut sobivaks kahanevale ja vananevale elanikkonnale. Üldplaneeringu koostamisel soovitame kasutada juhendmaterjali „Suunised kahanevate piirkondade säästlikuks ruumiliseks planeerimiseks“, mis on kättesaadav aadressil https://planeerimine.ee/seadus-ja-juhendid/kahaneva-asustusega-piirkond/.</p>	Arvestatakse edasises töös. LS ja VTKs muudatusi ei tee.
	<p>3.6. Maakonnaplaneeringus toodud roheline võrgustiku paiknemise ja kasutustingimuste täpsustamisel palume kasutada Keskkonnaagentuuri tellimisel valminud juhendmaterjali „Rohevõrgustiku juhendmaterjal“, mis on kättesaadav aadressil https://www.keskkonnaagentuur.ee/et/projektid/elme/materjalid/rohevorgustiku-toimivuseanalus-ja-planeerimisjuhendi-koostamine.</p>	Arvestatakse edasises töös. LS ja VTKs muudatusi ei tee.
	<p>3.7. Asulate olukorda väljaspool kesklinna kirjeldab „Eesti väikeasulate uuring“, mis teeb ettepanekud väikeasulate elujõu hoidmiseks nii riigi kui ka kohaliku omavalitsuse tasandil. Uuring pakub asustusüksuste tasemel üleriigiliselt võrreldavaid alusandmeid, mis on vajalikud asustuse arengu täpsustamiseks linnade ja valdade üldplaneeringutes ning teistes arengudokumentides. Uuring on kättesaadav aadressil https://planeerimine.ee/2019/03/eestivaikeasulate-uuring/.</p>	Arvestatakse edasises töös. LS ja VTKs muudatusi ei tee.
	<p>4. Senini läbiviidud planeerimismenetlus</p>	
	<p>4.1. Vastavalt PlanS § 77 lõikele 5 teavitatakse üldplaneeringu ja KSH algatamisest 30 päeva jooksul algatamisest arvates valla- või linnalehes, samuti maakonnalehes või üleriigilise levikuga ajalehes, mille on kohaliku omavalitsuse üksus määranud valla ametlike teadete avaldamise kohaks. Kui teavitamine ei ole valla- või linnalehe ilmumissageduse tõttu 30 päeva jooksul võimalik, avaldatakse teade valla- või linnalehes esimesel võimalusel, samuti teavitatakse 30 päeva jooksul algatamisest arvates maakonnalehes. Eeltoodust tulenevalt palume lisada üldplaneeringu menetlusdokumentide hulka väljavõte ajalehtedes Virumaa Teataja ning Koduvalla Sõnumid avaldatud teatest.</p>	Võetakse teadmiseks. LS ja VTKs muudatusi ei tee.
	<p>4.2. PlanS § 77 lõike 6 kohaselt avaldatakse teade üldplaneeringu ja KSH algatamisest Ametlikes Teadaannetes ja planeeringu koostamise korraldaja veebilehel 14 päeva jooksul algatamisest arvates. Üldplaneeringu ja KSH algatamise</p>	Arvestatakse edasises töös. LS ja VTKs muudatusi ei tee.

		<p>teade peab sisaldama PlanS § 77 lõikes 4 nimetatud teavet. Palume lisada üldplaneeringu menetlusdokumentide hulka väljavõtte Vinni valla veebilehel avaldatud teatest.</p>	
		<p>4.3. PlanS § 76 lõigete 1-3 kohaselt koostatakse üldplaneering koostöös valitsusasutusega, elle valitsemisalas olevaid küsimusi üldplaneering käsitleb, ja planeeringualaga piirnevate kohaliku omavalitsuse üksustega. Samuti kaasatakse üldplaneeringu koostamisse isikud, kelle õigusi ja huve planeering võib puudutada. Kaasatakse isikud, kes on avaldanud soovi olla kaasatud, samuti isikud ja asutused, kellel võib olla põhjendatud huvi eeldatavalt kaasneva olulise keskkonnamõju või üldplaneeringu elluviimise või planeeringuala ruumiliste arengusuundumuste vastu, sealhulgas valitsusvälised keskkonnaorganisatsioonid neid ühendava organisatsiooni kaudu ning planeeritava maa-ala elanikke esindavad mittetulundusühingud ja sihtasutused. Vinni valla üldplaneeringu lähteseisukohade peatükis 4 „Kaasamiskava“ on esitatud nimekiri, kellega tuleb üldplaneeringu koostamisel koostööd teha ja keda tuleb planeeringu koostamisse kaasata. Palume loetletud ametkondade juurde lisada kaasatavana ka aktsiaselts Eesti Raudtee.</p>	Arvestatakse edasises töös. LS ja VTKs muudatusi ei tee.
		<p>Palume hoida Rahandusministeeriumi regionaalhalduse osakonna Lääne-Viru talitust kursis valla üldplaneeringu menetlusega ja teavitada kõikidest avalikest aruteludest. Teavitused saata e-posti aadressile info@fin.ee. Ühtlasi palume valla veebilehel kajastada üldplaneeringu koostamise protsessi kohta jooksvalt ajakohast teavet. Palume esitada Vinni valla üldplaneeringu eelnõu (eskiislahendus) Rahandusministeeriumile vastavalt PlanS § 81 lõikele 3 täiendavate koostöötegitajate ja kaasatavate isikute ning asutuste määramiseks.</p>	Arvestatakse edasises töös. LS ja VTKs muudatusi ei tee.
15	Majandus- ja Kommunikatsiooniteerium 23.09.2019 nr. 1.10-17/19-0042/7012	<p>Päikese- ja tuuleenergia tehnoloogiate odavnemise ning hajaenergeetika arengu tulemusena on energiatootmine muutumas tavapäraseks ettevõtluseks. Vinni valla üldplaneeringu koostamisel võiks võimaluse korral enam arvesse võtta energiatootmise jaoks sobilike alade leidmise vajadust. Järjest kasvavate tuulikute võimsustega on ka üksikute tuulikute paigaldamine suure mõjuga, mis oleks riiklikke taastuvenergia eesmärke silmas pidades oluline. Päikeseenergia arendamiseks sobilike alade määramisel võiks aluseks võtta endised tööstusalad ja väheväärtuslikud ning söötis olevad põllumaad. MKMi energeetika osakond on soovi korral valmis energiatootmiseks sobilike alade valimisel kaasa aitama.</p>	Ettepanekut kaalutakse edasise töö käigus ja kujundatakse lahendused. LS ja VTKs muudatusi ei tee.
		<p>MKM ei poolda Uljaste raudteeülesõidukoha taasavamist, kuna iga samatasandiline raudteeülesõidukoht on täiendava ohu allikas ja selleks puuduvad ka vahendid.</p>	Küsimuse kaalumisel võetakse arvestatakse MKM seisukohta. LS ja VTKs muudatusi ei tee.
16	Politsei- ja Piirivalveamet 23.09.2019 nr. 1.11-11/552-2	Ettepanekud puuduvad	Võetud teadmiseks
17	Kaitseministeerium 23.09.2019 nr. 12-1/19/3356	<p>1. Ehitusseadustiku § 120 lõike 2 ning kaitseministri 26.06.2015 määruse nr 16 „Riigikaitse ehitise töövõime kriteeriumid, piirangute ruumiline ulatus ja andmed riigikaitse ehitise töövõimet mõjutavate ehitiste kohta“ alusel palume üldplaneeringus kajastada järgmisi riigikaitse ehitisi ja nende piiranguvõndeid:</p> <ol style="list-style-type: none"> 1) Kellavere linnak, mille piiranguvõond 2000 m ehitise välispiirist; 2) Mustvee vallas Paadenurme külas asuva Kaitseliidu Muru lasketiiru piiranguvõondi osa, mis ulatub Vinni valla Kaasiksaare 	Nimetatud piirangutega arvestatakse ja need kajastatakse planeeringueelnõus. LS ja VTKs muudatusi ei tee.

	<p>küla territooriumile. Kirjale on lisatud riigikaitse ehitiste ja nende piiranguvööndite kaardikihid.</p>	
	<p>2. Mitte kavandada Kaasiksaare küla territooriumile ulatuvasse Kaitsealiidu Muru lasketiiru piiranguvööndisse uusi elamualasid või muid keskkonnanahäiringute (nt müra, vibratsioon, tolm jms) suhtes tundliku kasutusotstarbega maa-alasid ja ehitisi. Muru lasketiiru kasutatakse riigikaitse tegevuseks, millega paratamatult võib kaasneda häiriv müra. Piiranguvööndisse ehitiste ja maa-alade planeerimisel ning ehitustingimuste määramisel arvestada, et atmosfääriõhu kaitse seaduse § 55 lõike 3 punkti 4 alusel ei kuulu välisõhus leviva müra hulka riigikaitse tegevusega tekitatud müra. Seetõttu ei kehti keskkonnaministri 16.12.2016 määrusega nr 71 „Välisõhus leviva müra normtasemed ja mürataseme mõõtmise, määramise ja hindamise meetodid“ sätestatud müra normtasemed riigikaitse tegevusega tekitatud mürale. Keskkonnaseadustiku üldosa seaduse § 10 teise lause järgi tuleb olulist keskkonnanahäiringut taluda, kui tegevus on vajalik ülekaaluka avaliku huvi tõttu ning puudub mõistlik alternatiiv ja olulise keskkonnanahäiringu vähendamiseks on võetud vajalikud meetmed.</p>	<p>Ettepanekuga arvestatakse edasises töös. LS ja VTKs muudatusi ei tee.</p>
	<p>3. Palume kajastada üldplaneeringus riigikaitse ehitiste töövoimet mõjutada võivate ehitiste ja planeeringute Kaitseministeeriumiga kooskõlastamise nõuet. Samuti soovitage niisuguste ehitiste ehitamisel ja planeeringute koostamisel teha koostööd Kaitseministeeriumiga võimalikult varases etapis. Ehitusseadustiku § 120 lõike 1 järgi on ehitise püstitamine, laiendamine või ümberehitamine ilma Kaitseministeeriumi kooskõlastuseta keelatud, kui kavandatud ehitise kõrgem kui 28 meetrit või see asub riigikaitse ehitise piiranguvööndis või see võib kaasa tuua riigikaitse ehitise töövoime vähenemise, sealhulgas näiteks mistahes kõrgusega tuuliku püstitamine ja päikeseelektrijaamade rajamine. Vabariigi Valitsuse 17.12.2015 määruse nr 133 „Planeeringute koostamisel koostöö tegemise kord ja planeeringute kooskõlastamise alused“ § 3 punkti 1 alusel tuleb planeering kooskõlastada Kaitseministeeriumiga, kui kavandatakse tuulegeneraatorit, tuuleparki või üle 28 m kõrgust ehitist, planeeringuala asub riigikaitse ehitise piiranguvööndis, planeeringu elluviimine võib kaasa tuua riigikaitse ehitise planeeritud töövoime vähenemise või kui planeeringualal asub avalik veekogu. Ühtlasi palume kaasata Kaitseministeerium üldplaneeringu lähteseisukohtade punktis 2.4 nimetatud tuuleparkide ehitamise tingimuste ja võimalike asukohtade analüüsimisse.</p>	<p>Ettepanekuga arvestatakse edasises töös. LS ja VTKs muudatusi ei tee.</p>
	<p>4. Arvestada, et Kaitseväge ja Kaitsealiit võivad metsaseaduse § 36 alusel kasutada riigimetsa riigikaitse väljajõe korraldamiseks. Suurendamaks inimeste teadlikkust riigikaitse tegevuse erinevatest vormidest ja mõjudest palume seda üldplaneeringu seletuskirjas kajastada. Väljajõe ajal tuleb ümbritsevate alade elanikel ja kasutajatel arvestada riigikaitse tegevusest tulenevate keskkonnanahäiringutega ning raskesõidukite ja inimeste liikumisega.</p>	<p>Võetakse arvesse edasiste planeerimisotsuste kaalumisel. LS ja VTKs muudatusi ei tee.</p>

18	Keskonna amet 23.09.2019 nr. 6-5/19/178-2	<p>Kaitstavate loodusobjektide sh Natura alade ja liikide leiukohtade käsitus ÜP-s:</p> <p>1. Objektid kajastada üldplaneeringus, sh joonisel, liikide leiukohtade puhul arvestada looduskaitseaduse (edaspidi LKS) § 53.</p> <p>2. Arvestada Keskonnaregistri ajakohaste andmetega. ÜP-s kajastada kaitstavate loodusobjektide ajaline seis (Eesti Looduse Infosüsteemiväljavõtte aeg) ning märkida, et andmed võivad olla ajas-ruumis muutuvad. Arvestada tuleb ka projekteeritavate objektidega.</p> <p>3. Arvestada konkreetsete objektide kaitse-eeskirjadega ja neis seatud tingimustega, samuti aladele koostatud kaitsekorralduskavadega ning vajadusel ka liigi ja elupaiga kaitse-tegevuskavadega.</p> <p>4. I ja II kaitsekategooria liikide info kajastada kooskõlas LKS § 53. Keskonnaameti hinnangul võib kõiki kaitsealuste liikide leiukohti ja liikide püsielupaiku kujutada ühe tingimärgiga v.a I kaitsekategooria liigi ringikujulised püsielupaigad. Vastav märkus lisada üldplaneeringu teksti ja/või legendi.</p> <p>Veekogude kaitsevööndite- piiranguvöönd, ehituskeeluvöönd (edaspidi EKV), veekaitsevöönd käsitus ÜP-s:</p> <p>1. Arvestada LKS § 35 lõikes 5 sätestatud erisusega kaitsevööndite lähtejoone määramisel.</p> <p>2. EKV ulatuses tuleb võtta arvesse erandeid tekitavad olukorrad, milleks on metsamaa erisus LKS § 38 lõikes 2 ja tiheasustusala erisus LKS § 38 lõige 1 punktis 3. Metsamaa erisust käsitleda seletuskirjas, mitteplaneeringu joonisel, kuna olukord on ajaliselt muutuv. Metsamaa määramisel on aluseks metsaseaduse § 3 lõige 2.</p> <p>3. Tuua välja olulisemad LKS § 38 lõigetes 4 ja 5 erisuste alla kuuluvad objektid, nt tiheasustusalal olemasolev ehitusjoon, supelrannad, planeeritavad avalikult kasutatavad teed (sh kergliiklusteed), planeeritavad tehnovõrgud ja rajatised.</p> <p>4. EKV korrigeerimine ja vähendamine ning suurendamine (LKS § 40). Keskonnaamet juhib tähelepanu, et EKV vähendamine on LKS kohaselt erand ning lubatud vaid põhjendatud vajaduse korral. Juhul, kui ÜP tehakse ettepanek EKV vähendamiseks peab ÜP-ga seda sisuliselt põhjendama.</p> <p>5. Lähteseisukohtade kohaselt võetakse EKV määramisel arvesse varasemalt planeeringutega tehtud vähendusi. Juhime seejuures tähelepanu, et ÜP tööprotsessi ja/või kooskõlastamise käigus annab Keskonnaamet seisukoha, kas varasemad EKV vähendamised jäävad kehtima ja nendega võib uue ÜP puhul arvestada (kui olud on muutunud, siis võib erandjuhul olla vajalik uus EKV vähendamise kaalumine).</p> <p>Natura 2000 hindamine</p> <p>Sõltuvalt kaasnevast mõjust Natura 2000 alale (arvestada tuleb ka omavalitsuse piiri taha jäävate aladega) tuleb viia ÜP KSH-s läbi kas Natura eelhindamine või asjakohane hindamine. Hindamise üheks väljundiks võiks olla teadaolevate objektide-juhtude määratlemine, mille puhul edaspidistes etappides oleks vajalik asjakohane hindamine.</p>	<p>Edasisel planeeringu koostamisel kaalutakse kõiki esitatud ettepanekuid ja koostöös määratakse täpne lahendus planeeringu koostamisel. LS ja VTKs muudatusi ei tee.</p> <p>Edasisel planeeringu koostamisel kaalutakse kõiki esitatud ettepanekuid ja koostöös määratakse täpne lahendus planeeringu koostamisel. LS ja VTKs muudatusi ei tee.</p> <p>Võetakse teadmiseks. LS ja VTKs muudatusi ei tee.</p>
----	--	---	--

	<p>Maavarad Planeerimiseseaduse (edaspidi PlanS) § 75 lõike 1 punkti 15 kohaselt on üldplaneeringu ülesanne maardlatest ja kaevandamisest mõjutatud aladest tekkivate kitsenduste määramine. Sellest tulenevalt on üldplaneeringuga vaja määrata maardlatega ja maavara kaevandamisega kaasnevad mõjud maakasutusele ning ehitiste ehitamisele. Läbi tuleks mõelda, kuidas võiks kaevandamine aidata kaasa piirkonna arengule ning milline võiks olla maakasutus peale maavara ammendumist (nt lasketiir, tuulikupark, puhkeala, sõudekanal, mets, veekogu, rohumaa). Tuleks märkida, et kaevandamislube andes määratakse loas ära kaevandatud maa korrastamise suund igale mäeeraldisele individuaalselt. Eelkõige lähtutakse senisest maakasutusest ning edasisest visioonist. Turbatootmisalad korrastatakse enamasti soodeks, liiva- ja kruusakarjäärid metsa või rohumadeks. Kaevandades allpool põhjaveetasest korrastatakse veekoguks. Enne kaevandamise lõppuantakse ettevõttele korrastamistingimused ja selle alusel tehakse korrastamisprojekt. Samuti võiks kaaluda uute perspektiivsete alade määramist, kuhu võiks tulevikus kaevandamine vajadusel laieneda või otsustada, kuhu uusi alasid enam ei lisandu. Mitte kanda planeeringusse kohustus, et maavara kaevandamise loa taotluse menetlemisel tuleb teha keskkonnamõju hindamine. Planeerimisel peaks vältima kaevandamisele tundlike alade (näiteks elamu- ja rekreatsioonialad) kavandamist kasutuses või veel avamata maardlate vahetusse lähedusse ning samuti potentsiaalsete maardlate (nt alad, kus on juba kehtiv maavara geoloogilise uuringu luba) lähedusse. Samas peaks üldplaneeringu koostamisel arvestama kaevandamise vajalikkusega, et tagada varustuskindlus. Märkida, et kaevandamistegevuse saaduseks on materjal, mida kasutatakse nt teedehituseks ja -renoveerimiseks (liiv, kruus) või toormena energeetikatööstuses (küttematerjali saamiseks). Ka KSH-s palume arvestada praeguse ja võimaliku kaevandamisega piirkonnas. Üldplaneeringu koostamisel tuleb arvestada maapõueseaduse § 15 lg 7, mis sätestab, kui planeeritava maa-alal asub maardla või selle osa, kooskõlastatakse üldplaneering, detailplaneering ja kohaliku omavalitsuse eriplaneering PlanS-s sätestatud korras Keskkonnaministeeriumi või valdkonna eest vastutava ministri volitatud asutusega (Maa-ametiga). Keskkonnaamet juhhib tähelepanu asjaolule, et maapõueseaduse (edaspidi MaaPS) § 15 lg 1 kohaselt on maapõue seisundit ja kasutamist mõjutavaks tegevuseks vajalik Keskkonnaministeeriumi või valdkonna eest vastutava ministri volitatud asutuse luba. Palume pöörata tähelepanu ka terminite õigele kasutamisele. Näiteks "kaevandus" on MaaPS § 75 lg 4 tähenduses maavara allmaakaevandamisega tegelev tootmisüksus. Pealmaakaevandamise korral on õige kasutada sõna „karjäär“. „Maavara kaevandamine“ on maavara looduslikust seisundist eemaldamise ettevalmistamiseks tehtav töö (MaaPS § 6 lg 1). Palume mittekasutada sõna „rekultiveerimine“. MaaPS § 9 tähenduses nimetatakse maa endiselvõi uuel otstarbel taas kasutuskõlblikuks muutmist kaevandatud maa korrastamiseks.</p>	<p>Edasisel planeeringu koostamisel kaalutakse kõiki esitatud ettepanekuid ja koostöös määratakse täpne lahendus planeeringu koostamisel. LS ja VTKs muudatusi ei tee.</p>
	<p>Jäätmed Valla elanikel peab olema võimalus kodumajapidamistes tekkivaid sorditud tava- ja ohtlike jäätmeid ära anda. Palume ÜP staadiumis täpsustada, kas ja kuhu planeeritakse jäätmejaamad ja/või ohtlike jäätmete kogumispunktid.</p>	<p>Arvestatakse edasises töös. LS ja VTKs muudatusi ei tee.</p>

		<p>Kliimamuutustega kohanemine, sh üleujutusladad Määratleda üleujutusohhtlikud alad³ ning seada üleujutusohuga aladele ehitustingimused. ÜP koostamisel tuleb arvestada kliimamuutuste ja üleujutusega. Palume ÜP koostamisel ja keskkonnamõju strateegilisel hindamisel arvestada haldusterritooriumil esineda võivate üleujutusohudega ning kliimamuutustega kaasnevate võimalike riskidega (veetaseme tõusust ja sademete rohkusest tingitud üleujutuste võimendumine, tormide tugevnemine ja sagenemine, ranna- ja kaldaerosiooni kiirenemine, maalihete esinemine ning linnaliste asumite soojussaarte efekt) ja nende maandamise võimalustega. Soovitame tutvuda üleujutusega seotud riskide maandamiskava ja kliimamuutustega kohanemise arengukavaga 4.</p>	Edasisel planeeringu koostamisel kaalutakse kõiki esitatud ettepanekuid ja koostöös määratakse täpne lahendus planeeringu koostamisel. LS ja VTKs muudatusi ei tee.
		<p>Müra Müra lähteseisukohtades tuleks lisaks müra normtasemete kategooriate määramisele ka tuvastada probleemset piirkonnad, kus on võimalik, arvestades kavandatavaid arenguid, müra normtasemete ületamist. Samuti tuleks kontrollida, et kas kavandatavad maakasutuse juhtotstarbed on tekitatava müratasemete mõttes sobilikud? Juhul, kui Vinni vallas on koostatud välisõhu mürakaart (atmosfääriõhu kaitse seadus § 63), tuleks ka sellega üldplaneeringu lahendust väljatöötades arvestada.</p>	Edasisel planeeringu koostamisel kaalutakse kõiki esitatud ettepanekuid ja koostöös määratakse täpne lahendus planeeringu koostamisel. LS ja VTKs muudatusi ei tee.
		<p>Märkused ja tähelepanekud ÜP lähteseisukohtadele: 1.Punkt 2.9. Rohevõrgustiku korrigeerimisel arvestada looduskaitsest tähelepanu omavate kooslustega (sh vääriselupaigad, poollooduslikud kooslused, märgalad). 2.Punkt 2.10. ÜP-s on vajalik näidata ka kallasraja sulgemise vajadused. PlanS§ 75 lõige 1 punkti 11 kohaselt ÜP ülesanne on kallasrajale avaliku juurdepääsu tingimuste määramine. Keskkonnaseaduse üldosa seaduse § 39 lõike 3 kohaselt otsustatakse kallasraja sulgemine ÜP-ga. 3.Punkt 2.12. Riikliku kaitse alt kohaliku kaitse alla võetavate objektide küsimus võib puudutada valla territooriumil asuvaid seni uuendamata piiridega parke või puistuid. Keskkonnaamet täpsustab seda üldplaneeringu koostamise käigus. 4.Punkt 2.14. Vastavalt veeseaduse § 8 lg 2 p 13 on vee erikasutusluba vajalik kui juhitakse vett suublasse maavara kaevandamise eesmärgil. Veeseaduse § 31 lg 3 alusel on maavarade kaevandamine veehaarde sanitaarkaitsealal keelatud. 5.Punkt 2.19. Külustustaristut puudutav informatsioon on kajastatud kaitsealade kaitsekorralduskavades. Uusi telkimis- ja puhkealasid kaitsealadele kavandatud ei ole.</p>	Edasisel planeeringu koostamisel kaalutakse kõiki esitatud märkuseid ja koostöös määratakse täpne lahendus planeeringu koostamisel. LS ja VTKs muudatusi ei tee.
19	Lüganuse Vallavalitsus 24.09.2019 nr. 6-2/1783-1	Lisada lähteseisukohtadesse Uljaste maastikukaitseala piiranguvööndis asuva Uljaste järve supluskohta juurde parkimisala kavandamine või olemasoleva parkimisala (katastriüksus 90101:001:0337) laiendamine ja korrastamine, et leevendada suvitushooaegset parkimiskohtade vähesuse probleemi ja sellest tulenevat teeservade täisparkimist.	Ettepanekut kaalutakse edasise planeerimise käigus. LS ja VTKs muudatusi ei tee.
20	Siseministerium 24.09.2019	Ettepanekud puuduvad. Samas palume informeerida ministeeriumit tulevikus juhul, kui valla territooriumile planeeritakse ehitada või rajada kõrgemaid ehitisi (hooned, tuulepark vms), et saaksime analüüsida, kuidas nimetatud arendused võivad mõjutada ministeeriumi sideteenuste levi ning võimalike riigikaitsealastest objektidest tulenevaid vajadusi ja piiranguid.	Informeerime, kui kavandatakse kõrgemaid ehitisi. LS ja VTKs muudatusi ei tee.
21	Tapa Vallavolikogu 30.09.2019 nr 144	Ettepanek Vinni valla üldplaneeringu koostajatele koostöö tegemiseks koostamisel oleva Tapa valla üldplaneeringu koostajatega Tapa vallaga piirnevate väärtuslike põllumaade, rohealade, väärtuslike maastike, puhke- ja virgestusalade, maardlate ning kaevandamisest mõjutatud alade kavandamisel.	Arvestatakse edasises töös. LS ja VTKs muudatusi ei tee.

22	Põllumajandusuringute keskus, 22.10.2019 nr 13-1/202-1	<p>Tulenevalt väärtusliku põllumajandusmaa massiivi tunnustest on väärtusliku põllumajandusmaa massiivi moodustamisel kaalutud keskmise boniteedi lävend riigi ja maakondade põllumajandusmaa kaalutud keskmise boniteedi alusel Lääne-Viru maakonnas 47 hindepunkti.</p> <p>Üldplaneeringus on väärtusliku põllumajandusmaa massiivide määramisel abistavaks materjaliks väärtuslikku põllumajandusmaad käsitleva seaduse eelnõu ettevalmistamiseks koostatud kaardimaterjal. Nimetatud andmestik koos kaardiga koostati 2015. aasta alguses, kasutades erinevate andmekogude kaardikihtide (Eesti Topograafiline Andmekogu, PRIA põllumassiivide kaart, maakatastri kaart, mullastikukaart jms) andmeid, nende õigsust looduses kontrollimata. Kaardil võib esineda piirkondi, kus põllumajandusmaad käsitlev andmestik puudub või kus põllumajandusmaa massiivina käsitlev maa-ala ei ole maatulundusmaa sihtotstarbega. Samuti ei kajasta kaart väiksemaid kui kahe hektari suuruseid põllumajandusmaa massiive. Kokkuvõtlikult tähendab see seda, et olemasoleva kaardi andmete kasutamisel tuleb arvestada asjaoluga, et see võib sisaldada ebatäpsusi või kohati vananenud andmeid. Mainitud kaardiandmete saamiseks üldplaneeringu sisendina palume pöörduda PMK põllumajandusseire ja uuringute osakonna mullaseire ja uuringute büroo töötaja Tambet Kikase (tambet.kikas@pmk.agri.ee) poole. Palume nimetatud aadressil saadetavas e-kirjas märkida kindlasti soovitatav andmeformaad.</p>	<p>Väärtuslike põllumajandusmaade määramisel lähtutakse esmajoones Lääne-Viru maakonnaplaneeringus määratud kriteeriumitest. Väärtusliku põllumajandusmaa määramisel lähtutakse seatud mullaviljakuse lävendist 40 hindepunkti, mis tuleneb Eesti keskmisest mullaviljakusest.</p>
----	--	---	--