



Vinni valla üldplaneeringu keskkonnamõju strateegiline hindamine (KSH)

KSH väljatöötamise kavatsuse (VTK) eelnõu
18.11.2019

**Planeerimisprotsessi
korraldaja:** Vinni Vallavalitsus

Planeeringu koostaja: AB Artes Terrae OÜ

KSH läbiviija: Alkranel OÜ

Juhtekspert: Alar Noorvee

2019

SISUKORD

1. Üldist	5
2. KSH objekt, ulatus ja eesmärk	6
3. Mõjutatava keskkonna ülevaade ja seos KSHs käsitletavaga	7
3.1 Planeeringuala asukoht ja paiknemine	7
3.2 Looduskeskkond	7
3.2.1 Maastik, geoloogia (sh radoon) ja maavarad	7
3.2.2 Pinnavesi (veekogud)	13
3.2.3 Väärtuslikud maastikud	14
3.2.4 Rohevõrgustikud	14
3.2.5 Kaitstavad loodusobjektid ja muud loodusväärtused	15
3.2.6 Natura 2000 alad	16
3.3 Sotsiaal-majanduslik keskkond	18
3.3.1 Rahvastik ja asustus	18
3.3.2 Sotsiaalne taristu	20
3.3.3 Tehniline taristu	21
3.3.4 Ettevõtluskeskkond	24
3.3.5 Ajaloolis-kultuuriline keskkond, sh kultuuriväärtused	25
4. Strateegilise planeerimisdokumendi seos strateegiliste planeerimisdokumentidega	27
5. Strateegilise planeerimisdokumendi elluviimisega eeldatavalt kaasnev keskkonnamõju (sh mõjutatavad keskkonnaelemendid ja eeldatavad mõjuallikad) ning KSH sisu	29
5.1 Eeldatavalt kaasnev keskkonnamõju, mõjutatavad keskkonnaelemendid ja eeldatavad mõjuallikad	29
5.2 KSH sisu	31
5.3 KSH hindamismetoodika ja kirjeldus	32
6. Koostöö ja kaasamine	34
7. Protsessi eeldatav ajakava	35
8. Strateegilise planeerimisdokumendi ja KSH osapooled	37
KSH väljatöötamise kavatsuse (VTK) lisad	39

1. Üldist

Planeerimisseaduse (PlanS) § 80 lg 2 kohaselt on keskkonnamõju strateegilise hindamise (edaspidi: KSH) väljatöötamise kavatsus (edaspidi: VTK) dokument, milles märgitakse keskkonnamõju strateegilise hindamise ulatus, sisu ja eeldatav ajakava ning üldplaneeringu (edaspidi: ÜP) rakendamisega eeldatavalt kaasneda võiv oluline keskkonnamõju, sh mõju inimese tervisele, piiriülese keskkonnamõju esinemise võimalikkus, võimalik mõju Natura 2000 võrgustikule ja muu planeeringu koostamise korraldajale teadaolev asjassepuutuv teave. KSH VTK on alusdokumendiks KSH läbiviimisel ja aruande eelnõu koostamisel (PlanS § 80 lõige 3).

Vastavalt planeerimisseaduse § 2 lg 3 kohaldatakse planeeringu koostamise käigus läbiviidavale KSH-le PlanS tulenevaid menetlusnõudeid. Planeerimisseaduses viidatud juhtudel arvestatakse ka keskkonnamõju hindamise ja keskkonnajuhtimissüsteemi seaduse (KeHJS) nõudeid, seejuures nõuded keskkonnamõju hindamise aruande sisule ja muudele tingimustele tulenevad keskkonnamõju hindamise ja keskkonnajuhtimissüsteemi seadusest (KeHJS § 40).

2. KSH objekt, ulatus ja eesmärk

Käesoleva keskkonnamõju strateegilise hindamise (edaspidi ka *KSH*) objektiks on Vinni valla üldplaneering. Vinni vald on omavalitsus, mis moodustati 25. oktoobril 2017. Vinni valla, Rägavere valla ja Laekvere valla ühinemisel. Moodustatud valla pindala on 1013 km².

Vinni valla üldplaneeringu koostamine ja KSH algatati Vinni Vallavolikogu 24.05.2018 otsusega nr 23 (lisa 1). Üldplaneeringu alaks on Vinni vald ning seosed valla lähiümbrusega (naaberomavalitsustega), et tagada sidusate võrgustike (taristud, roheline võrgustik) toimimine. KSH ala ühtib planeeringualaga: KSH viiakse läbi Vinni valla haldusterritooriumi kohta.

Tulenevalt keskkonnamõju hindamise ja keskkonnajuhtimissüsteemi seaduse § 31¹ on KSH eesmärgiks arvestada keskkonnakaalutlusi strateegiliste planeerimisdokumentide koostamisel ning kehtestamisel, tagada kõrgetasemeline keskkonnakaitse ja edendada säästvat arengut.

Vinni valla KSH peaesmärk on keskkonnakaalutlustega arvestamine üldplaneeringu koostamisel ning seeläbi inim- ja looduskeskkonna mõjusid tasakaalustava lahenduse leidmine. Põhieesmärgi saavutamiseks on KSH alameesmärgid hinnata üldplaneeringu elluviimisega kaasnevat olulist keskkonnamõju, selgitada välja alternatiivsete lahenduste võimalused, määrata vajadusel mõjude leevendusmeetmed, arvestades üldplaneeringu eesmärke ja käsitletavat territooriumi. Oluliste mõjude käsitlemisega samatähtis on planeeringu elluviimisega kaasnevate oluliste soodsate mõjude hindamine ja nende võimendamise võimaluste väljapakumine.

KSH näitab, milliste oluliste keskkonnaargumentide alusel toimub üldplaneeringu kaalutusprotsessi jooksul valikute tegemine ja otsusteni jõudmine. Mõjude hindamisel püstitakse üldplaneeringu täpsusastmes ja keskendutakse teemadele, mida saab üldplaneeringuga reguleerida.

KSH puhul mõistame keskkonda laiemalt kui ainult looduskeskkond. Mõju hinnatakse nii loodus-, kultuurilise-, sotsiaal- kui ka majanduskeskkonna aspektide seisukohast.

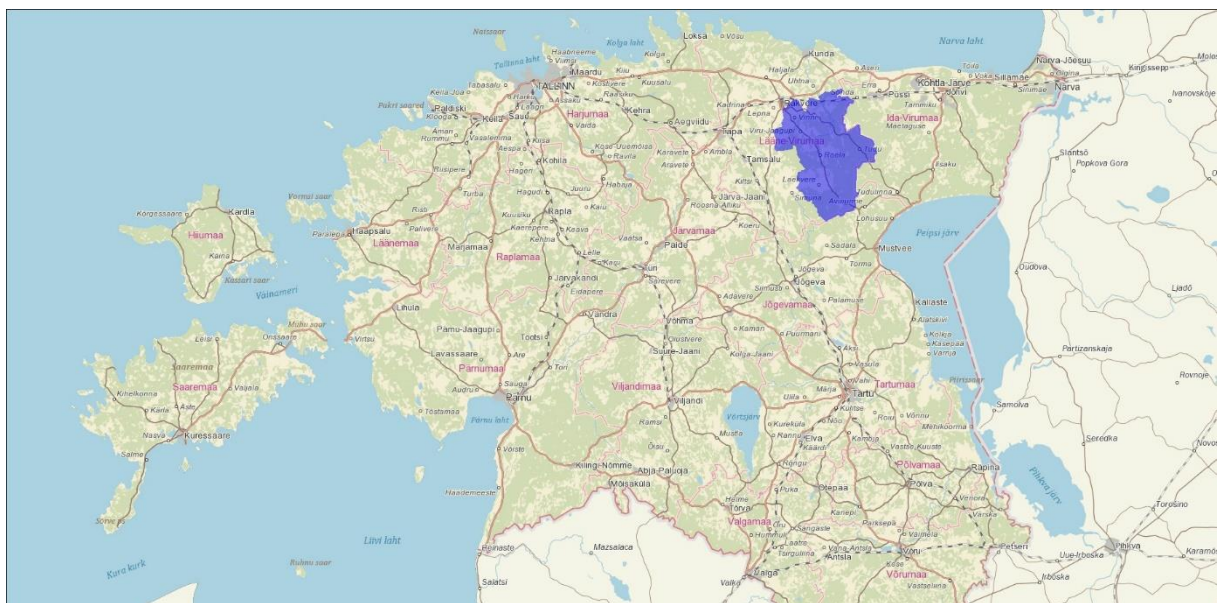
KSH aruanne on üldplaneeringu juurde kuuluv lisa (planeerimisseadus § 3 lõige 4).

3. Mõjutatava keskkonna ülevaade ja seos KSHs käsitletavaga

3.1 Planeeringuala asukoht ja paiknemine

Vinni vald asub Lääne-Viru maakonna idaosas, olles oma ida piirilt ühenduses Ida-Viru maakonnaga (Lüganuse ja Alutaguse vallaga). Vinni valla naabriteks põhjas on Rakvere linn ja vald, Viru-Nigula vald, idas Lüganuse vald, kagus Mustvee ja Alutaguse vald, läänes Tapa vald, edelas Väike-Maarja vald ning lõunas Jõgeva vald.

Omavalitsuses paikneb 6 alevikku (Vinni, Pajusti, Roela, Laekvere, Viru-Jaagupi ja Tudu) ning 70 küla. Vallakeskus, Pajusti alevik, paikneb Rakverest 8 km, Tallinnast 110 ning Tartust 120 km kaugusel. Piirkonna teeninduskeskused asuvad ühinemislepingu järgselt Ulvi külas, Laekvere alevikus (endistes vallakeskustes), Tudu alevikus, Roela alevikus ning Viru-Jaagupi alevikus (endistes osavalla keskustes) (Vinni valla arengukava 2019-2030, 2019).



Joonis 3.1. Vinni valla asendiplaan. Alus: Maa-amet, 2019.

3.2 Looduskeskkond

3.2.1 Maastik, geoloogia (sh radoon) ja maavarad

Vinni vald paikneb osaliselt Pandivere kõrgustikul, Alutaguse madalikul ning Viru lavamaal (vt Joonis 3.2). Pandivere kõrgustiku maastiku eripäraks on tasandikuline reljeef, õhuke aluspõhjakiivimitest rähkne kollakas-hall liivsavine moreenkate, mille tulemusena on sademevesi aastatuhandeid valgunud lõhelistesse paekividesse. Viimase tulemiks on Eesti suurim karstipiirkond, kus pole alalist vooluveestikku. Alutaguse madaliku eripäraks loetakse (2005) asustamata metsaalade suurt osatähtsust ning tehnogeensete, rikutud pinnamoega kaevandusmaistud. Põllumajandusmaid on aga Alutaguse, madaliku maastikurajoonis vähe, kõigest 8%. Viru lavamaa maastikurajoon hõlmab endas Kirde-Eesti klindist lõuna poole kuni Alutaguse madalikuni ulatuva paese rannikumaa. Maastiku eripäraks on rõhtkihilise paese aluspõhja maapinnalähedus ja lõhestatus tektoonilistest lõhedest, mis on valdavalt mandrijää kulutava tegevuse tulemus. (Arold, 2005).

Kuna piirkonnad erinevad omavahel suurel määral, on neil ka erinevused aluspõhja vormides. Kuigi suurem osa Alutaguse madaliku aluspõhjast moodustavad Ordoviitsiumi paekivid, moodustavad Mustveest kaugemal lääne pool aluspõhja pealisosa Siluri ladestu Juuru ja Raikküla lademe detriitlubjakivim, savika lubjakivi, mergli ja domeriidi kihid.

Umbes poole valla haldusterritooriumist hõivab maastikuliselt Pandivere kõrgustik. Kõrgustiku kesk- ja lääneosas (ÜP ala) on Siluri ladestu Juuru ja Raikküla lademe nii lubjakivide kui ka mergli ning domeriidi avamused. Valla põhjaosa maastikurajooniks on Viru lavamaa. Viru lavamaa aluskorra pind asub üle 150 m sügavuses ja maastiku arengust otseselt osa ei võta. Aluspõhja pealiskorra pealmisteks kihtideks on Ordoviitsiumi ladestu 10 lademe lääne- idasuunalised avamused. Paetasandikel, mis asuvad klindi pervealal on väga õhuke paemurendiline pinnakate ja paepealsed mullad. Suuremaid klindilähedasi alasid hõlmavad 30-100 cm-l paerohkel moreenil kujunenud lõhestunud ja rähkmuldadega põllustatud paetasandikud, mis pikkamööda lähevad lõuna pool (sh ÜP ala põhjas) üle paksema kattega moreentasandikuks. Ligi poole kogu Viru lavamaast moodustavad pae- ja moreentasandikud. Õhukese pinnakattega pae- ja moreentasandikud on paljudes, peamiselt tektooniliste lõhevööndite kohal karstunud muutes põhjaveevarud reostustundlikuks. (Arold, 2005)



Joonis 3.2. Vinni valla maastikurajoonid (Alus: Maa-amet, 2019; Arold, 1999)

Maavaradest on Vinni vallas esindatud fosforiit, kruus, liiv, dolokivi, põlevkivi, turvas (vt Tabel 3.1).

Tabel 3.1. Vinni vallas asuvad maardlad (Allikas: Maa-amet, Maardlate kaardirakendus, 2019. Seisuga 12.07.2019).

Maardla nimetus	Maavara nimetus	Registrikaardi nr	Pindala (ha)
Venevere	Turvas	328	535,23
Moora	Turvas	354	776,29
Hanguse	Turvas	366	571,47
Peetla	Turvas	238	3834,04
Kellavere-Veskimäe	Liiv	370	81,6
Laekvere	Liiv	422	26,33
Tudu	Turvas	403	2842,3
Aru	Liiv	421	11,8
Lusiku	Turvas	250	2118,5

Maardla nimetus	Maavara nimetus	Registrikaardi nr	Pindala (ha)
Saara	Turvas	249	645,68
Punasoo	Turvas	425	564,76
Eesti (Oandu uuringuväli)	Põlevkivi	8	12634,46
Jõepere	Turvas	401	403,29
Eesti (Sonda uuringuväli)	Põlevkivi	9	17773,7
Voore	Turvas	405	1713,89
Tõnsunõmme	Turvas	386	151,69
Inju-Meriküla	Dolokivi	48	25,57
Aravuse (Sae)	Liiv	413	114,11
Anguse	Liiv	409	24,16
Veadla	Kruus	971	5,4
Rakvere	Fosforiit	192	14048,6
Sae (Sae II)	Liiv	322	12,4
Lavi	Liiv	410	245,42
Eesti (Kabala uuringuväli)	Põlevkivi	13	4169,05
Männikvälja	Liiv	411	43,3
Miila	Liiv	72	30,9
Põlula	Savi	717	4,81
Vinni	Kruus	876	56,89
Haava (Rakvere)	Kruus	781	46,15
Vetiku	Turvas	402	123,19
Eesti (Kohala uuringuväli)	Põlevkivi	35	8617,72
Vaeküla	Turvas	387	347,23
Eesti (Pada uuringuväli)	Põlevkivi	4	3037,67
Kabala	Turvas	326	213,57
Viru-Kabala	Liiv	905	8,56
Uljaste	Turvas	525	733,34
Eesti (Uljaste uuringuväli)	Põlevkivi	31	2560,41
Hurtja	Liiv	369	35,59
Sämi	Turvas	415	649,86

Eesti pinnase radooniriski ja looduskiirguse atlas (OÜ Eesti Geoloogiakeskus, 2017) on esitatud Eesti pinnase Rn-sisalduste tasemed. Pinnaseõhu Rn-sisalduste tasemed on määratud lähtuvalt Eesti Standardist EVS 840:2017 *Juhised radoonikaitse meetmete kasutamiseks* ning jaotuvad järgmiselt:

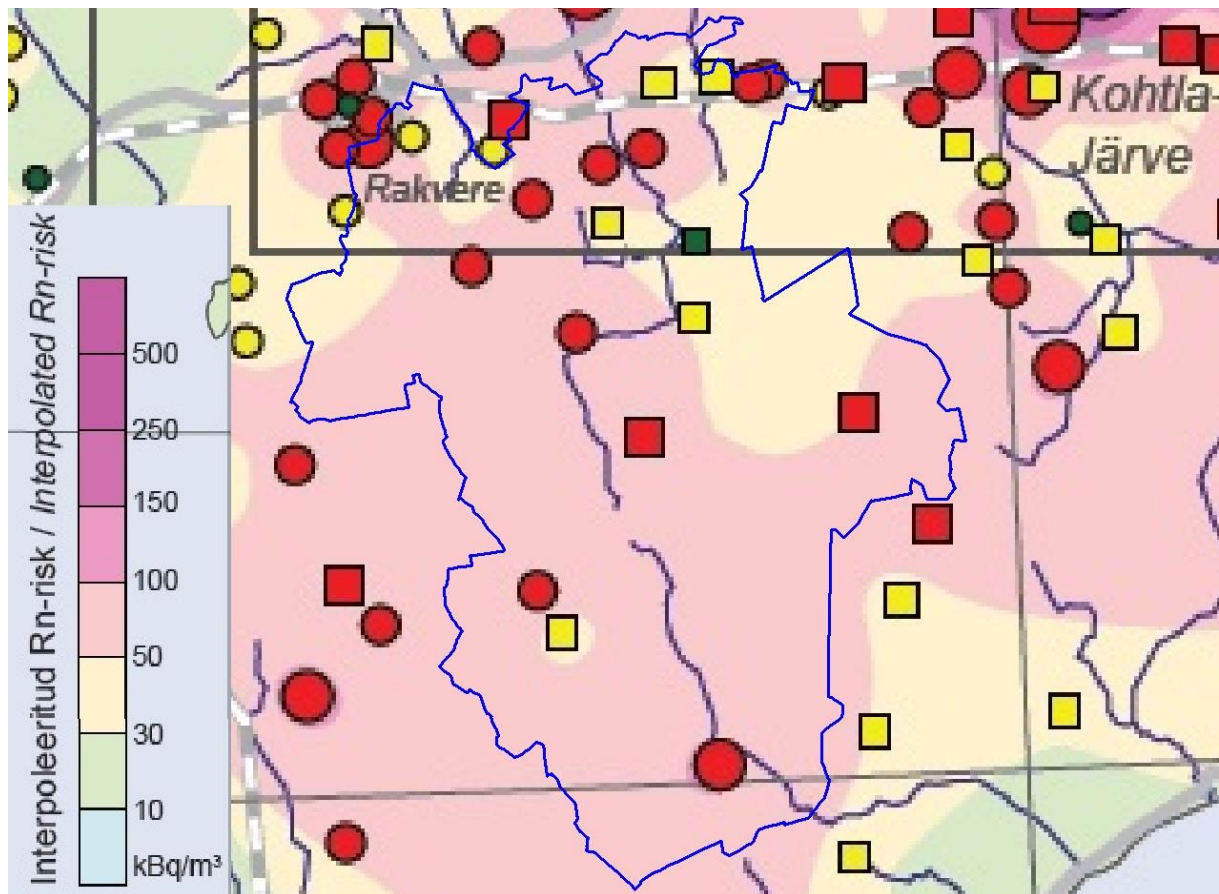
- madal (< 10 kBq/m³);
- normaalne (10–50 kBq/m³),
- kõrge (50–250 kBq/m³);
- eriti kõrge (> 250 kBq/m³).

Lähtuvalt eelnevast ning esialgsest Eesti radooniriski levilate kaardist (OÜ Eesti Geoloogiakeskus, 2004), paikneb osa Vinni valla maa-alast kõrge radooniriskiga alal (vt Joonis 3.3), küll aga ei kuulu valla haldusterritoorium keskkonnaministri 30.07.2018 määruse nr 28 *Tööruumide õhu radoonisisalduse viitetase, õhu radoonisisalduse mõõtmise kord ja tööandja*

kohustused kõrgendatud radooniriskiga töökohtadel kõrgendatud radooniriskiga maa-alade loetellu.

Eesti pinnase radooniriski ja looduskiirguse atlase (Eesti Geoloogiakeskus, 2017) kohaselt soovitatakse, et aladel, kus Rn-sisaldus pinnaseõhus ületab 30 kBq/m³, on otstarbekas elamute, olme- ja teiste sarnaste hoonete projekteerimisel teha eelnevalt detailsemad uuringud. Maja asukoha pinnase kõrge Rn-sisalduse korral tuleb rakendada ehitamisel kehtestatud radoonikaitse nõudeid, et vähendada Rn-sisaldust majade siseõhus miinimumini.

Eesti Geoloogiakeskus (2017) alusel on Vinni vallas radooni tase pinnaseõhus enamikul haldusterritooriumil kuni 50-100 kBq/m³ (vt Joonis 3.3). Seega, olenemata asjaolust, et Vinni vald ei kuulu Keskkonnaministri määruses nr 28 esitatud kõrgendatud radooniriskiga maa-alade loetellu, on antud alal otstarbekas kaaluda detailsemate uuringute tegemist ning vajadusel hoonete radoonikaitse meetmete rakendamist.



Joonis 3.3. Radooniriski levik Vinni valla piirkonnas (Alus: Maa-Amet, 2019; Allikas: Eesti pinnase radooniriski ja looduskiirguse atlas, 2017).

3.2.2 Pinnavesi (veekogud)

Vinni valla territooriumile jääb mitmeid voolu- ja seisuveekogusid. Suuremad vooluveekogud on Kunda jõgi (VEE1072900), Avijõgi (VEE1056900), Purtse jõgi (VEE1068200), Tagajõgi (VEE1059900), Padajõgi (VEE1071900), Kaukvere jõgi (VEE1060200), Kruusoja jõgi (VEE1060400) ning Imukvere jõgi (VEE1024300) (vt Tabel 3.2). Valla jõed kuuluvad Ida-Eesti vesikonda – Viru ja Peipsi alamvesikonda.

Tabel 3.2. Vinni valla haldusterritooriumil paiknevad suuremad vooluveekogud (pikkus ≥ 20 km) (Keskkonnaregister, 2019. Seisuga 12.07.2019).

Registrikood	Veekogu nimi	Pikkus lisaharudega, km
VEE1024300	Imukvere jõgi	20,0
VEE1060400	Kruusoja	28,5
VEE1060200	Kaukvere jõgi	29,6
VEE1071900	Pada jõgi	40,4
VEE1059900	Tagajõgi	48,7
VEE1068200	Purtse jõgi	57,2
VEE1056900	Avijõgi	62,2

Suurim seisuveekogu on looduslik järv – Uljaste järv, mille veepeegli pindala moodustab 63,2 ha. Keskkonnaregistri andmetel on suuruselt teine seisuveekogu 26,2 hektarilise veepeegli pindalaga looduslik järv – Tudu järv. Vinni vallas paiknevad seisuveekogud on esitatud Tabel 3.3-s.

Tabel 3.3. Vinni valla haldusterritooriumil paiknevad seisuveekogud (Keskkonnaregister, 2019. Seisuga 12.07.2019).

Registrikood	Veekogu nimi	Tüüp	Veepeegli pindala, ha
VEE2014100	Uljaste järv	Looduslik järv	63,2
VEE2034300	Tudu järv	Looduslik järv	26,2
VEE2023500	Mustjärv (Kantküla Mustjärv) (Pühajärv)	Looduslik järv	5,1
VEE2024100	Aravuse järv	Looduslik järv	4,3
VEE2013200	Suurjärv (Vetiku Suurjärv)	Looduslik järv	4,1
VEE2013100	Väikejärv (Vetiku Väikejärv)	Looduslik järv	2,7
VEE2013300	Mõdriku paisjärv	Paisjärv	2,0
VEE2034380	(Järvesoo laugas)	Looduslik järv	1,8
VEE2023300	Udujärv	Looduslik järv	1,7
VEE2023310	Uus Udujärv	Looduslik järv	1,3
VEE2090020	Mõdriku järv	Paisjärv	1,3
VEE2034390	(Järvesoo laugas)	Looduslik järv	1,2
VEE2033700	Roela järv	Looduslik järv	1,2
VEE2013700	Ulvi veskijärv	Paisjärv	1,2
VEE2033720	(Saara raba laugas)	Looduslik järv	1,0
VEE2023330	nimetu	Tehisjärv	0,7
VEE2023800	Kõverjärv (Põlula Kõverjärv)	Looduslik järv	0,3
VEE2016120	Mõisatiik	Tehisjärv	0,2
VEE2023340	Väljavahi tiik (Pardiaugu tiik)	Tehisjärv	0,2

3.2.3 Väärtuslikud maastikud

Väärtuslikud maastikud on alad, millel on tulenevalt kultuurilis-ajaloolisest taustast, reljeefist ja looduslikest iseärasustest ning puhkeväärtustest suurem väärtus kui ümbritsevatel aladel. Seetõttu väärtavad need alad ka suuremat tähelepanu, säilimist ja hooldamist. Lääne-Viru maakonnaplaneeringu kohaselt, määratleti väärtuslikud maastikud esialgu maakonnaplaneeringu teemaplaneeringus *Asustust ja maakasutust suunavad keskkonnatingimused*, kuna aga suur osa teemaplaneeringus sätestatud tingimustest ja teemadest võeti uue maakonnaplaneeringu (kehtiva) koostamisel üle, kaotas kehtivuse eelpool nimetatud planeering. Maakonnaplaneeringu koostamisel muutus ka väärtuslike maastike määratlemine – kohaliku tähtsusega väärtusliku maastiku määratletakse edaspidi üldplaneeringutega.

Maakonnaplaneeringus on sätestatud, et väärtusliku maastikuga alad jaotatakse kahte klassi vastavalt nende väärtuslikkusele:

- I klassi alad on kõige väärtuslikumad maakondliku (võimaliku riikliku) tähtsusega alad;
- II klassi alad on väga väärtuslikud maakondliku tähtsusega alad.

Vinni valla haldusterritooriumil paikneb maakonnaplaneeringu kohaselt 2 I klassi väärtuslikku maa-ala ning 3 II klassi väärtuslikku maa-ala. Tabel 3.4-s on esitatud Vinni vallas paiknevad väärtuslikud maa-alad.

Tabel 3.4. Vinni vallas paiknevad väärtuslikud maa-alad (väljavõte Lääne-Viru maakonnaplaneeringu 2030+ planeeringulahendusest).

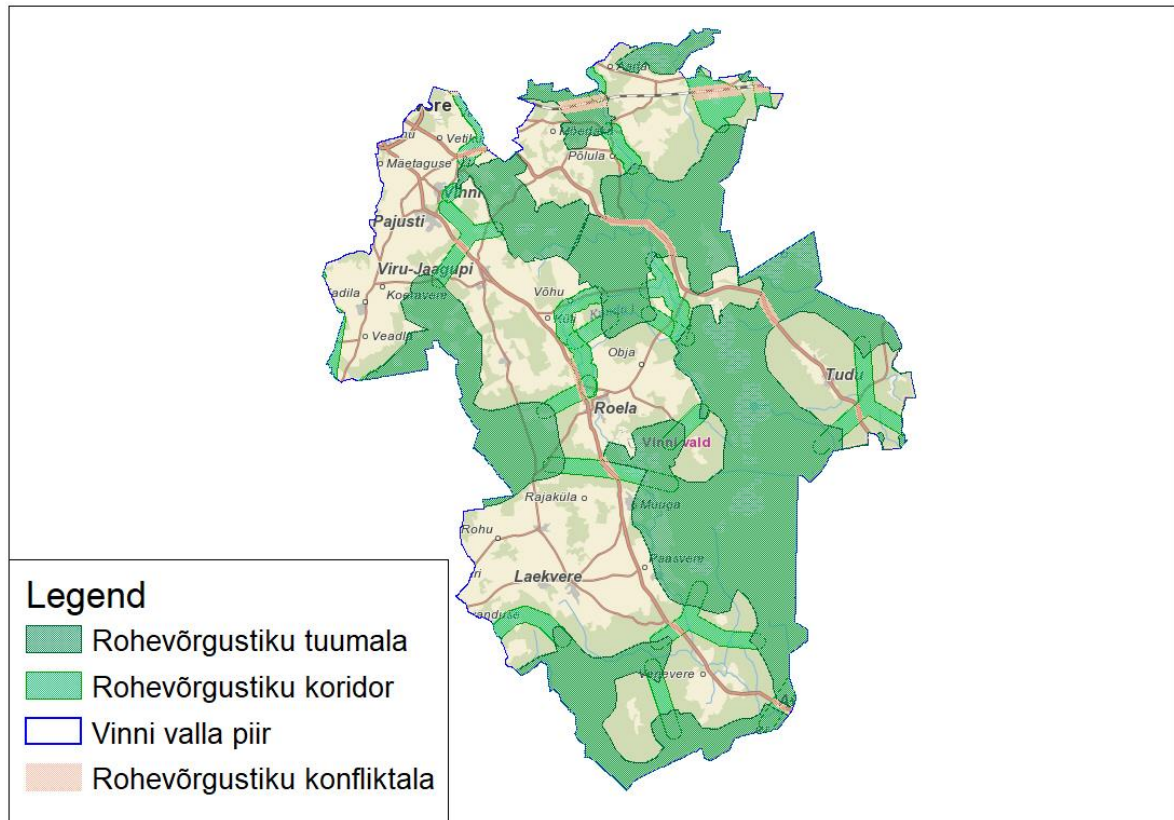
Jrjk nr	Klass	Väärtuslikud kultuur- ja loodusmaastikud
1	I	Rakvere
2	I	Kellavere-Rohu
3	II	Lavi-Põlula-Miila-Mõedaka-Võlumäe-Linnamäe
4	II	Mõdriku -Roela
5	II	Sõmeru

3.2.4 Rohevõrgustikud

Kutsar jt (2018) kohaselt hõlmab rohevõrgustik nn rohelist (veeökosüsteemide iseloomustamisel ka sinist) ruumi ehk rohetaristut tervikuna – looduslikke ja poollooduslikke alasid, sh kaitsealasid, märgalasid, jõekoridore, metsi, parke jt haljasalasid, aga ka põllumajandusmaid ning merealadega piirnevaid alasid, mis reguleerivad vee, õhu ja ökosüsteemide kvaliteeti, ning muid toetavaid tehnilisi rajatisi. Tugialad ja koridorid moodustavad roheline võrgustiku ühtseks tervikuks. Tugialad on ümbritseva keskkonna suhtes kõrgema väärtusega loodusalad, millele valdavalt tugineb roheline võrgustiku toimimine.

Vinni valla roheline võrgustike genereerimine on läbiviidud maakonnaplaneeringu teemaplaneeringuga „*Asustust ja maakasutust suunavad keskkonnatingimused*“ koostamise raames perioodil 2003-2005. Maakonnaplaneeringu teemaplaneeringus olid varasemalt määratletud ka kohaliku tähtsusega rohekoridorid, kuid uue maakonnaplaneeringu koostamise käigus otsustati, et kohaliku tasandi koridoride määramine on kohalike omavalitsuste pädevuses, sestap on vajalik ÜP koostamisel kohaliku tasandi rohekoridoride määramisel ja täpsustamisel vajalik aluseks võtta varasemalt koostatud teemaplaneering ning lähtuda kehtivas

maakonnaplaneeringus määratletud kasutustingimustest. Rohevõrgustiku paiknemine on esitatud Joonis 3.4.



Joonis 3.4. Vinni valla haldusterritooriumil paiknevad rohevõrgustikud (Alus: Lääne-Viru maakonnaplaneeringu teemaplaneering; Maa-amet, 2019).

3.2.5 Kaitstavad loodusobjektid ja muud loodusväärtused

Vinni valla haldusterritooriumile jääb 12 looduskaitseala, 6 maastikukaitseala, 2 hoiuala, 7 kaitsealust parki, 1 puistu, 3 uuendamata piiridega parki ning 1 vana kaitsekorraga ala (vt Tabel 3.5). Lisaks kaitse- ja hoiualadele jäävad Vinni valla haldusterritooriumile ka mitmete kaitsealuste liikide elupaigad ja/või kasvukohad, püsielupaigad, kaitstavad looduse üksikobjektid ja vääriselupaigad. Täpsemalt käsitletakse kaitstavaid loodusobjekte ja vääriselupaiku KSH aruandes.

Tabel 3.5. Vinni valla haldusterritooriumil paiknevad kaitse- ja hoiualad (Keskkonnaregister, 2019. Seisuga 12.07.2019).

Registrikood	Objekti nimetus	Tüüp	Pindala kokku, ha
KLO2000061	Avijõe hoiuala	Hoiuala	1,9
KLO2000063	Kunda jõe hoiuala	Hoiuala	37,2
KLO1000673	Haavakannu looduskaitseala	Looduskaitseala	1912,4
PLO1001068	Kantküla-Mustjärve looduskaitseala	Looduskaitseala	86,2
KLO1000525	Luusika looduskaitseala	Looduskaitseala	441,6
KLO1000709	Luusikametsa looduskaitseala	Looduskaitseala	3051,2
PLO1000713	Paadenurme looduskaitseala	Looduskaitseala	420,1
KLO1000560	Paadenurme looduskaitseala	Looduskaitseala	344,8

KLO1000699	Rünga looduskaitseala	Looduskaitseala	409,6
KLO1000076	Sirtsu looduskaitseala	Looduskaitseala	6841,1
PLO1000039	Suigu looduskaitseala	Looduskaitseala	90,6
KLO1000106	Suigu looduskaitseala	Looduskaitseala	82,8
KLO1000733	Suurekivi looduskaitseala	Looduskaitseala	270,3
KLO1000277	Tudusoo looduskaitseala	Looduskaitseala	4748,9
KLO1000490	Kellavere maastikukaitseala	Maastikukaitseala	155,2
KLO1000579	Mõdriku-Roela maastikukaitseala	Maastikukaitseala	1629,8
KLO1000274	Sämi maastikukaitseala	Maastikukaitseala	946,3
KLO1000654	Uljaste maastikukaitseala	Maastikukaitseala	637,7
KLO1000297	Vinni-Pajusti maastikukaitseala	Maastikukaitseala	93,2
KLO1000666	Võlumäe-Linnamäe maastikukaitseala	Maastikukaitseala	346,3
KLO1200605	Rahkla põlispuud	Puistu	5,8
KLO1200308	Paasvere park	Uuendamata piiridega park, puistu, arboretum	1,9
KLO1200283	Põlula park parkmetsaga	Uuendamata piiridega park, puistu, arboretum	6,9
KLO1200203	Tudu park	Uuendamata piiridega park, puistu, arboretum	3,5
KLO1000439	Vetiku allikad; Vetiku Sööoru allikad e. Vanajärve allikad	Vana kaitsekorrage ala	3,4
KLO1200291	Inju mõisa park	Kaitsealune park	18,4
KLO1200296	Kulina mõisa park	Kaitsealune park	3,1
KLO1200158	Küti mõisa park	Kaitsealune park	3,7
KLO1200358	Muuga mõisa park	Kaitsealune park	10,1
KLO1200183	Mõdriku mõisa park	Kaitsealune park	11,7
KLO1200159	Roela mõisa park	Kaitsealune park	5,4
KLO1200333	Rohu mõisa park	Kaitsealune park	12,1

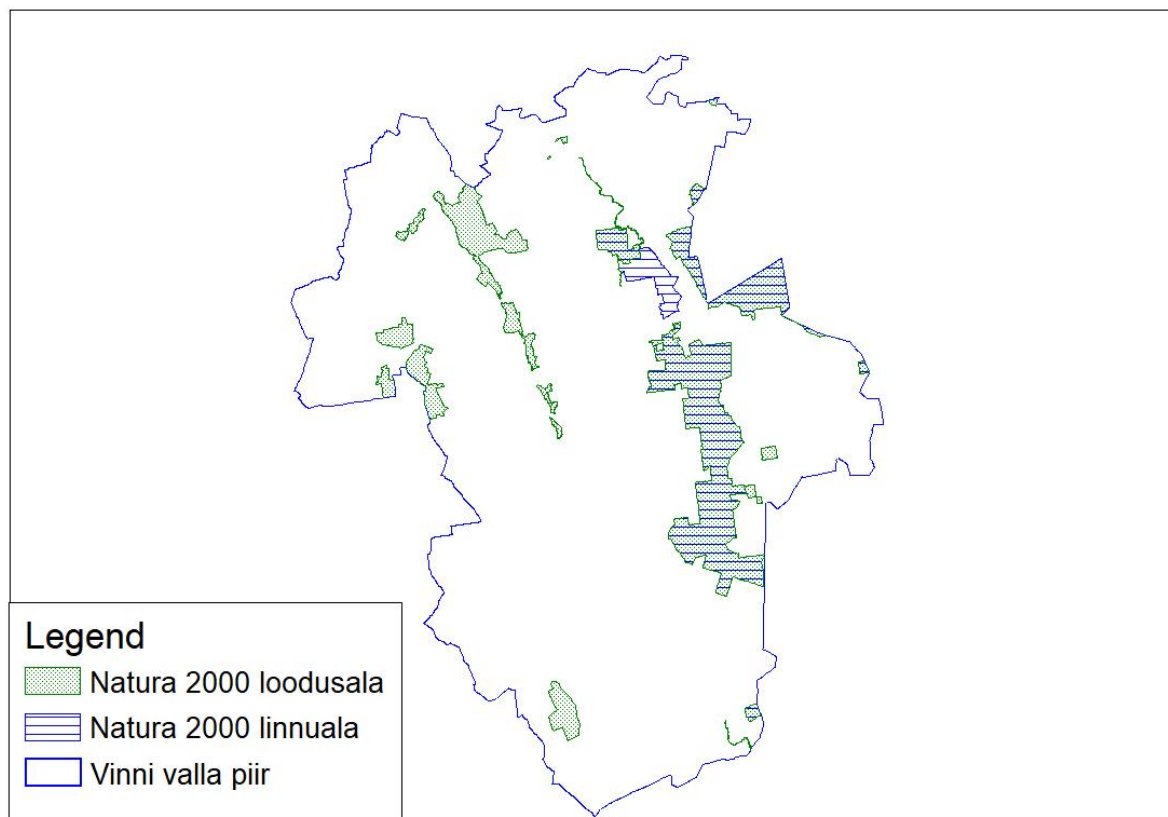
3.2.6 Natura 2000 alad

Natura 2000 on üleeuroopaline kaitstavate alade võrgustik, mis koosneb loodusaladest ja linnualadest, mille eesmärgiks on tagada haruldaste või ohustatud lindude, loomade, taimede ja elupaikade ning kasvukohtade kaitse. Lisaks siseriiklikult kaitstavatele loodusobjektidele on Vinni vallas ka rahvusvahelise kaitsealade võrgustiku Natura 2000 alasid. Vinni valla haldusterritooriumile jäävad täielikult või osaliselt 11 Natura loodusala ning 2 Natura linnuala (vt Tabel 3.6; Joonis 3.5).

Tabel 3.6. Natura 2000 alad Vinni valla haldusterritooriumil. (Alus: Keskkonnaregister, 2019. Seisuga 12.07.2019).

Registrikood	Rahvusvaheline kood	Objekti nimetus	Tüüp
RAH0000077	EE0070173	Sirtsu linnuala	Natura (linnuala)
RAH0000119	EE0060209	Tudusoo linnuala	Natura (linnuala)
RAH0000010	EE0070127	Avijõe loodusala	Natura (loodusala)
RAH0000580	EE0060207	Haavakannu loodusala	Natura (loodusala)
RAH0000358	EE0060217	Luusika loodusala	Natura (loodusala)
RAH0000370	EE0060202	Mõdriku-Roela loodusala	Natura (loodusala)
RAH0000540	EE0070104	Sirtsu loodusala	Natura (loodusala)
RAH0000360	EE0060216	Suigu loodusala	Natura (loodusala)
RAH0000368	EE0060208	Suurekivi loodusala	Natura (loodusala)
RAH0000565	EE0060209	Tudusoo loodusala	Natura (loodusala)
RAH0000495	EE0070125	Uljaste loodusala	Natura (loodusala)

RAH0000369	EE0060227	Vinni-Pajusti loodusala	Natura (loodusala)
RAH0000621	EE0060230	Võlumäe loodusala	Natura (loodusala)



Joonis 3.5. Vinni valla Natura 2000 alad (Allikas: Eelis, 2019. Seisuga 01.07.1019).

Alljärgnevalt on esitatud Vinni valda jäävate loodusalade nimekiri koos nende kaitseesmärkidega (vastavalt Vabariigi Valitsuse korraldusele 05.08.2004 nr 615 „Euroopa Komisjonile esitatavate Natura 2000 võrgustiku alade nimekiri“):

- Sirtsu linnuala (EE0070173):

Kaitstavad liigid, kelle elupaiku kaitstakse: kaljukotkas (*Aquila chrysaetos*), väikekoovitaja (*Numenius phaeopus*), rüüt (*Pluvialis apricaria*), teder (*Tetrao tetrix tetrix*), mudatilder (*Tringa glareola*);

- Sirtsu loodusala (EE0070104):

Kaitstavad elupaigatüübid: jõed ja ojad (3260), rabad (7110), siirde- ja õõtsiksood (7140), vanad loodumetsad (9010), soostuvad ja soo-lehtmetsad (9080), siirdesoo- ja rabametsad (91D0). Liigid, kelle elupaiku kaitstakse: harilik lendorav (*Pteromys volans*); harilik hink (*Cobitis taenia*), harilik võldas (*Cottus gobio*), jõesilm (*Lampetra fluviatilis*), lõhe (*Salmo salar*);

- Tudusoo linnuala (EE0060209):

Liigid, kelle elupaiku kaitstakse: karvasjalg-kakk (*Aegolius funereus*), kaljukotkas (*Aquila chrysaetos*), must-toonekurg (*Ciconia nigra*), väike-kärbsenäpp (*Ficedula parva*), kalakotkas (*Pandion haliaeetus*), metsis e mõtus (*Tetrao urogallus*);

- Tudusoo loodusala (EE0060209):

Kaitstavad elupaigatüübid: huumustoitelised järved ja järvikud (3160), rabad (7110), vanad loodumetsad (9010), siirdesoo- ja rabametsad (91D0). Liik, kelle elupaika kaitstakse: harilik lendorav (*Pteromys volans*);

- Avijõe loodusala (EE0070127):

Kaitstav elupaigatüüp: jõed ja ojad (3260). Liigid, kelle elupaiku kaitstakse: harilik võldas (*Cottus gobio*); rohe-vesihobu (*Ophiogomphus cecilia*);

- Haavakannu loodusala (EE0060207):

Kaitstavad elupaigatüübid: liigirikkad niidud lubjavesel mullal (6270), puisniidud (6530), vanad laialehised metsad (9020), rohunditerikkad kuusikud (9050). Liik, kelle elupaika kaitstakse: kaunis kuldking (*Cypripedium calceolus*);

- Luusika loodusala (EE0060217):

Kaitstav elupaigatüüp: vanad loodumetsad (9010);

- Mõdriku-Roela loodusala (EE0060202):

Kaitstavad elupaigatüübid: huumustoitelised järved ja järvikud (3160), lood (alvarid) (6280), rabad (7110), vanad loodumetsad (9010), vanad laialehised metsad (9020), rohunditerikkad kuusikud (9050), okasmetsad oosidel ja moreenikuhatistel (sürjametsad) (9060), soostuvad ja soo-lehtmetsad (9080), siirdesoo- ja rabametsad (91D0). Liigid, kelle elupaiku kaitstakse: harivesilik (*Triturus cristatus*); kaunis kuldking (*Cypripedium calceolus*);

- Suigu loodusala (EE0060216):

Kaitstavad elupaigatüübid: vanad loodumetsad (9010), rohunditerikkad kuusikud (9050). Liik, kelle elupaika kaitstakse: harilik lendorav (*Pteromys volans*);

- Suurekivi loodusala (EE0060208):

Kaitstav elupaigatüüp: rohunditerikkad kuusikud (9050). Liigid, kelle elupaiku kaitstakse: harilik lendorav (*Pteromys volans*); kaunis kuldking (*Cypripedium calceolus*);

- Uljaste loodusala (EE0070125):

Kaitstavad elupaigatüübid on liiva-alade vähetoitelised järved (3110), huumustoitelised järved ja järvikud (3160), vanad loodumetsad (*9010) ning soostuvad ja soo-lehtmetsad (*9080);

- Vinni-Pajusti loodusala (EE0060227):

Kaitstavad elupaigatüübid: puisniidud (6530), vanad laialehised metsad (9020), puiskarjamaad (9070);

- Völumäe loodusala (EE0060230):

Liik, kelle elupaika kaitstakse: roheline kaksikhammas (*Dicranum viride*).

3.3 Sotsiaal-majanduslik keskkond

3.3.1 Rahvastik ja asustus

Vinni valla rahvaarv oli 01.jaanuari 2019. aasta seisuga 6834, maakonna elanike arv kokku ligi 59 000 elanikku (Statistikaamet, 2019). Vinni valla arengukava 2019-2030 kohaselt on omavalitsuse haldusterritooriumil elanike arv viimase 10 aasta jooksul pidevalt vähenenud,

seada just alaealiste arvult. Muutes valla läbivaks probleemiks ja väljakutseks elanike arvu järjekindel vähenemine ning rahvastiku vananemine (vt Joonis 3.6).



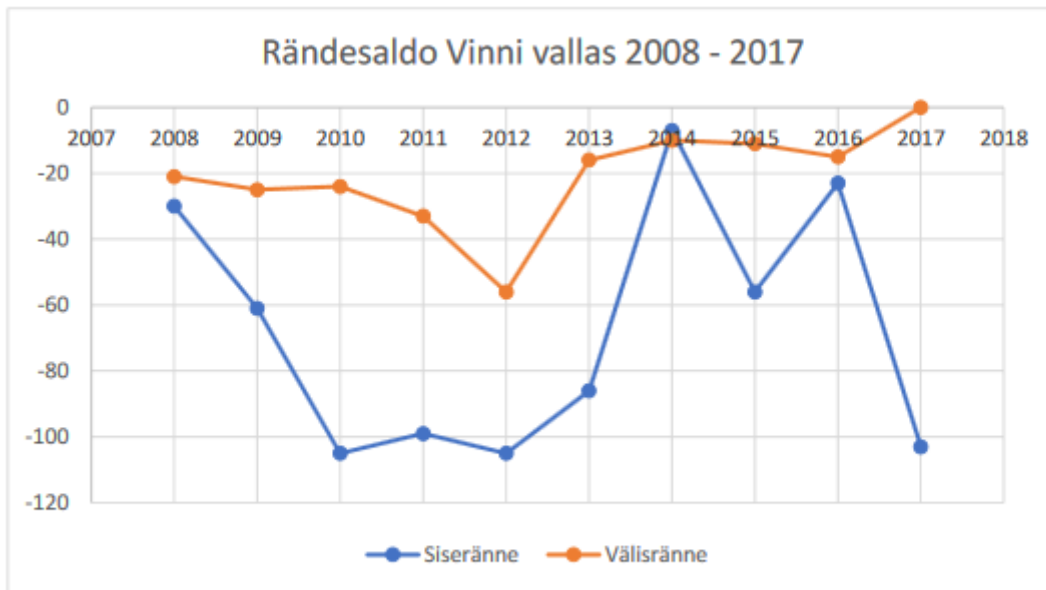
Allikas: Statistikaamet

Joonis 3.6. Vinni valla soo- ja vanuseline rahvastikupüramiid (Statistikaamet, 2019).

Arengukava kohaselt oli elanike loomulik iive perioodil 2008-2017 valla haldusterritooriumil negatiivne. Keskmiselt sündis ajaperioodil 2008-2017 omavalitsuses kokku igal aastal 73 ja suri 104 inimest.

Statistikaameti kohaselt oli Vinni valla rändeiive perioodil 2015-2017 negatiivne, erandlikuks osutus aga 2018. aasta, mil sisseränne oli 9 inimese võrra kõrgem kui väljaränne.

Arengukavas on käsitletud sise- ning välisrände (siseriiklik ning välis) andmeid, mille kohaselt on rändesaldo vaadeldaval ajavahemikul (2008-2017) omavalitsuse haldusterritooriumil olnud pidevalt negatiivne nii sise- kui välisrände osas (vt Joonis 3.7). Erandlikuks olid 2017. aasta, mil välisrände saldo oli 0 ning mõned üksikud aastad, mil siserände saldo oli positiivne (*Vinni valla arengukava 2019-2030*, 2019).



Allikas: Statistikaamet

Joonis 3.7. Rändesaldo omavalitsuse haldusterritooriumil 2008-2017. (Väljavõte Vinni valla arengukavast 2019-2030, 2019).

Eesti keskmine rahvastiku tihedus on 30,3 in/km², Lääne-Virumaa keskmine rahvastiku tihedus moodustab aga sellest veidi enam kui pool – 16,1 in/km². Eesti keskmisest on madalam ka Vinni valla rahvastiku tihedus – 6,2 in/km², seejuures on kõige tihedamalt asustatud endise Vinni valla territoorium (9,5 in/km²) (Vinni valla arengukava 2019-2030, 2019).

3.3.2 Sotsiaalne taristu

Sotsiaalse taristu alla kuuluvad valitsus- ja ametiasutused, haridus-, tervishoiu- ja sotsiaalhoolekande asutused, esmatarbekaupade müük, panga- ja postiteenused, internetiühendus, seltsi- ja kultuuritegevus, kultuuri- ja spordiasutused. Lisaks ka puhke- ja virgestusalad ning rohealad kui igapäevaseid ökosüsteemi teenuseid osutav osa rohevõrgustikust.

Omavalitsuse haldusüksuses paikneb 5 kooli, neist 4 on lasteaed-põhikool ning 1 gümnaasium. Lisaks eelpool mainitud 4 lasteaed-põhikoolile, paikneb omavalitsuses veel 3 eraldiseisvat lasteaeda (vt Tabel 3.7).

Tabel 3.7. Vinni vallas paiknevad haridusasutused (Allikas: Vinni valla koduleht, 2019).

Haridusasutus	Tüüp
Vinni Lasteaed	Lasteaed
Pajusti Lasteaed Tõrutõnn	Lasteaed
Kulina lasteaed	Lasteaed
Ferdinand von Wrangelli nimeline Roela Lasteaed – Põhikool	Lasteaed-põhikool
Tudu Kool	Lasteaed-põhikool
Põlula Kool-Ulvi lasteaed	Lasteaed-põhikool
Muuga-Laekvere Kooli lasteaed	Lasteaed-põhikool
Vinni-Pajusti Gümnaasium	Gümnaasium

Vinni vallas paikneb kokku 3 perearsti, kes pakuvad perearsti teenuseid erinevates asustusüksustes. Vallas paikneb 3 hambaravikeskust ja 2 apteeki. Lähim haigla paikneb Rakvere linnas.

Omavalitsuses paikneb ka 2 hoolekandeaustust – Tammiku kodu (Obja küla) ning Ulvi kodu (Ulvi küla), lisaks üks perekodu (Vinni perekodu, Vinni alevik). Omavalitsusüksus iseseisvalt või kootöös lepinguliste partneritega osutab ka mitmeid sotsiaalteenuseid, nt asenduskoduteenus, isikliku abistaja teenus, järelhooldusteenus, juhuveona osutatav sotsiaaltransporditeenus, koduteenus, lapsehoiuteenus, täisealise isiku hooldus, tugiisikuteenus, turvakoduteenus, väljaspool isiku kodu osutatav üldhooldusteenus, varjupaigateenus ning võlanõustamisteenus.

Omavalitsuses paikneb 8 raamatukogu:

- Vinni-Pajusti raamatukogu;
- Roela raamatukogu;
- Viru-Jaagupi raamatukogu;
- Tudu raamatukogu;
- Laekvere raamatukogu;
- Muuga raamatukogu;
- Venevere raamatukogu;
- Ulvi raamatukogu.

Lisaks paikneb Vinni vallas 3 muuseumi, 2 seltsimaja, 3 rahvamaja, 2 klubi, 1 päevakeskus ning 10 spordiklubi. Lisaks on loodud mitmeid erinevaid vabaaja veetmise võimalusi erinevate spordiobjektide ja rajatiste näol.

Omavalitsuses paikneb üks kirik – Viru-Jaagupi kirik.

3.3.3 Tehniline taristu

Vinni valla arengukavas 2019-2030 on välja toodud valdkondlikud, mh taristut puudutavad, väljakutsed ja probleemid:

- vee-ja kanalisatsioonitrasside puudumine või amortiseerumine. Trassid on osaliselt välja ehitamata, kanalisatsioon olemas ainult suuremates alevikes, reovee ja olmevee äravedamise süsteem on vananenud ja pole jätkusuutlik;
- valla hallatavatest hoonetest osade hoonete energiatõhusus madal (hooned vajavad rekonstrueerimist, lisaks on osad hooned alakasutuses);
- ühistranspordi kättesaadavusja kvaliteet ei arvesta piisavalt kodanike vajadustega;
- soojusmajanduse taristu on kohati amortiseerunud (nt Laekvere katlamajaja trassid);
- vananenud ja energiamahukas tänavavalgustus;
- vajadus laienenud kergliiklusteede võrgustiku järele.

Probleemide ja väljakutsete lahendamiseks on püstitatud alameesmärgid ning mõõdikud (mõõdikud leitavad Tabel 3.8-s):

- valla vee-ja kanalisatsioonitrasse hooldatakse ja arendatakse ühtsete põhimõtete alustel, mis on kirjeldatud ÜVK arendamise kavas;
- valla ÜVK trassidel on üks omanik, kes koordineerib trasside haldamist ja arendamist;

- ühistransport on vajaduspõhine. Ühistranspordi kasutusvajadust analüüsitakse järjepidevalt. Koolitransport on kodanikele vabalt kasutatav. Võimalusel rakendatakse sõidujagamisteenust;
- soojusmajanduse taristut arendatakse vastavalt soojusmajanduse arengukavale. Soojustaristuse rekonstrueerimisel ja kütteliikide muutmisel arvestatakse lokaalsete, keskkonnahoidlike ressursidega;
- valla teid hooldatakse süsteemselt vastavalt teede hoiukavale;
- valla teedevõrgustik on optimaalne ning toetab kodanike ligipääsu teenustele, sh jalgsi või jalgrattaga.

Tabel 3.8. Loodus- ja elukeskkond, sh taristu ja turvalisus, mõõdikud eesmärkide täitmiseks (Väljavõte: Vinni valla arengukava 2019-2030).

Mõõdik	Baastase (2017)	Sihttase 2022	Sihttase 2030
Rekonstrueeritud ÜVK trassid, km aastas	31	23	5
Hajaasustusprogramm (sh reoveekäitlemise rekonstrueerimiseks suunatud vahendid aastas), euro aastas	28 000	30 000	Vastavalt vajadusele
Rekonstrueeritud avalikus kasutuses hoonete arv, tk kumulatiivselt	5	9	17
Avalike hoonete energiatarve	E	D	Energiatarve maksimaalselt 180 kWh/m ² kohta aastas
Ühistranspordi uuringu läbiviimine	0	1	1
Rekonstrueeritud kaugküttetrassid, m perioodil	3 500	1 100	1 100
Valgustuse rajamine/uuendamine, uuendatud valguspunktide arv kumulatiivselt	-	700	1 500
Vallas tegutsevate päästekomandode arv	2	2	3
Korrastatud ja uued teed, km aastas	15	20	20
Juurderajatavad kergliiklusteed, km perioodil	21	4,3	5
Tegutsevate biojätmete kompostimiskohtade arv	0	1	2

Vinni valda iseloomustab hajaasustus, kus valdava osa eluruumidest moodustavad ühepereelamud. Korterelamud paiknevad vaid suuremates asulates (Vinni, Pajusti, Piira, Viru-Jaagupi, Tudu, Kadila, Laekvere, Ulvi, Muuga). Olenemata sellest, et korterelamuid paikneb 9 suuremas asulas, on piirkonnas 4 kaugküttepiirkonda, mis paiknevad Pajusti, Vinni, Roela ja Laekvere alevikes (Vinni valla arengukava 2019-2030, 2019).

Pajusti küttepiirkonnas osutab teenust Askoterm OÜ ning seal teenindatakse kuut kaugkütte tarbijat (vallamaja, Pajusti lasteaed, Pajusti klubi ning kolm korterelamut (Linnu tn 9, Linnu tn 2, Linnu tn 15)). **Vinni küttepiirkonnas** osutavad teenust Rapsak Grupp OÜ ja Askoterm OÜ. Kaugküttega on ühendatud 3 valla hoonet (Vinni-Pajusti Gümnaasium, Vinni lasteaed, Vinni-Pajusti raamatukogu), ning 16 elumaja (Kiige 2, Kiige 3, Kiige 5, Sõpruse 1, Sõpruse 3, Põllu 2, Põllu 4, Põllu 6, Põllu 8, Tiigi 5, Tiigi 7, KÜ Ülase, KÜ Võsaülane, Sõpruse 8, Muru 4, Muru 3). Kütetrassidest 73% on rekonstrueeritud, mistõttu ei ole piirkonnas otstarbekas minna üle lokaalküttele. **Roela küttepiirkonnas** korraldab soojuse tootmist Roela Soojus OÜ. Tarbijaid on piirkonnas 4 (Roela koolimaja, korterelamud Järve 2, Järve 4 ja Järve 6). **Laekvere küttepiirkonda** varustab soojaga N.R Energy OÜ. Seejuures teenindatakse nelja valla asutust (Muuga-Laekvere Kooli Laekvere koolimaja, Muuga-Laekvere Kooli lasteaed, Laekvere Rahvamaja, Laekvere teeninduskeskus) ning kolme korrusmaja (Vassivere põik 1, Vassivere põik 3, Vassivere põik 4) (*Vinni valla arengukava 2019-2030*, 2019).

Piirkonnas kehtib hetkel 2 soojusmajanduse arengukava:

- Vinni valla soojusmajanduse arengukava aastateks 2016-2026;
- Laekvere soojusmajanduse arengukava aastateks 2016-2026.

Vinni valla alevike ja külade veevarustus baseerub puurkaevudel. Keskmiselt on alevikes 2 töötavat puurkaevu, v.a Vinni alevikus, kus neljast puurkaevust töötab üks. Väiksemates küldes on tavapäraselt üks puurkaev (*Vinni valla arengukava 2019-2030*, 2019). *Vinni valla ühisveevärgi- ja kanalisatsiooni arendamise kava aastateks 2019-2031* (2019) kohaselt on ühisveevarustusega kaetud Vinni (ca 98% elanikkonnast), Pajusti (ca 95% elanikkonnast), Roela (ca 71% elanikkonnast), Laekvere (ca 86% elanikkonnast), Viru-Jaagupi (ca 75% elanikkonnast), Tudu (ca 56% elanikkonnast) alevikud, Muuga (ca 63% elanikkonnast), Ulvi (ca 77% elanikkonnast), Vetiku (ca 65% elanikkonnast), Kūti (ca 51% elanikkonnast), Kadila (89% elanikkonnast), Moora (ca 70% elanikkonnast), Kakumäe (ca 80% elanikkonnast), Paasvere (ca 55% elanikkonnast), Venevere (ca 43% elanikkonnast) ja Rahkla (ca 33% elanikkonnast) külad.

Keskkonnaregistri andmetel teenindab moodustatud Vinni valla haldusterritooriumit 15 reoveekogumisala:

- Viru-Jaagupi (RKA0590221) – Viru-Jaagupi alevik;
- Vinni-Pajusti (RKA0590222) – Vinni alevik, Pajusti alevik;
- Vetiku (RKA0590218) – Vetiku küla;
- Ulvi (RKA0590242) – Ulvi küla;
- Tudu (RKA0590220) – Tudu alevik;
- Roela (RKA0590219) – Lepiku küla, Roela alevik;
- Rakvere (RKA0590247) – Piira küla, Mäetaguse küla;
- Mõdriku (RKA0590573) – Mõdriku küla;
- Muuga (RKA0590251) – Muuga küla;
- Moora (RKA0590249) – Moora küla;
- Laekvere (RKA0590252) – Laekvere alevik, Salutaguse küla;
- Kūti (RKA0590225) – Kūti küla;
- Kakumäe (RKA0590224) – Kakumäe küla;
- Kadila (RKA0590572) – Kadila küla;
- Inju (RKA0590574) – Inju küla.

Vinni valla ühisveevärgi- ja kanalisatsiooni arendamise kava aastateks 2019-2031 (2019) kohaselt on ühiskanalisatsiooniteenusega kaetud Vinni (ca 93% elanikkonnast), Pajusti (ca 78% elanikkonnast) Viru-Jaagupi (ca 54% elanikkonnast), Roela (ca 67% elanikkonnast), Laekvere (ca 81% elanikkonnast) ja Tudu (ca 43% elanikkonnast) alevikud, seejuures kaetus Tudus suhteliselt väike, ning Ulvi (ca 76% elanikkonnast), Vetiku (ca 54% elanikkonnast, seejuures liitumisvõimalusega elanikest 70%), Muuga (ca 51% elanikkonnast), Moora (ca 47% elanikkonnast, seejuures liitumisvõimalusega elanikest 80%) ning väikeste mööndustega ka Kakumäe. Ühiskanalisatsioon puudub täielikult Küti, Rahkla, Paasvere, Venevere, Kulina, Inju ja Lepiku külades. Arendamise kava kohaselt on pikemas perspektiivis plaanis rajada Küti külla ühiskanalisatsioon koos reoveepuhastiga.

Rägavere piirkonnas teostav reoveepuhastusseadmete vee- ja kanalisatsioonitrasside korrashoidu ning remonti Kunda Vesi OÜ (*Vinni valla arengukava 2019-2030, 2019*).

Vinni valda läbib üks riigi põhimaantee - Pärnu-Rakvere-Sõmeru tee (nr 59), ning 6 tugimaanteed - Rakvere-Luige maantee (nr 21) ja Rakvere-Rannapungerja maantee (nr 88). Kõrvalmaanteedest läbivad valda mh Roela-Rahkla tee (nr 17101), Viru-Jaagupi-Simuna tee (nr 17102), Mõdriku-Kehala tee (nr17103) ja Roela-Anguse tee (17121). Lisaks paikneb valla territooriumil 7 kergliiklusteed. Vinni vallas on kohalike teede ja tänavate kogupikkuseks 489 km, neist avalikuks kasutuseks määratud erateid 77 km (*Vinni valla arengukava 2019-2030, 2019*).

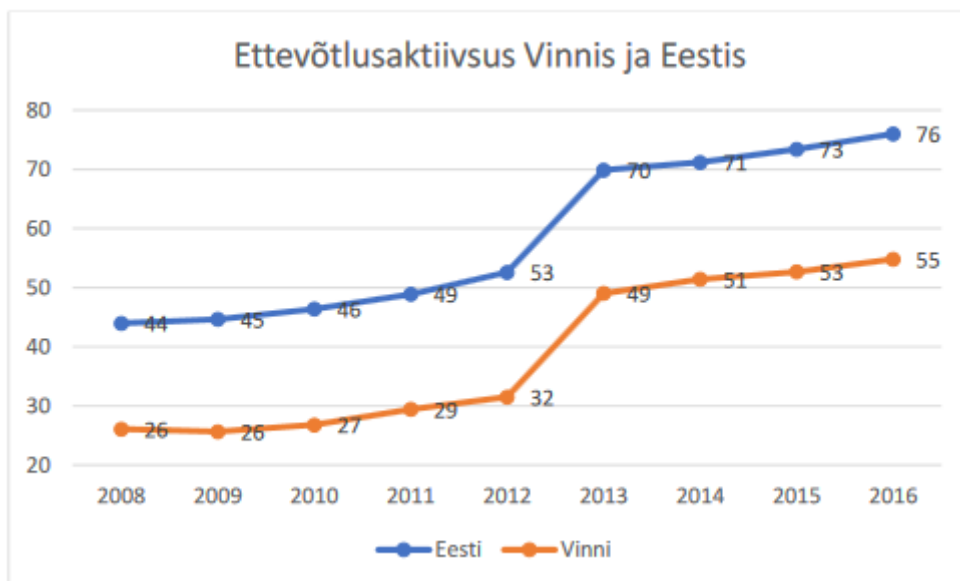
Kuigi piirkonna suurimates asulates (Vinni, Pajusti, Roela, Viru-Jaagupi, Tudu ja Laekvere), mitmes külas (Kadila, Kakumäe, Küti, Piia, Muuga, Paasvete, Rahkla ja Venevere) ning kahel kergliiklusteel (Tõrma-Piira-Pajusti, Roela-Saara) on olemas tänavavalgustus vajab see siiski rekonstrueerimist ning energiasäästlikumaks muutmist (*Vinni valla arengukava 2019-2030, 2019*).

Lääne-Viru maakonnaplaneeringu kohaselt on tuuleenergia tootmiseks maakonnas sobivaid alasid vähe, kuid kui ala sobib, paiknevad need üksikult ning on tuulepargi paigutamiseks väikesed – mahutades vaid mõne tuulegeneraatori. Küll aga ei välista maakonnaplaneering tuuleparkide kavandamist. Kavandamisel tuleb tõestada tuulepargi sobivust konkreetse asukohavaliku ning keskkonnamõju strateegilise hindamisega, samuti tuleb pargi arendamisel ja tuulegeneraatorite paigaldamisel teha koostööd Kaitseministeeriumiga. Maakonnaplaneeringus on määratud tingimused, millega tuleb arvestada tuulegeneraatorite püstitamiseks planeeringute koostamisel.

3.3.4 Ettevõtluskeskkond

Vinni valla arengukava kohaselt oli 01.07.2018 valda registreeritud kokku 921 ettevõtet, neist likvideerimisel oli 27. Enamus ettevõtteid tegutsevad osühingu (OÜ) vormis, kuid palju on ka füüsilisest isikust ettevõtjaid (FIE).

Arengukava kohaselt on ettevõtlusaktiivsus ehk majanduslikult aktiivsete ettevõtete arv 1000 elaniku kohta vallas kasvanud perioodil 2008-2016 korrelatsioonis Eesti riigi omaga üldiselt (vt Joonis 3.8).



Joonis 3.8. Ettevõtlusaktiivsus Vinnis ja Eestis aastatel 2008-2016 (Väljavõte: Vinni valla arengukava 2019-2030, 2019).

Vinni piirkonna suurimad tööandjad töötajate arvu poolest on OÜ Tammikus, OÜ Trovador (põllumajandus), Lisako OÜ (metallitööd), Vinimex OÜ (seakasvatus), Vetiku S.T OÜ (põllumajandus), Vinni Spordikompleks AS, DUVE AS (kütuse müük ja transport), Voore Mõis OÜ, Voore Farm Teenused OÜ (põllumajandus). Olulisimaks majandusharuks piimakarja- ja teraviljakasvatus ning lihavesikasvatus (*Vinni valla arengukava 2019-2030, 2019*).

Laekvere piirkonna suurimad tööandjad on Palmako AS (puitehitiste tootmine), Laekvere PM OÜ (põllumajandus), Artiston OÜ (metsamajandus) ja Muuga PM OÜ (põllumajandus). Tähtsamaks majandusharuks on põllumajandus ja metsandus (66%), sellele järgnevad ehitus (9%), kaubandus (6%) ja veondus (4%) (*Vinni valla arengukava 2019-2030, 2019*).

Rägavere piirkonnas tegutsevad ettevõtted tegelevad enamasti põllumajanduse (OÜ Miila Viss, OÜ Maasikamäe Piimakari, OÜ Laane Agro), metsavarumise, saematerjali töötlemise (OÜ Alumiste SV, OÜ RT Vage), mööblitootmise, ehituse, veonduse (OÜ Raatma, OÜ Valem) ja haljastusega (*Vinni valla arengukava 2019-2030, 2019*).

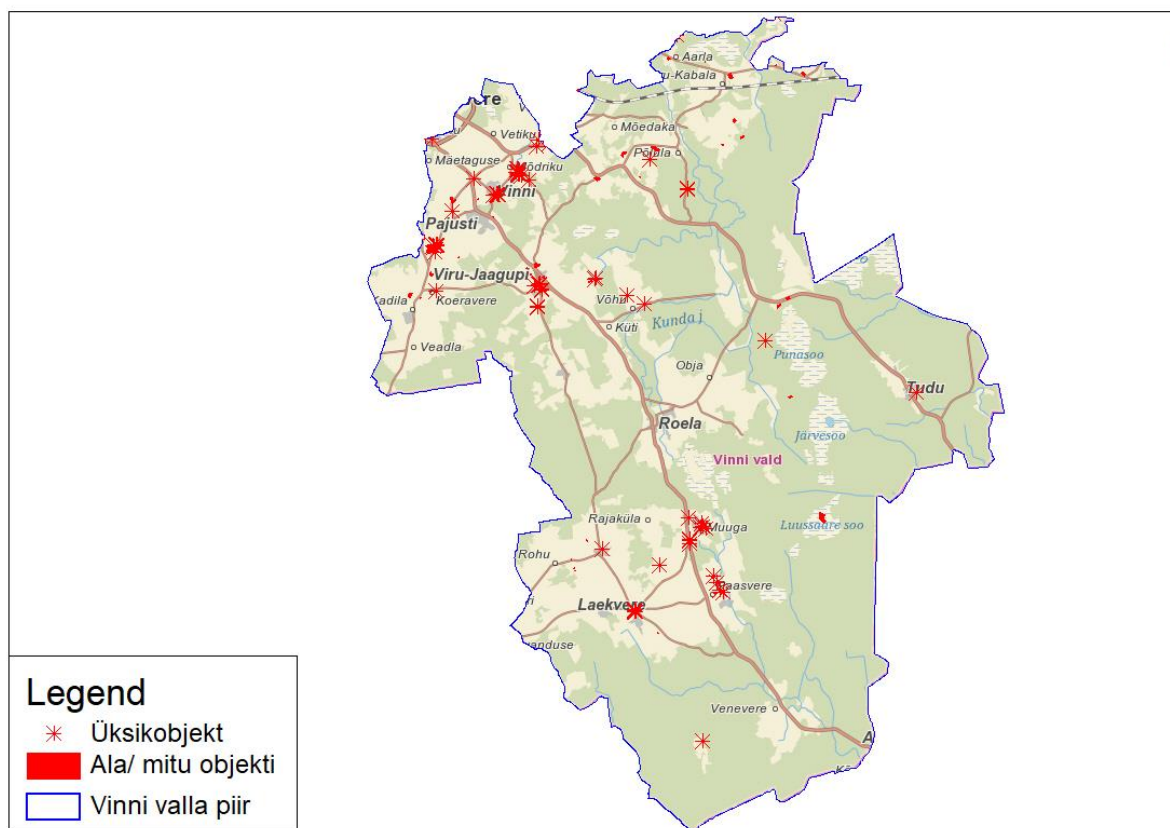
Vallas tegutsevad kaks valla osalusega äriühingut – Vinni Spordikompleks AS ning Roela Soojus OÜ. Lisaks eelnevatele äriühingutele on Vinni vald mitme mittetulundusühingu liige.

Lisaks eelnevale tegutseb valla haldusterritooriumil 4 majutusasutust (Mõedaku Puhkebaasihostel, Samblamäe hostel Mõedaka külas ja Aru-Lepiku Turismitalu Laekveres, Vinni Spordikompleksi hostel) ning 1 külalistemaja (Barto külalistemaja Kulina külas).

3.3.5 Ajaloolis-kultuuriline keskkond, sh kultuuriväärtused

Olulise osa kultuuripärandist moodustavad traditsiooniline elulaad ja seda võimaldav inimtekkeline keskkond, mille säilitamise eesmärgil on määratletud ka piirkonna väärtuslikud maastikud (vt ptk 3.2.3).

Kultuurimälestiste registri (2019) andmetel paikneb Vinni valla haldusterritooriumil kokku 6 ajaloomälestist, 50 arheoloogiamälestist, 35 ehitismälestist ja 50 kunstimälestist (vt Joonis 3.9). Lisaks paiknevad valla haldusterritooriumil hulgaliselt pärandkultuuriobjekte.



Joonis 3.9. Muinsuskaitseobjektid Vinni vallas (Alus: Maa-amet, 2019; EELIS, 2019. Seisuga 01.07.2019).

4. Strateegilise planeerimisdokumendi seos strateegiliste planeerimisdokumentidega

Üleriigiline planeering Eesti 2030+

Üleriigilise planeeringu, ehk Eesti 2030+ eesmärgiks on Eesti ruumilise arengu suunamine kõige üldisemates küsimustes. Üleriigiline planeering annab üldiseid põhimõtteid maakonnaplaneeringute ja omavalitsuste üldplaneeringute koostamiseks.

Eesti 2030+ täpsustab ja arendab edasi varasemas üleriigilises planeeringus võetud ruumilise arengu suundi. Planeering kajastab erinevaid teemasid, näiteks territoriaalseid ja ka merealasid ning käsitleb nii linnade kui maapiirkondade arengut. Tähtsaim arengueesmärk on tagada head elamisvõimalused igas Eesti paigas, nagu näiteks kvaliteetne elukeskkond ning hea taristusüsteem. Asustusstruktuuri arendamisel on peamisteks eesmärkideks tagada parem töökohtade, hariduse ja erinevate teenuste kättesaadavus ning seda saab parandada toimepiirkondade sisese ja omavahelise sidustamise kaudu.

Maa kohtade planeerimisel tuleb meeles pidada, et sealne elanikkond tegeleb enamasti põllu- ja metsamajandusega. Lisandväärtusena on juurde tekkinud teist tüüpi töökohti, nagu majutus-, toitlustus- ja turismiteenused, kaugtöö, erinevad ökotalud; aina rohkem töötajaid osaleb igapäevases tööalases pendelrändes linna ja maa vahel. Kuna maal elavad inimesed on üha enam linnastunud, siis tuleb maapiirkondade planeerimisel arvestama uut tüüpi kogukondadega. Püüasustuse hoidmiseks peab kõigis maakohtades olema aastaringselt sõidukõlblik avalik teedevõrk, võimalus liituda mõistliku hinna eest elektrivõrguga, kiire andmesidevõrguga ja saada puhast joogivett. Inimene peab saama lähikonnast otstarbekal viisil esmatähtsaid teenuseid ning pääsema ühissõidukiga iga päev maakonnakeskusesse (Üleriigiline planeering Eesti 2030+).

Lääne-Viru maakonnaplaneering 2030+

Lääne-Viru maakonnaplaneeringu koostamisel on lähtutud üleriigilises planeeringus „Eesti 2030+“ seatud eesmärkidest, mis on maakonna tasandil ruumilise arengu planeerimisel peamiseks suunda andvaks alusdokumendiks, ning lisaks riiklikele suunistele ja juhenditele. Samuti on maakonnaplaneeringu koostamisel lähtutud *Lääne-Viru maakonna arengustrateegia 2030* ning teistest valdkondlikest riigi tasandi riskianalüüsist ja strateegilistest dokumentidest.

Maakonnaplaneeringu koostamisel on arvestatud olulisemaid trende, mis mõjutavad maakonna arengut: IT arenduse levik ja kasvav mobiilsus, rahvastiku vananemine ja vähenemine, üldine linnastumine, ökoloogiliste mõtteviiside väärtustamine ja taastuvenergia laiem levik ning kliimamuutused.

Maakonnaplaneeringus on sätestatud peamised ruumilise arengu eesmärgid:

- maakasutuse tasakaalustatus ja loodusressursside kestlik kasutamine;
- parem integreeritus Harju-Viru [Põhja-Eesti] regionaalsesse toimepiirkonda;
- parem ruumiline integreeritus Soome lahe piirkonnaga;
- toimiv maakondlik teenuskeskuste võrgustik.

Vinni valla arengukava 2019-2030

Visioon: Vinni vald on aastaks 2030 võimalusterohke ja inimkeskne vald, kus on tegus ettevõtlus, toimivad ühendused, koostööaldis kogukond, kättesaadavad teenused, hoitud

looduskeskkond, omanäoline kultuurikeskkond ja kvaliteetse hariduse saamise võimalused (Vinni valla arengukava 2019-2030, 2019)

Vinni valla arengukavas esitletud visiooni elluviimiseks on strateegias püstitatud seitse üldist valdkonnapõhist eesmärki, mida toetavad alaeesmärgid ja mõõdikud. Järgnevalt on esitatud arengukavas püstitatud üldised valdkonnapõhised eesmärgid:

- **haridus** – Vinni vallas on võimalik omandada kaasaegset, kvaliteetset ja konkurentsivõimelist haridust;
- **kultuur, sport ja vaba aeg** - Vinni vallas väärtustatakse kohalikku kultuuri ja selle eestvedajaid, kodanikud osalevad aktiivselt kultuuri-, spordi-, ja vabaaja üritustel;
- **sotsiaalhoolekanne ja tervishoid** - Vinni valla sotsiaalhoolekande-ja tervishoiusüsteem on kvaliteetne, toetades lastele soodsa arengukeskkonnaloost, täiskasvanutele töövõimet ja iseseisvat toimetulekut soodustava keskkonnakujundamist ning vajadusel sotsiaalset kaitset;
- **ettevõtlus, sh turism ja puhkemajandus** - Vinni vald on ettevõtlik vald –vald on ettevõtetele tegutsemiseks atraktiivne, ettevõtted on jätkusuutlikud, loovad kõrge lisandväärtusega töökohti ning pakuvad konkurentsivõimelist töötasu;
- **loodus- ja elukeskkond, sh taristu ja turvalisus** – Vinni vald on hooldatud ning hoitud elu- ja looduskeskkonnaga turvaline elupaik;
- **kogukond ja vabauhendused** – Vinni vald on ühte hoidev vald – kogukonnad on omanäolised, aktiivsed, koostööaltid ning ettevõtlikud.

Moodustunud uue omavalitsusüksuse Vinni valla territooriumil kehtivad käesoleval ajal 3 (endise Vinni valla, endise Laekvere valla, endise Rägavere valla) valla üldplaneeringud:

- Vinni valla üldplaneering, vastu võetud 25.02.2010 määrusega nr 5;
- Laekvere valla üldplaneering, kehtestatud 27.02.2001.a otsusega nr 52;
- Rägavere valla üldplaneering, kehtestatud 19.06.2009.a määrusega nr 95.

5. Strateegilise planeerimisdokumendi elluviimisega eeldatavalt kaasnev keskkonnamõju (sh mõjutatavad keskkonnaelemendid ja eeldatavad mõjuallikad) ning KSH sisu

5.1 Eeldatavalt kaasnev keskkonnamõju, mõjutatavad keskkonnaelemendid ja eeldatavad mõjuallikad

KSH aruanne peab käsitlema KeHJS § 40 nimetatud teemasid, arvestades seejuures üldplaneeringu eesmärke ja käsitletavat territooriumi. Lähtudes KeHJS-i § 40 lõikest 4 käsitletakse KSH aruandes kavandatava tegevuse mõju keskkonnale, sealhulgas inimese tervisele ning sotsiaalsetele vajadustele ja varale, bioloogilisele mitmekesisusele, populatsioonidele, taimedele, loomadele, kaitstavatele loodusobjektidele, pinnasele, vee ja õhu kvaliteedile, kliimamuutustele, kultuuripärandile ja maastikele ning hinnangut jäätmetekke võimaluste kohta.

PlanS § 80 lõige 2 sätestab KSH väljatöötamise kavatsuse sisu järgmiselt: „Keskkonnamõju strateegilise hindamise väljatöötamise kavatsuses märgitakse keskkonnamõju hindamise ulatus ja eeldatav ajakava ning üldplaneeringu rakendamisega eeldatavalt kaasneda võiv oluline keskkonnamõju, sealhulgas mõju inimese tervisele, piiriülese keskkonnamõju esinemise võimalikkus, võimalik mõju Natura 2000 võrgustiku alale ja muu planeeringu koostamise korraldajale teadaolev asjasse puutuv teave“.

Keskkonnamõju strateegilisel hindamisel lähtutakse Vinni valla üldplaneeringus käsitletavatest valdkondadest ja nende üldistustasemest ning eelkõige hinnatakse nende valdkondadega seonduvaid mõjusid, mis lahendatakse üldplaneeringu koostamise käigus (alade juhtotstarvete ja tingimuste määratlemine või täpsustamine, nt rohevõrgustiku alade ja väärtuslike maastike piiride ja kasutamistingimuste täpsustamine, maakasutuse ja selle tingimuste seadmine, ehituskeeluvööndi täpsustamine jne). KSH olulisimaks eesmärgiks on planeeringu koostamisel leida sellised lahendused, mille puhul oleks võimalik vältida või maksimaalselt vähendada ebasoodsat mõju inimese tervisele, elukeskkonnale ja looduskeskkonnale.

Eeldatavalt kaasneva keskkonnamõju määratlemisel on oluline esmalt kindlaks määrata võimalikud mõjuallikad ja mõjutatavad keskkonnaelemendid. Mõjuallikate määratlemisel on lähtutud üldplaneeringu tasandil käsitletavatest teemadest ja objektidest. Sellest tulenevalt on võimalikud mõjuallikad:

- maa- ja veealade planeeritav kasutamine (sh planeeritavad elamualad, tööstusalad, puhke- ja virgestusalad jt maakasutuse juhtfuntsioonid);
- maardlate ja maavaravaru kaevandamisest mõjutatud alade kavandatav kasutamine;
- ÜP-ga määratavad tehno rajatised;
- ühisveevärgi veehaarded, kalmistud, reoveekogumise alad jms, mis võivad mõjutada asustuse ja maakasutuse suunamist;
- rohevõrgustiku elemendid, väärtuslikud maastikud, väärtuslikud põllumajadusmaad, kaitsealused loodusobjektid jms, mis võivad mõjutada asustuse ja maakasutuse suunamist;
- riigikaitse otstarbega maa-alad ja nendest lähtuvad piirangud.

Üldplaneeringu elluviimisel mõjutatavad keskkonnamelemendid:

- Looduskeskkond:
 - loodusvarad: põhjavesi, pinnavesi, mets, maavarad jms;
 - kaitsealused loodusobjektid, sh Natura 2000 alad;
 - roheline võrgustik;
 - muud väärtuslikud looduskooslused (niidualad, märgalad, vääriselupaigad jmt);
 - väärtuslikud maastikud.

- Kultuuriline keskkond:
 - piirkonna identiteet (traditsiooniline elulaad) ja kultuuripärand;
 - miljööväärtuslikud alad;
 - kultuurimälestised;
 - pärandkultuuriobjektid.

- Sotsiaalne keskkond:
 - inimese tervis ja heaolu (lähtudes joogi- ja suplusvee kvaliteedist, välisõhu seisundist, lõhnahäiringust, radooniriskist ja müra- ja vibratsioonist);
 - tööhõive ja töökohtade kättesaadavus;
 - teenuste kättesaadavus (arstiabi, haridus, ühistransport, kultuur, puhke- ja rekreatsioonivõimalused jms).

- Majanduslik keskkond:
 - põllumajanduslik tootmine ja väärtuslikud põllumajandusmaad;
 - maaparandussüsteemid;
 - metsandus;
 - tööstuslik tootmine ja väiketootmine;
 - turism (sh kultuuripärandiga seotud);
 - teenindussektor;
 - taristu kättesaadavus (sh liikluskorraldus, ühistransport, elektrivarustus jm).

Keskkonnamõju strateegilise hindamise käigus täpsustatakse võimaliku mõju iseloom ja ulatus lähtuvalt mõjuallikatest ja mõjutatavatest keskkonnamelementidest.

Käesoleva üldplaneeringu koostamisel peab hindama võimalikku mõju Natura 2000 loodus- ja linnualadele. Kuivõrd üldplaneeringu koostamise algfaasis ei ole veel selge kas ja milliseid Natura 2000 võrgustiku alasid võidakse mõjutada, siis täpsustakse seda KSH aruande koostamise ja üldplaneeringu koostamise faasis. **Eeldatavalt ei kaasne üldplaneeringuga olulist mõju Natura 2000 alade kaitse-eesmärkidele, kuna tuleb välja töötada selline planeeringulahendus, mis arvestab Natura 2000 alade kaitse-eesmärke.**

Lähtuvalt Vinni valla paiknemisest, ei ole ette näha, et koostatava üldplaneeringuga kaasneks oluline negatiivne piiriülene mõju.

Üldplaneeringu ja KSH koostamise protsessi käigus võib lisanduda teemasid, mille mõjusid tuleb töö käigus hinnata.

5.2 KSH sisu

Planeeringulahenduse väljatöötamine ja keskkonnamõju strateegiline hindamine on omavahel tihedalt seotud ning paralleelselt kulgevad protsessid. Keskkonnamõju strateegilisel hindamisel vaadeldakse üldplaneeringu elluviimisega kaasnevaid mõjusid keskkonnale, et tagada laiemate keskkonnaaspektide arvestamine üldplaneeringu lahenduses ning saavutada tasakaalustatud ruumiline areng. KSH abil tahetakse jõuda strateegilise arengudokumentini, mis arvestab Eestis aset leidvate sotsiaalsete protsessidega, samuti Lääne-Viru maakonna, Vinni valla ja Eesti Vabariigi strateegiliste arengudokumentidega. Üldplaneeringu elluviimisega kaasneb loodetavasti soodne (positiivne) mõju sotsiaalsele keskkonnale, looduskeskkonnale ja majanduslikule keskkonnale.

Mõjude hindamisel lähtutakse nii keskkonnakomponendi kesksest lähenemisest (üldplaneeringu mõju keskkonnale) kui ka hinnatakse keskkonnast enesest tulenevaid mõjusid.

KSH käigus hinnatakse ja võrreldakse arengustenaariumitega kaasnevaid olulisi mõjusid. Lisaks pakutakse KSHs vajadusel välja ja võrreldakse töö käigus tekkivaid nn objektipõhiseid ja maakasutuse alternatiivseid lahendusi (alternatiivid) ning antakse hinnang sobivama alternatiivi valikuks. Objektipõhised ja maakasutuse alternatiivsete lahenduste täpne sisu selgub planeerimise ja KSH protsessi käigus.

KSH aruandes kirjeldatakse kas teatud tegevusega kaasneb otsene, kaudne, ebasoodne (negatiivne) või soodne (positiivne) oluline mõju. Kirjeldatakse mõju iseloomu, suurust, ulatust, esinemise tõenäosust ja kestvust. Pärast hindamist tehakse vajadusel ettepanekuid ebasoodsa mõju vältimiseks ja/või leevendamiseks. Hindamisel arvestatakse väljastpoolt planeeringuala tulenevate oluliste mõjudega ning mõjude kumuleerimisega.

KSH aruande eelnõu sisu osas lähtutakse KeHJS § 40 lg 2, 3 ja 4 toodud nõuetest, mille alusel koosneb KSH aruanne vähemalt järgnevatest põhiosadest:

- 1) üldplaneeringu sisu ja peamiste eesmärkide iseloomustus;
- 2) üldplaneeringu seos asjakohaste strateegiliste planeerimisdokumentidega;
- 3) eeldatavalt oluliselt mõjutatava keskkonna kirjeldus;
- 4) hindamismetoodika kirjeldus;
- 5) alternatiivsete arengustenaariumite kirjeldus (sh ülevaade põhjustest, mille alusel valiti alternatiivsed arengustenaariumid; käsitletakse eeskätt nn objektipõhiseid ja maakasutuse alternatiivseid lahendusi);
- 6) alternatiivsete arengustenaariumite võrdlus (ülevaade sellest, kuidas saadi parim alternatiivne arengustenaarium; käsitletakse eeskätt nn objektipõhiseid ja maakasutuse alternatiivseid lahendusi);
- 7) üldplaneeringu jaoks olulised rahvusvahelised, Euroopa Liidu või riiklikud keskkonnakaitse eesmärgid ja kirjeldus, kuidas neid eesmärke ja muid keskkonnakaalutlusi on strateegilise planeerimisdokumendi koostamisel arvesse võetud (vastavusanalüüs);
- 8) hinnang eeldatavalt olulise vahetu, kaudse, kumulatiivse, sünergilise, lühi- ja pikaajalise, soodsa ja ebasoodsa mõju kohta keskkonnale, sealhulgas inimese tervisele ning sotsiaalsetele vajadustele ja varale, bioloogilisele mitmekesisusele, populatsioonidele, taimedele, loomadele, pinnasele, vee ja õhu kvaliteedile, kliimamuutustele, kultuuripärandile ja maastikele, hinnangut jäätmetekke võimaluste kohta (sh erinevate mõjude omavahelised seosed ja üldplaneeringu elluviimisest

- lähnevad keskkonnaprobleemid, eelkõige, mis on seotud kaitstavate loodusobjektidega, sealhulgas Natura 2000 võrgustiku aladega);
- 9) üldplaneeringu elluviimisega kaasneva olulise ebasoodsa keskkonnamõju vältimiseks ja leevendamiseks kavandatud meetmed ning nende meetmete eeldatava tõhususe hinnang;
 - 10) ülevaade üldplaneeringu elluviimisega kaasneva keskkonnamõju strateegilise hindamise korraldamise, avalikkuse kaasamise tulemuste kohta;
 - 11) ülevaadet raskustest, mis ilmnesid keskkonnamõju strateegilise hindamise aruande koostamisel;
 - 12) üldplaneeringu elluviimisega kaasneva olulise keskkonnamõju seireks kavandatud meetmete ja mõõdetavate indikaatorite kirjeldust;
 - 13) KSH kokkuvõtte;
 - 14) Avalike arutelude protokollid ja KSH muud lisad;
 - 15) Asutuste ja isikute ettepanekud, vastuväited ja küsimused ning ülevaade nende arvestamisest või arvestamata jätmise põhjustest.

KSHs ei käsitleta null-alternatiivi ehk tõenäolist arengut juhul, kui strateegilist planeerimisdokumenti ellu ei viida, kuna vastavalt *Eesti territooriumi haldusjaotuse seaduse* § 14¹ lõikele 11 peab haldusterritoriaalse korralduse muutmise tulemusena moodustunud kohaliku omavalitsuse üksuse volikogu algatama moodustunud kohaliku omavalitsuse üksuse üldplaneeringu ühe aasta jooksul kohaliku omavalitsuse üksuse volikogu valimiste tulemuste väljakuulutamise päevast arvates ning kehtestama üldplaneeringu kolme aasta jooksul selle algatamisest arvates. Seega ei ole null-alternatiiv reaalne alternatiiv.

5.3 KSH hindamismetoodika ja kirjeldus

KSH käigus lähtutakse KeHJS ja PlanS nõuetest. Mõjude hindamisel lähtutakse nii keskkonnakomponendi kesksest lähenemisest (üldplaneeringu mõju keskkonnale) kui ka hinnatakse keskkonnast enesest tulenevaid mõjusid. Mõjude hindamise lähtekohaks on üldplaneeringu kui strateegilise ruumilise arengudokumendi iseloom. Mõjude hindamisel püstitakse üldplaneeringu täpsusastmes ja keskendutakse teemadele, mida saab üldplaneeringuga reguleerida ning mis on konkreetse planeeringulahenduse puhul olulised

Peatükis 5.1 on esitatud planeeringulahenduse elluviimisega kaasnevad ning kaasneda võivad mõjud, millele Vinni valla üldplaneeringu KSH läbiviimisel tuleb keskenduda. KSH läbiviimisel arvestatakse järgmiste olulisemate mõjuvaldkondadega (vt täpsemalt mõjutatavaid keskkonnaelemente ptk 5.1.):

- Mõju sotsiaalsele keskkonnale, sh inimese tervisele, heaolule (sh välisõhu kvaliteedile ja müraolukorrale);
- Mõju majanduskeskkonnale ja tehiskeskkonnale (taristule);
- Mõju kultuurilisele keskkonnale, sh kultuuripärandile;
- Mõju looduskeskkonnale ja ökosüsteemi teenustele (loodusvaradele nagu põhja- ja pinnavesi, maavarad, pinnas, taimestikule ja loomastikule, sh kaitstavatele loodusobjektidele ja rohevõrgustikule jmt).

Ökosüsteemiteenused võib jagada nelja olulisemasse rühma (<https://www.envir.ee/>):

1. Tugiteenused - teenused nagu aineringe, mullateke, fotosüntees, elupaigad.
2. Reguleerivad teenused - teenused, mis mõjutavad kliimat, vee-, õhu- ja mullakvaliteeti, veevarusid, üleujutusi, samuti tolmeldamine.
3. Varustusteenused, ka tootvad teenused - teenused, mida inimene saab ökosüsteemilt, näiteks toidu, vee, puidu jm materjalidena.

4. Kultuuriteenused, ka rekreatiivsed teenused - teenused, millega loodus pakub esteetilist ja vaimset naudingut, mis on lõõgastumise koht ja uute teaduslike teadmiste allikas.

KSH koostamisel kasutatakse kaht peamist metoodilist lähenemist: vastavusanalüüs ja välismõjude analüüs.

Vastavusanalüüs hinnatakse, kui edukalt aitab Vinni valla üldplaneering täita teistes strateegilistes arengudokumentides püstitatud keskkonnanäesmärke. Vastavusanalüüsi abil hinnatakse, kuidas erinevad kavandatavad planeeringulahendused aitavad eesmärkide täitmisele kaasa. Vastavusanalüüsis püütakse hinnata:

- ✓ kas ja mil määral kavandatav piirab (piiritleb) arenguid või tegevusi;
- ✓ kas ja mil määral kavandatav toetab arenguid ja tegevusi;
- ✓ kuidas ja mil määral kavandatav väärtustab olemasolevat.

Välismõjude analüüs on lähenemine, mis võrdleb kavandatavaid tegevusi välismõjude spektri osas (kas tänu kavandatavale tegevusele võivad keskkonnanäingimused muutuda paremaks või halvemaks). Välismõjude analüüsis hinnatakse Vinni valla planeeringulahenduse mõju eelpool nimetatud keskkonnanäelementidele planeeritavate maakasutuse funktsioonide kaupa.

Mõjude hindamisel kasutatakse muuhulgas erinevate varem teostatud uuringute andmeid, analoogiaid, geoinfosüsteemide (GIS) rakendusi, erinevaid riiklike andmebaaside andmeid (nt EELIS, Maa-amet) ja muud asjakohast teavet või vahendit, mis võimaldas tagada KSH aruande järelduste adekvaatsuse (sh mõju ja olulise mõju eristamise).

Välismõjude analüüsi käigus hinnatakse mõjusid eeskätt kvalitatiivselt (kirjeldavalt) erinevate loodus- ja sotsiaal-majandusliku keskkonna elementide suhtes (ekspertarvamused, konsultatsioonid jms). Vajadusel kasutatakse ka hindamismaatrikseid, võtmetegurite kaalumist jne. Võimalusel hinnatakse mõjusid eri keskkonnanäelementidele ka kvantitatiivselt. Arvestades üldplaneeringu strateegilist taset ja seda, et planeeritu osas puudub sageli piisavalt detailne informatsioon, on siiski kvantitatiivsete hinnangute andmine keeruline ning seetõttu pole paljude keskkonnanäelementide osas kvantitatiivsete hinnangute andmine võimalik. KSH käigus antavad hinnangud jagunevad üldjuhul lühi- ja pikaajalisteks.

Kuna KSH lähtub strateegilise planeerimisdokumendi täpsusastmest, hinnatakse ka mõjusid oluliselt üldisemal tasemel kui näiteks detailplaneeringu või tegevusloa tasandil, seejuures ei viida KSH käigus läbi täiendavaid uuringuid. Hinnangute andmisel tuginetakse olemasolevatele planeeringute, uuringute, riiklike ja maakondlike sektorarengukavade, seire- ja statistika- ning teadusandmetele ja muude allikate materjalidele. Muuhulgas tuginetakse juhendmaterjalile Keskkonnamõju strateegilise hindamise käsiraamat (2017) (http://www.envir.ee/sites/default/files/raamat_2017_final.pdf).

Vinni valla üldplaneeringu KSH raames hinnatakse võimalikku mõju Natura 2000 võrgustiku aladele esmalt läbi eelhindamise protsessi. Juhul, kui on ilmne, et üldplaneeringuga kavandatakse Natura võrgustiku alale olulist keskkonnamõju avaldavat tegevust ja tegevuse üksikasjad on teada, viiakse läbi ka asjakohane hindamine. Natura hindamisel lähtutakse juhendmaterjalist "Juhised Natura hindamise läbiviimiseks loodusdirektiivi artikli 6 lõike 3 rakendamisel Eestis" (2017).

6. Koostöö ja kaasamine

Üldplaneeringu ja KSH koostamisse kaasatakse isikud, kelle õigusi ja huve planeering võib mõjutada või kes on avaldanud soovi olla koostamisse kaasatud. Lisaks kaasatakse asutusi, kellel võib olla põhjendatud huvi eeldatavalt kaasneva olulise keskkonnamõju või planeeringuala ruumiliste arengusuundumuste vastu. Huvitatud osapoolte seas on lisaks valitsusvälised keskkonnaorganisatsioonid neid ühendava organisatsiooni kaudu ning planeeritava maa-ala elanikke esindavad mittetulundusühingud ja sihtasutused.

Isikud ja asutused, keda strateegilise planeerimisdokumendi alusel kavandatav tegevus võib eeldatavalt mõjutada või kellel võib olla põhjendatud huvi selle strateegilise planeerimisdokumendi vastu on esitatud (lähteseisukohtade ja keskkonnamõju strateegilise hindamise väljatöötamise kavatsuse koostamise hetkel) üldplaneeringu lähteseisukohtades.

Koostatud KSH VTK-le ja LS-le esitasid seisukohti ja avaldasid arvamust kokku 22 isikut ja asutust:

- | | |
|---|--|
| 1. Riigimetsa Majandamise Keskus; | 12. Veeteede Amet; |
| 2. Põllumajandusamet; | 13. Elering AS; |
| 3. Terviseamet; | 14. Rahandusministeerium; |
| 4. Lennuamet; | 15. Majandus- ja Kommunikatsiooniministeerium; |
| 5. Maa-amet; | 16. Politsei- ja Piirivalveamet; |
| 6. Maaeluministeerium; | 17. Kaitseministeerium; |
| 7. Tarbijakaitse ja Tehnilise Järelevalve Amet; | 18. Keskkonnaamet; |
| 8. Karo Mets OÜ, Eremka OÜ; | 19. Lüganuse Vallavalitsus; |
| 9. Maanteeamet; | 20. Siseministeerium; |
| 10. Muinsuskaitseamet; | 21. Tapa Vallavolikogu; |
| 11. Päästeamet; | 22. Põllumajandusuuringute keskus. |

Esitatud ettepanekute ja valla seisukohaga on võimalik tutvuda Vinni valla üldplaneeringu lähteseisukohtade peatükis 7.

7. Protsessi eeldatav ajakava

Protsessi läbiviimise orienteeruv ajakava on toodud Tabel 7.1-s. Juhul kui ilmnevad vastavasisulised asjaolud (täiendavate uuringute läbiviimise vajalikkus vms aspekt) võib ajakava muutuda.

Tabel 7.1. Eeldatav ajakava.

Etapp	Toimumise aeg
Üldplaneeringu ja KSH algatamine (Vinni Vallavolikogu 24.05.2018 otsus nr 23 „Vinni valla üldplaneeringu koostamise ja keskkonnamõju strateegilise hindamise algatamine“)	24. mai 2018
1. etapp ÜP koostamise ja KSH eeltööd	mai 2019 – september 2019
1.1. ÜP lähteseisukohtade ja KSH väljatöötamise kavatsuse koostamine (ÜP ja KSH koostamiseks vajalike alusandmete kogumine ja analüüsimine. ÜP lähteseisukohtade täiendamiseks ja täpsustamiseks vallale ettepanekute tegemine ning ÜP lähteseisukohtade põhjal KSH väljatöötamise kavatsuse koostamine)	Juuni- juuli 2019
1.2. ÜP lähteseisukohtade ja KSH väljatöötamise kavatsuse esitamine ettepanekute saamiseks	august 2019
1.3. Ettepanekute alusel ÜP lähteseisukohtades ja KSH väljatöötamise kavatsuses muudatuste tegemine	september 2019
1.4. ÜP lähteseisukohtade ja KSH väljatöötamise kavatsuse avalikustamine koos ettepanekutega	november 2019
2. etapp ÜP eskiisi ja KSH aruande eelnõu koostamine	oktoober 2019 – juuli 2020
2.1. ÜP eskiisi koostamine ja KSH aruande eelnõu koostamine	oktoober 2019 – märts 2020
2.2. ÜP eskiisi ja KSH aruande eelnõu tutvustamine volikogule	märts 2020
2.3. ÜP eskiisi ja KSH aruande eelnõu avalikust väljapanekust teatamine ja avalik väljapanek, kirjalikele arvamustele põhjendatud seisukoha teatamine	aprill – mai 2020
2.4. ÜP eskiisi ja KSH aruande eelnõu avaliku väljapaneku tulemuste avalik arutelu	juuni 2020

2.5. Avaliku väljapaneku ja avaliku arutelu tulemuste alusel muudatuste sisseviimine	juuni - juuli 2020
3. etapp ÜP ja KSH aruande eelnõu koostamine	juuli 2020 – detsember 2020
3.1. ÜP ja KSH aruande eelnõu koostamine	juuli – september 2020
3.2. ÜP ja KSH aruande eelnõu kooskõlastamine ja arvamuse küsimine	oktoober – november 2020
3.3. Kooskõlastamise tulemuste analüüs ja ettepanekute sisseviimine - vajadusel uuesti kooskõlastamiseks esitamine. KSH aruande tulemuste lisamine ÜP-sse.	november - detsember 2020
4. etapp ÜP ja KSH aruande vastuvõtmine	jaanuar 2021
4.1. ÜP ja KSH aruande esitamine volikogule vastuvõtmiseks	jaanuar 2021
4.2. ÜP avalik väljapanek, kirjalikele arvamustele põhjendatud seisukoha teatamine	veebruar – märts 2021
4.3. Avaliku väljapaneku tulemuste avalik arutelu	mai 2021
4.4. ÜP täiendamine avaliku väljapaneku ja avaliku arutelu tulemuste põhjal	juuni 2021
5. etapp ÜP heakskiitmine	juuni – september 2021
6. etapp ÜP kehtestamine	september 2021
6.1. ÜP esitamine volikogule kehtestamiseks	september 2021
6.2. ÜP kehtestamisest teavitamine	september 2021

8. Strateegilise planeerimisdokumendi ja KSH osapooled

Teave ÜP ja KSH protsessis osalevate osapoolte kohta on toodud järgnevas tabelis (vt Tabel 3.5).

Tabel 8.1. ÜP protsessi osapooled (seisuga juuli, 2019).

ÜP koostamise konsultant	ÜP koostamise korraldaja	ÜP kehtestaja	KSH läbiviija
AB Artes Terrae OÜ	Vinni Vallavalitsus	Vinni Vallavolikogu	OÜ Alkranel
Heiki Kalberg, juhtiv planeerimis- spetsialist	Rauno Võrno, vallavanem	Meelis Maine, volikogu esimees	Alar Noorvee, KSH juhtekspert
Küütri tn 14, 51007 Tartu	Tartu mnt 2, Pajusti alevik, Vinni vald, Lääne-Viru maakond	Tartu mnt 2, Pajusti alevik, Vinni vald, Lääne-Viru maakond	Riia 15B, 51010 Tartu
Tel: 742 0218, 509 1874	Tel: 325 8651	Tel: 516 2013	Tel: 736 6676, 554 0579
E-post: artes@artes.ee	E-post: vallavalitsus@vinn ivald.ee	E-post: meelis.maine@vinni vald.ee	info@alkranel.ee

KSH ekspertgrupi koosseis:

- ✓ Alar Noorvee (Alkranel OÜ) – KSH juhtekspert;
- ✓ Tanel Esperk (Alkranel OÜ) – keskkonnaekspert
- ✓ Elar Põldvere (Alkranel OÜ) – keskkonnaspetsialist;
- ✓ Terje Liblik (Alkranel OÜ) – keskkonnaspetsialist.

KSH juhtekspert Alar Noorvee omab KSH läbiviimise õigust vastavalt *Keskkonnamõju hindamise ja keskkonnajuhtimissüsteemi seaduse* §34 lg 4) sest:

- ✓ On omandanud kõrghariduse keskkonnatehnoloogias (doktorikraad, PhD) Tartu Ülikoolis
- ✓ Omab enam kui 5-aastast töökogemust keskkonnamõju hindamiste ja keskkonnamõju strateegiliste hindamiste juhtekspertina. Omab keskkonnaalast töökogemust alates 2000. aastast.
- ✓ On läbinud MTÜ Keskkonnamõju Hindajate Ühing poolt läbiviidud Keskkonnamõju strateegilise hindamise koolituse 60 tunni mahus (2016. aastal).
- ✓ On juhtekspertina läbi viinud mitmed üldplaneeringute keskkonnamõju strateegilised hindamised.
- ✓ On läbinud juhtimisalase koolituse enam kui 60 tunni mahus Estonian Business Schoolis - Projektijuhtimise meistriklass (3 EAP; 1 EAP = 26 tundi maht, vastavalt 3EAP = 78 tundi).
- ✓ Ekspert tunneb keskkonnamõju strateegilise hindamise põhimõtteid, protseduuri ja hindamisega seotud õigusakte ning on keskkonnamõju strateegilisel hindamisel erapooletu ja objektiivne.
- ✓ Kasutatavad meetodilised juhendmaterjalid:
 - Therivel, R. „Strategic Environmental Assessment in Action“ London, 2004.

- „Sustainability Appraisal of Regional Spatial Strategies and Local Development Documents“ Office of Deputy Prime Minister, London 2005.
- Commission's Guidance on the implementation of Directive 2001/42/EC on the assessment of the effects of certain plans and programmes on the environment.
- Keskkonnamõju strateegilise hindamise menetluse läbiviimise juhend (PlanS-i kohane menetlus)
(http://www.envir.ee/sites/default/files/ksh_juhend_plans_0307.pdf)
- Peterson, K., Kutsar, R., Metspalu, P., Vahtrus, S. ja Kalle, H. 2017. Keskkonnamõju strateegilise hindamise käsiraamat (2017)
(http://www.envir.ee/sites/default/files/raamat_2017_final.pdf)

KSH väljatöötamise kavatsuse (VTK) lisad

KSH VTK lisa 1. ÜP koostamise ja KSH algatamise otsus



Vinni Vallavolikogu

OTSUS

Pajusti

24.mai 2018 nr 23

Vinni valla üldplaneeringu ja keskkonnamõju strateegilise hindamise algatamine

Planeerimisseaduse § 74 lg 1 kohaselt on üldplaneeringu eesmärk kogu valla territooriumi või selle osa ruumilise arengu põhimõtete ja suundumuste määramine. Üldplaneeringu roll on investeringut ja ehitustegevust ettevalmistava detailplaneeringu koostamise ja projekteerimise alusena.

Vinni vallas on kehtestatud järgmised üldplaneeringud:

Laekvere valla üldplaneering (kehtestatud 23.10.2001 otsusega nr 70, üle vaadatud 11.02.2014 otsus nr 25);

Vinni valla üldplaneering (kehtestatud määrusega 25.02.2010 nr 5, üle vaadatud 27.03.2014 otsus nr 17);

Rägavere valla üldplaneering (kehtestatud 25. juunil 2009 määrusega nr 95, üle vaadatud 28.03.2014 otsus nr.23) ülevaatamise tulemused vastavalt otsuse lisale.

Vinni Vallavolikogu 24.05.2018 otsusega nr kinnitati Laekvere, Vinni ja Rägavere valdade üldplaneeringute ülevaatamise tulemused.

Vabariigi Valitsuse 29.12.2016 määrusega nr 174 „Laekvere valla, Rägavere valla ja Vinni valla osas haldusterritoriaalse korralduse ja Vabariigi Valitsuse 3.04.1995 määruse nr 159 „Eesti

territooriumi haldusüksuste nimistu kinnitamine” muutmine“ kohaselt moodustus Laekvere valla ja Rägavere valla liitumisel Vinni vallaga haldusüksus nimega Vinni vald. Haldusterritoriaalse korralduse muudatus jõustus Vinni Vallavolikogu valimistulemuste väljakuulutamise päeval, s.o 25.10.2017.

Eesti territooriumi haldusjaotuse seaduse § 14¹ lg 11 sätestab, et haldusterritoriaalse korralduse muutmise tulemusena moodustunud kohaliku omavalitsuse üksuse volikogu algatab moodustunud kohaliku omavalitsuse üksuse üldplaneeringu ühe aasta jooksul kohaliku omavalitsuse üksuse volikogu valimiste tulemuste väljakuulutamise päevast arvates ning kehtestab üldplaneeringu kolme aasta jooksul selle algatamisest arvates.

Vastavalt planeerimisseaduse § 74 lg 4 ja keskkonnamõju hindamise ja keskkonnajuhtimissüsteemi seaduse § 33 lg 1 p 2 tuleb üldplaneeringu koostamisel läbi viia keskkonnamõju strateegiline hindamine. Keskkonnamõju strateegiline hindamise eesmärk on hinnata keskkonnakaalutlusi Vinni valla üldplaneeringu koostamisel ja kehtestamisel. Samaväärselt oluline on hinnata üldplaneeringuga kaasnevaid võimalikke olulisi mõjusid majanduslikule, sotsiaalsele ja kultuurilisele keskkonnale, aidates kaasa põhjendatud ja tasakaalustatud otsuste langetamisele. Koostatavast üldplaneeringust peab saama kohalikule omavalitsusele strateegilise arengu dokument kvaliteetse elu- ja majanduskeskkonna loomiseks ning elanikkonna suurenemise aluseks. Koostatava Vinni valla üldplaneeringuga tuleb lahendada Planeerimisseaduse § 75 määratud üldplaneeringu ülesanded.

Lähtuvalt Eesti territooriumi haldusjaotuse seaduse § 14¹ lg 11, kohaliku omavalitsuse korralduse seaduse § 22 lg 1 p 31, planeerimisseaduse § 77 lg 1 ja 4, keskkonnamõju hindamise ja keskkonnajuhtimissüsteemi seaduse § 33 lg 1 p 2, Vinni Vallavolikogu otsustab :

1. Algatada Vinni valla üldplaneeringu koostamine, eesmärgiga lahendada planeerimisseaduse § 75 määratud üldplaneeringu ülesanded ja keskkonnamõjude strateegiline hindamine.
2. Volitada Vinni Vallavalitsust täitma planeerimisseaduse § 4 lg 2 p 2, 3, 4 ja 5 sätestatud planeerimisalase tegevuse korraldaja ülesandeid.
3. Otsus jõustub teatavakstegemisest.
4. Otsusega on võimalik tutvuda Vinni valla kodulehel www.vinnivald.ee
5. Isikul, kelle õigusi otsusega või haldusmenetluse käigus rikuti, on õigus esitada vaie haldusmenetluse seaduses sätestatud korras Vinni Vallavalitsusele asukohaga Tartu mnt 2 Pajusti, 30 päeva jooksul, arvates päevast, millal isik vaidlustatavast otsusest või toimingust teada sai või oleks pidanud teada saama, või esitada kaebus Tartu Halduskohtule halduskohtumenetluse seadustikus sätestatud korras ja tingimustel.

*/Allkirjastatud digitaalselt/
Meelis Maine
Esimees*